

«РЕКОМЕНДОВАН»

Научно-техническим советом
ФГБУ «Национальный парк «Югыд ва»
Протокол № 2 от 15.04.2025 г.

«УТВЕРЖДАЮ»

Директор Департамента государственной
политики и регулирования в сфере
развития ООПТ

И.Ю. Маканова

«СОГЛАСОВАНО»

И.о. директора
ФГБУ «Национальный парк «Югыд ва»

Н.В. Шалагина

Паспорт

туристского маршрута «Сплав по реке Щугор»

Регистрационный номер 464-233 /СЗРО/М-кз

16.06.2025

1. Общая характеристика маршрута

1.1 Сложность маршрута либо отдельного его участка, выбрать: - категорийный маршрут - категорийный участок маршрута - некатегорийный маршрут <i>(в соответствии с распоряжением Правительства Российской Федерации от 1 июня 2024 г. № 1365-р)</i>	категорийный маршрут
1.2 Категория сложности (для категорийного маршрута/его части) (указывается по максимальной категории сложности отдельных его участков Подробная информация указывается в п.2.12 и п. 2.13 настоящего паспорта).	III
1.3 Краткое описание маршрута, основная содержательная цель (до 500 символов)	Водный маршрут протяженностью 306 км и продолжительностью 14 дней. Маршрут проходит на сплавсредствах туристов (лодки ПВХ, катамараны, байдарки и т.д.), имеет участки I–III категории сложности и требует обязательного сопровождения инструктором-проводником. В связи с тем, что

	<p>крайнее время выхода на маршрут 12:00, а расстояние от г. Вуктыл до начала маршрута 120 км (время в пути около 5 часов), туристы перед выходом на маршрут ночуют на туристском приюте «Верхний Щугор».</p> <p>Маршрут знакомит посетителей с геологическими объектами, такими как остров-останец Овин-ди, величественные береговые скалы Верхние Ворота, Средние Ворота и Нижние Ворота, флорой и фауной национального парка.</p>
1.4 Местоположение маршрута (наименование ООПТ, лесные кварталы и выделы)	<p>Национальный парк «Югыд ва», Верхне-Щугорское, Нижне-Щугорское, Патокское участковые лесничества, река Щугор</p>
1.5 Краткое описание путей (вариантов) подъезда к началу маршрута	<p>До г. Сыктывкар (столица Республики Коми) можно добраться самолетом, автотранспортом, железнодорожным транспортом. Далее автотранспортом, рейсовым автобусом или железнодорожным транспортом необходимо доехать до г. Ухта, расстояние 300 км. С г. Ухта до г. Вуктыл можно доехать автотранспортом или на рейсовом автобусе, расстояние 230 км. С г. Вуктыл до начала маршрута можно проехать по трассовому проезду вдоль газопровода автотранспортом учреждения, расстояние 120 км. Требуется специальное разрешение.</p> <p>По окончании маршрута можно с д. Усть-Щугор добраться рейсовым катером до г. Вуктыл (расстояние 86 км) или г. Печора (расстояние 154 км).</p>
1.6 Объекты показа на маршруте (наименование объекта, краткое описание - до 500 символов на каждый объект)	<p>Гора Пеленёр. Вершина высотой 1062,7 м. Массив разделяет верховья Подчерема и Щугора. В переводе с мансийского «Каменистая гора».</p> <p>Гора Ярута. Вершина на Северном Урале высотой 855 м. У горы две вершины: Ярута и Ярутасяхал; между ними берет начало первый приток Щугора р. Ярута-я.</p> <p>Гора Тельпос-Из. Самая высокая</p>

вершина Северного Урала (1617 м), расположенная на условной границе между Северным и Приполярным Уралом, на левом берегу реки Щугор. **Большой Щугорский Порог.** Состоит из 3 ступеней по 800-1000 м, образованных моренными грядами, между ними короткие плесы по 50-100м.

Овин-ди. Эрозионно-карстовый останец (остров) посреди русла реки Щугор. Обломок древнего коренного берега – промытого рекой кряжа Овин-Парма. Объект геологического наследия.

Верхние ворота реки Щугор.

Скальный каньон русла реки Щугор протяженностью около 1 км. Высота скал до 40 м. На почти отвесных склонах хорошо выраженные формы выветривания – живописные столбы, конусы и другие фигуры. Объект геологического наследия.

Водопад Вельдор-кыртаель. Ниже скал правого берега Верхних ворот реки Щугор впадает ручей Вельдор-Кыртаэль с узкой, глубоко врезанной долиной-ущельем. Вверх по ручью, в 150 м от устья, расположен 15-метровый водопад Вельдор-Кыртаель, один из крупнейших на Северном Урале.

Средние ворота реки Щугор.

Живописные скальные выходы известняков по обоим берегам в среднем течении реки Щугор. Русло реки между скалами-воротами сужается с 250 до 70 м, образуя 10-метровую яму с тихим течением. Скалы с максимальной высотой до 50 м протянулись по обоим берегам реки на расстояние около 3 км. Объект геологического наследия.

Нижние ворота реки Щугор.

Живописные береговые скалы высотой 30–40 м по обоим берегам. Образованы скальными зубцами-кулисами общим числом около двадцати. Распадки между кулисами и вершины скал поросли хвойным лесом. На правом берегу в скалах образованы 7 гротов и небольших

	<p>пещер с максимальной длиной около 20 м. Объект геологического наследия.</p> <p>Мичабечевник. Бывшая деревня. Объект историко-культурного наследия.</p> <p>Ель (стоянка Мичабечевник). Природная достопримечательность возле туристской стоянки Мичабечевник – ель европейская с деформированным стволом.</p>
1.7 Целевая аудитория / доступность для различных по физическим возможностям групп туристов	<p>Туристы разных возрастных категорий и не имеющие ограничений по здоровью: дети 0–5 лет – недоступно; дети 6–13 лет – доступно в сопровождении взрослых; молодежь 14–17 лет – доступно в сопровождении взрослых; молодежь 18–35 лет – доступно; взрослые 36–64 года – доступно; пенсионеры 65+ – доступно; люди с ОВЗ – доступно для отдельных категорий (слабослышащие и немые).</p>
1.8 Эксплуатирующая организация маршрута/его части	ФГБУ «Национальный парк «Югыд ва»
2 Техническая характеристика маршрута	
2.1 Вид туристского маршрута (частей маршрута) <i>(водный, горный, лыжный, пешеходный, спелеологический, альпинистский, подводный)</i>	Водный (личные сплавы: лодки ПВХ, катамараны, байдарки и т.д.)
2.2 Возможности иного способа передвижения на маршруте <i>(автомобильный, вертолетный, снегоходный, велосипедный, конный и др.)</i>	Нет
2.3 Тип маршрута по направлению движения, выбрать: - <i>линейный</i> (начало и окончание маршрута в разных пунктах) - <i>радиальный</i> (путь в другой/другие пункты пребывания, возврат в пункт начала путешествия по этому же пути) - <i>кольцевой</i> (путь по нескольким пунктам, повторя части пути нет, начало и конец маршрута в одном месте)	Линейный

- комбинированный (составной маршрут)	
2.4 Возможность посещения маршрута (или его части, указать какой) туристом, экскурсантом самостоятельно или ТОЛЬКО в составе организованных групп и (или) в сопровождении экскурсоводов (гидов), гидов-переводчиков, инструкторов-проводников	Возможно самостоятельное посещение маршрута или в составе организованной группы в сопровождении инструктора-проводника
2.5 Протяженность (км) от начальной до конечной точки <i>(для радиального – протяженность маршрута указывается в обе стороны)</i>	306 км
2.6 Продолжительность маршрута (дней, часов) <i>(предполагаемая, среднее значение)</i>	14 дней
2.7 Максимальная высотность над уровнем моря (м) <i>(для подводных маршрутов указать максимальную глубину)</i>	381 м (без восхождений на массив горы Тельпос-Из)
2.8 Нитка маршрута (точка входа – объекты посещения – точка выхода)	Туристский приют «Верхний Щугор» (ночёвка) – туристская стоянка «Понья» (ночёвка) – туристская стоянка «Озерная» (ночёвка) – туристская стоянка «Мороя» (ночёвка) – туристская стоянка «Пороги» (ночёвка) – туристский приют «Торговая» (ночёвка) – туристский приют «Глубник» (ночёвка) – туристский приют «Тельпос» (ночёвка) – туристский приют «Седью» (ночёвка) – туристская стоянка «Малый Паток» – туристский приют «Рублевая» (ночёвка) – туристский приют «Ихтиологов» (ночёвка) – туристская стоянка «Большой Паток» – туристский приют «Совхозная» (ночёвка) – туристский приют «Мичабечевник» (ночёвка) – туристская стоянка «Кыртади» – туристская стоянка «Устье р. Щугор» (ночёвка)
2.9 GPS-координаты основных точек маршрута, выстроенных в трек	Туристский приют «Верхний Щугор» (63.313325, 59.238546); Туристская стоянка «Понья» (63.38051, 59.222916); Туристская стоянка «Озерная» (63.750855, 59.401309); Туристская стоянка «Мороя» (63.828218, 59.411354);

							Туристская стоянка «Пороги» (63.928444, 59.4711); Туристский приют «Торговая» (64.052145, 59.403027); Туристский приют «Глубник» (64.00203, 59.07177); Туристский приют «Тельпос» (63.964651, 58.882531); Туристский приют «Седью» (64.011659, 58.645143); Туристская стоянка «Малый Паток» (64.163031, 58.552106); Туристский приют «Рублевая» (64.24902, 58.523907); Туристский приют «Ихтиологов» (64.41, 58.475833); Туристская стоянка «Большой Паток» (64.339283, 58.193641); Туристский приют «Совхозная» (64.301962, 58.183176); Туристский приют «Мичабечевник» (64.194404, 58.033634); Туристская стоянка «Кыртади» (64.212527, 57.9804); Туристская стоянка «Устье р. Щугор» (64.251078, 57.587968)
2.10 Сведения об информационном ресурсе, где можно скачать на мобильное устройство цифровой трек маршрута							Нет
2.11 Покрытие мобильной связью, другие виды связи на маршруте (%). Указать точки гарантированной мобильной связи и наименование оператора.							Покрытие мобильной связью – 0%. Возможно использование личного телефона спутниковой связи. Точка гарантированной мобильной связи – д. Усть-Щугор (МТС).
2.12 План прохождения маршрута <i>(прописывается весь маршрут, если радиальный – то и туда, и обратно)</i>							
№	Отрезок маршрута (указываются последовательно участки прохождения маршрута туда и обратно)	Протяженность (км)	Время на проход (час)	Способ передвижения	Необходимость сопровождения инструктором-проводником	Тип покрытия пути (например, грунтовая дорога, гравийная, водная поверхность и др.)	
1	Туристский		16				

	приют «Верхний Щугор» Остановка с ночёвкой					
2	Туристский приют «Верхний Щугор» – туристская стоянка «Понья» Остановка с ночёвкой	12	3-8 14	водный	требуется	водная поверхность
3	Туристская стоянка «Понья» – туристская стоянка «Озерная» Остановка с ночёвкой	55	8-10 12	водный	требуется	водная поверхность
4	Туристская стоянка «Озерная» – туристская стоянка «Мороя» Остановка с ночёвкой	23	3-5 14	водный	требуется	водная поверхность
5	Туристская стоянка «Мороя» – туристская стоянка «Пороги» Остановка с ночёвкой	9	3-5 14	водный	требуется	водная поверхность
6	Туристская стоянка «Пороги» – туристский приют «Торговая» Остановка с ночёвкой	22	5-6 12	водный	требуется	водная поверхность
7	Туристский приют «Торговая» – туристский приют «Глубник» Остановка с ночёвкой	24	5-6 12	водный	требуется	водная поверхность

8	Туристский приют «Глубник» – туристский приют «Тельпос» Остановка с ночёвкой	12	4-5 14	водный	требуется	водная поверхность
9	Туристский приют «Тельпос» – туристский приют «Седью» Остановка с ночёвкой	18	4-5 14	водный	требуется	водная поверхность
10	Туристский приют «Седью» – туристская стоянка «Малый Паток» – туристский приют «Рублевая» Остановка с ночёвкой	40	8-10 12	водный	требуется	водная поверхность
11	Туристский приют «Рублевая» – туристский приют «Ихтиологов» Остановка с ночёвкой	30	7-9 12	водный	требуется	водная поверхность
12	Туристский приют «Ихтиологов» – туристская стоянка «Большой Паток» – туристский приют «Совхозная» Остановка с ночёвкой	15	6-6 14	водный	требуется	водная поверхность
13	Туристский приют «Совхозная» – туристский приют «Мичабечевник» Остановка с	16	5-6 14	водный	требуется	водная поверхность

	ночёвкой					
14	Туристский приют «Мичабечевник» – туристская стоянка «Кыртади» – туристская стоянка «Устье р. Щугор» Остановка с ночёвкой Выход с маршрута	30	8-10 12	водный	требуется	водная поверхность

2.13 Характеристика препятствий на отрезках маршрутов, имеющих категорию сложности

Отрезок маршрута	Вид препятствия, категория сложности и его характеристика (согласно распоряжению Правительства Российской Федерации от 1 июня 2024 г. № 1365-р)
Туристский приют «Верхний Щугор» – туристская стоянка «Понья»	Водное. I категория сложности. Мелководье, валуны в русле
Туристская стоянка «Понья» – туристская стоянка «Озерная»	Водное. II категория сложности. Валуны в русле. В 20 км ниже Понью несложный порог.
Туристская стоянка «Озерная» – туристская стоянка «Мороя»	Водное. I категория сложности. Валуны в русле.
Туристская стоянка Мороя – туристская стоянка «Пороги»	Водное. III категория сложности. Большой Щугорский порог (3 ступени), валуны в русле.
Туристская стоянка «Пороги» – туристский приют «Торговая» – туристский приют «Глубник»	Водное. I категория сложности. Мелководье, мелкие валуны в русле.
Туристский приют «Глубник» – туристский приют «Тельпос»	Водное. II категория сложности. Быстрые перекаты, валуны в русле, «Дурной порог».
Туристский приют «Тельпос» – туристский приют «Седью» – туристская стоянка «Малый Паток» – туристский приют «Рублевая» – туристский приют «Ихтиологов» – туристская стоянка «Большой Паток» – туристский приют «Совхозная» – туристский приют «Мичабечевник» – туристская стоянка «Кыртади» – туристская стоянка «Устье р. Щугор»	Водное. I категория сложности. Перекаты, валуны в русле реки.

3. Режим функционирования маршрута

3.1 Часы функционирования маршрута	8:00 – 20:00 (в зависимости от светового дня) заброска на маршрут в будние дни с 9:00 до 15:00
3.2 Крайнее суточное время выхода на маршрут	12:00 (в зависимости от светового дня)
3.3 Сезонность маршрута	Лето – осень (июнь – сентябрь)
3.4 Рекомендуемое число туристов в одной группе	До 7 человек
3.5 Установленная предельно допустимая рекреационная емкость маршрута в день (чел.)	До 12 человек (показатель может изменяться по результатам экомониторинга)
3.6 Порядок получения разрешения на посещение маршрута	Заявка на посещение парка подается по электронной почте или через офисы парка: Дирекция: г. Вуктыл, ул. Комсомольская, д.5; Интинский филиал: г. Инта, ул. Мира, д.3; Печорский филиал: г. Печора, ул. Н.Островского, д.71. Заявка и прилагаемые документы рассматривается в отделе туризма (контакты: 8(82146)2-10-57, yugyd-va@mail.ru). После процедуры рассмотрения заявки группе выдается разрешение на посещение парка (лично или по электронной почте).

4. Требования и рекомендации по прохождению маршрута

4.1 Требования к режиму пребывания на маршруте (запреты и ограничения)	Любые посещения туристами территории национального парка должны исключать: - организацию туристических стоянок, палаток, разведение костров за пределами специально предусмотренных для этого мест; - движение и стоянку механизированных транспортных средств вне маршрутов, указанных в разрешении; - самовольные рубки, поломку деревьев и кустарников; - уничтожение, повреждение, засорение природных объектов, памятников истории и культуры, зданий и сооружений, малых архитектурных форм, аншлагов и указателей; - нанесение на камни, деревья и постройки самовольных надписей и
---	---

	<p>знаков;</p> <ul style="list-style-type: none"> - охоту, уничтожение, отлов животных, разорение гнезд, логовищ, муравейников; - сбор коллекций минералов, горных пород, сбор растений без соответствующего разрешения; - лов рыбы и другие виды деятельности, нарушающие природные комплексы национального парка и влекущие за собой снижение природной, научной, культурной и рекреационной ценности территории; - засорение территории национального парка бытовыми, строительными, промышленными и иными отходами; - кино-, видео- и фотосъемка с использованием дополнительного навесного оборудования, квадрокоптеров-дронов, софитов, световых экранов, другого оборудования и специального реквизита без согласования с дирекцией парка; - использование для розжига печей легковоспламеняющихся жидкостей; - курение в помещениях приютов; - просушка вблизи печей дров, одежды, снаряжения и т.д.
4.2 Рекомендации по предмаршрутной подготовке (медицинские противопоказания и др.)	<p>Перед выходом на маршрут рекомендуется обратиться во врачебно-спортивный диспансер, убедиться в отсутствии ограничений по состоянию здоровья для прохождения маршрута. Рекомендуется оформить страховку.</p>
4.3 Рекомендации по необходимому туристскому снаряжению и экипировке	<p>Туристское снаряжение и экипировка: безмоторные плавсредства (лодки, катамараны и др.) с комплектом для ремонта, спасательные жилеты, гермомешки, палатки, спальные мешки и коврики, походная костровая посуда, резиновые сапоги, головной убор, дождевики, накомарники, репелленты, карманный фонарь.</p> <p>Группа должна быть обеспечена картой-схемой, навигатором, спутниковым телефоном, спичками в непромокаемой упаковке, запасом продуктов, медицинской аптечкой.</p>
<p align="center">5. Объекты обустройства маршрута <i>(указать информацию о местоположении каждого объекта на маршруте с GPS-координатами)</i></p>	

5.1 Входные группы	Нет
5.2 Настилы (тип настила)	Нет
5.3 Ограждения	Нет
5.4 Места отдыха, укрытия от непогоды (указать составные элементы, их количество, вместимость)	<p>Туристский приют «Верхний Щугор» (63.313325, 59.238546): приют, беседка.</p> <p>Туристская стоянка «Мороя» (63.828218, 59.411354): беседка.</p> <p>Туристская стоянка «Пороги» (63.928444, 59.4711): беседка.</p> <p>Туристский приют «Торговая» (64.052145, 59.403027): приют.</p> <p>Туристский приют «Глубник» (64.001349, 59.067687): приют, чум, беседка.</p> <p>Туристский приют «Тельпос» (64.01155, 58.64493): чум.</p> <p>Туристский приют «Седью» (64.25249, 58.512117): приют.</p> <p>Туристский приют «Рублевая» (64.24902, 58.523907): приют.</p> <p>Туристский приют «Ихтиологов» (64.41, 58.475833.): приют.</p> <p>Туристский приют «Совхозная» (64.301962, 58.183176): приют.</p> <p>Туристский приют «Мичабечевник» (64.194404, 58.033634): 2 приюта.</p> <p>Туристская стоянка «Кыртади» (64.212527, 57.9804): беседка.</p> <p>Туристская стоянка «Устье р. Щугор» (64.251078, 57.587968): беседка.</p>
5.5 Информационные стенды	<p>Туристский приют «Верхний Щугор» (63.313325, 59.238546).</p> <p>Туристская стоянка «Понья» (63.38051, 59.222916).</p> <p>Туристская стоянка «Озерная» (63.750855, 59.401309).</p> <p>Туристская стоянка «Мороя» (63.828218, 59.411354).</p> <p>Туристская стоянка «Пороги» (63.928444, 59.4711).</p> <p>Туристский приют «Торговая» (64.052145, 59.403027).</p> <p>Туристский приют «Глубник» (64.001349, 59.067687).</p> <p>Туристский приют «Тельпос» (64.01155, 58.64493).</p> <p>Туристский приют «Седью» (64.25249, 58.512117).</p> <p>Туристская стоянка «Малый Паток» (64.163031, 58.552106).</p> <p>Туристский приют «Рублевая» (64.24902, 58.523907).</p>

	<p>Туристский приют «Ихтиологов» (64.41, 58.475833).</p> <p>Туристская стоянка «Большой Паток» (64.339283, 58.193641).</p> <p>Туристский приют «Совхозная» (64.301962, 58.183176).</p> <p>Туристский приют «Мичабечевник» (64.194404, 58.033634).</p> <p>Туристская стоянка «Кыртади» (64.212527, 57.9804).</p> <p>Туристская стоянка «Устье р. Щугор» (64.251078, 57.587968).</p>
5.6 Знаки навигации (знаки поворотов, развилок, расстояний до туристских стоянок, туалетов, объектов показа, родников, возможных выходов с маршрута, аварийных способов связи со спасательными службами)	<p>Указатель «К водопаду» (64.356340, 58.473723).</p>
5.7 Туристские стоянки (кроме местоположения указать составные элементы, их количество, вместимость)	<p>Туристская стоянка Понья» (63.38051, 59.222916). Оборудование: место для отдыха, дровяник, кострище.</p> <p>Туристская стоянка «Озерная» (63.750855, 59.401309). Оборудование: место для отдыха, дровяник, туалет, кострище.</p> <p>Туристская стоянка «Мороя» (63.828218, 59.411354). Оборудование: беседка, дровяник, туалет, кострище.</p> <p>Туристская стоянка «Пороги» (63.928444, 59.4711). Оборудование: беседка, дровяник, кострище.</p> <p>Туристская стоянка «Малый Паток» (64.163031, 58.552106). Оборудование: туалет, кострище.</p> <p>Туристская стоянка «Большой Паток» (64.339283, 58.193641). Оборудование: кострище.</p> <p>Туристская стоянка «Кыртади» (64.212527, 57.9804). Оборудование: беседка, туалет, кострище.</p> <p>Туристская стоянка «Устье р. Щугор». (64.251078, 57.587968). Оборудование: беседка, туалет, кострище, дом инспекторов (вместимость 4 человека), спуск к воде.</p>
5.8 Парковочные места и автомобильные стоянки для целей посещения маршрута (кроме местоположения указать составные элементы, их количество,	<p>Туристский приют «Верхний Щугор» (63.313325, 59.238546): 3 машиноместа.</p>

<i>вместимость)</i>	
5.9 Мусорные урны, контейнеры для твердых бытовых отходов(при наличии)	<p>Туристский приют «Верхний Щугор» (63.313325, 59.238546). Туристская стоянка «Понья» (63.38051, 59.222916). Туристская стоянка «Озерная» (63.750855, 59.401309). Туристская стоянка «Мороя» (63.828218, 59.411354). Туристская стоянка «Пороги» (63.928444, 59.4711). Туристский приют «Торговая» (64.052145, 59.403027). Туристский приют «Глубник» (64.001349, 59.067687). Туристский приют «Тельпос» (64.01155, 58.64493). Туристский приют «Седью» (64.25249, 58.512117). Туристская стоянка «Малый Паток» (64.163031, 58.552106). Туристский приют «Рублевая» (64.24902, 58.523907). Туристский приют «Ихтиологов» (64.41, 58.475833). Туристская стоянка «Большой Паток» (64.339283, 58.193641). Туристский приют «Совхозная» (64.301962, 58.183176). Туристский приют «Мичабечевник» (64.194404, 58.033634). Туристская стоянка «Кыртади» (64.212527, 57.9804). Туристская стоянка «Устье р. Щугор» (64.251078, 57.587968).</p>
5.10 Туалеты	<p>Туристский приют «Верхний Щугор» (63.313325, 59.238546). Туристская стоянка «Озерная» (63.750855, 59.401309). Туристская стоянка «Мороя» (63.828218, 59.411354). Туристский приют «Торговая» (64.052145, 59.403027). Туристский приют «Глубник» (64.001349, 59.067687). Туристский приют «Тельпос» (64.01155, 58.64493). Туристский приют «Седью» (64.25249, 58.512117). Туристская стоянка «Малый Паток» (64.163031, 58.552106). Туристский приют «Рублевая» (64.24902,</p>

	<p>58.523907).</p> <p>Туристский приют «Ихтиологов» (64.41, 58.475833).</p> <p>Туристская стоянка «Большой Паток» (64.339283, 58.193641).</p> <p>Туристский приют «Совхозная» (64.301962, 58.183176).</p> <p>Туристский приют «Мичабечевник» (64.194404, 58.033634).</p> <p>Туристская стоянка «Кыртади» (64.212527, 57.9804).</p> <p>Туристская стоянка «Устье р. Щугор» (64.251078, 57.587968).</p>
<p>5.11 Иные объекты инфраструктуры на маршруте</p> <p>(лестницы, смотровые площадки, мостики, кордоны, глэмпинги, причалы, пирсы, информационно-коммуникационные устройства для вызова экстренной помощи, точки для подзарядки мобильных устройств, др.)</p>	<p>Туристский приют «Верхний Щугор» (63.313325, 59.238546).</p> <p>Оборудование: приют (вместимость 6 человек), баня, место для отдыха с кострищем, беседка, дровяник, туалет.</p> <p>Туристский приют «Торговая» (64.052145, 59.403027).</p> <p>Оборудование: приют (вместимость 5 человек), дровяник, туалет, кострище.</p> <p>Туристский приют «Глубник» (64.001349, 59.067687).</p> <p>Оборудование: приют (вместимость 5 человек), чум, беседка, туалет, кострище.</p> <p>Туристский приют «Тельпос» (64.01155, 58.64493).</p> <p>Оборудование: чум, туалет, кострище.</p> <p>Туристский приют «Седью» (64.25249, 58.512117).</p> <p>Оборудование: приют (вместимость 4 человека), баня, туалет, кострище.</p> <p>Туристский приют «Рублевая» (64.24902, 58.523907).</p> <p>Оборудование: приют (вместимость 6 человек), дровяник, туалет, кострище.</p> <p>Туристский приют «Ихтиологов» (64.41, 58.475833).</p> <p>Оборудование: приют (вместимость 5 человек), дровяник, туалет, кострище.</p> <p>Туристский приют «Совхозная» (64.301962, 58.183176).</p> <p>Оборудование: приют (вместимость 7 человек), туалет, кострище.</p> <p>Туристский приют «Мичабечевник» (64.194404, 58.033634).</p> <p>Оборудование: 2 приюта (вместимость 10 человек), баня, туалет, кострище.</p>
<p>6. Меры по обеспечению безопасности</p>	

6.1 Потенциально опасные участки, препятствия, явления (выход опасных диких животных, камнепад, сход селей, лавин, водовороты, недостаточный уровень кислорода в воздухе и пр.) на маршруте с GPS-координатами	Большой Щугорский Порог (63.898656, 59.460754). Лесные пожары, штормовой ветер, ветровалы, гроза, туман, выход диких животных.
6.2 Аварийные выходы с маршрута с GPS-координатами и указанием ближайшего населенного пункта от аварийного выхода	Выход с ТП Верхний Щугор (63.313227, 59.238338) до п. Приполярный (63.204857, 59.721853), расстояние 42 км.
7. Краткая географическая и климатическая характеристика района маршрута	
<p>Щугор - самый водоносный правый приток Печоры. Длина более 300 км, площадь бассейна – около 10000 км². Вода отличается исключительной чистотой и прозрачностью воды. Река изобилует шиверами, встречаются пороги. Около 150 притоков, наиболее крупные: правые Торговая, Глубник, Малый Паток, Большой Паток, левые Тельпос и Седью. По широтному отрезку Щугора проходит граница между Приполярным и Северным Уралом. На Щугоре есть несколько объектов геологического наследия: Овин-камень, Верхние, Средние и Нижние Ворота.</p> <p>Лето в бассейне р. Щугор начинается в середине июня, и продолжается от 60 до 75 дней. Среднемесячная температура самого теплого месяца – июля +12-16°С. Годовая сумма осадков 500–800 мм основная их часть выпадает с апреля по октябрь.</p>	
8. Возможные опасные погодные (стихийные) явления и рекомендуемые действия туриста/экскурсанта при их возникновении	
<p>Прохождение маршрута следует приостановить при неблагоприятных погодных условиях: штормовом ветре, грозе, сильном тумане.</p> <p>При штормовом ветре держитесь как можно дальше от деревьев, рек, озер, мостов, линий электропередачи, некапитальных сооружений. Для защиты от летящих обломков и осколков постарайтесь покинуть опасную зону, выйдя на безопасный участок – открытое пространство.</p> <p>Во время грозы необходимо приостановить движение на маршруте и занять безопасное место на поляне, участке молодняка, между деревьями, растущими в 20 метрах и более одного от другого, в горах и холмистой местности ближе к середине склона. По возможности лучше расположиться на изолирующем материале (сухом валежнике, бересте).</p> <p>Во время грозы запрещается: находиться в движении, на вершинах гор, холмов, опушке леса, останавливаться у ручьев, рек, озер, прятаться под отдельно стоящими деревьями, камнями, прислоняться к ним, стоять возле опор и под проводами электропередач.</p> <p>При обнаружении очагов пожара постарайтесь как можно быстрее сообщить в дирекцию парка или в региональную диспетчерскую службу. При возможности примите меры по его тушению до прибытия сил пожаротушения. Если у вас нет возможности своими силами справиться с локализацией, предотвращением распространения и тушения пожара, немедленно предупредите всех находящихся рядом людей о необходимости выхода в безопасную зону. Организуйте выход из зоны опасности. Выходите быстро, перпендикулярно к линии движения огня.</p>	

Карта-схема маршрута «Сплав по реке Щугор»

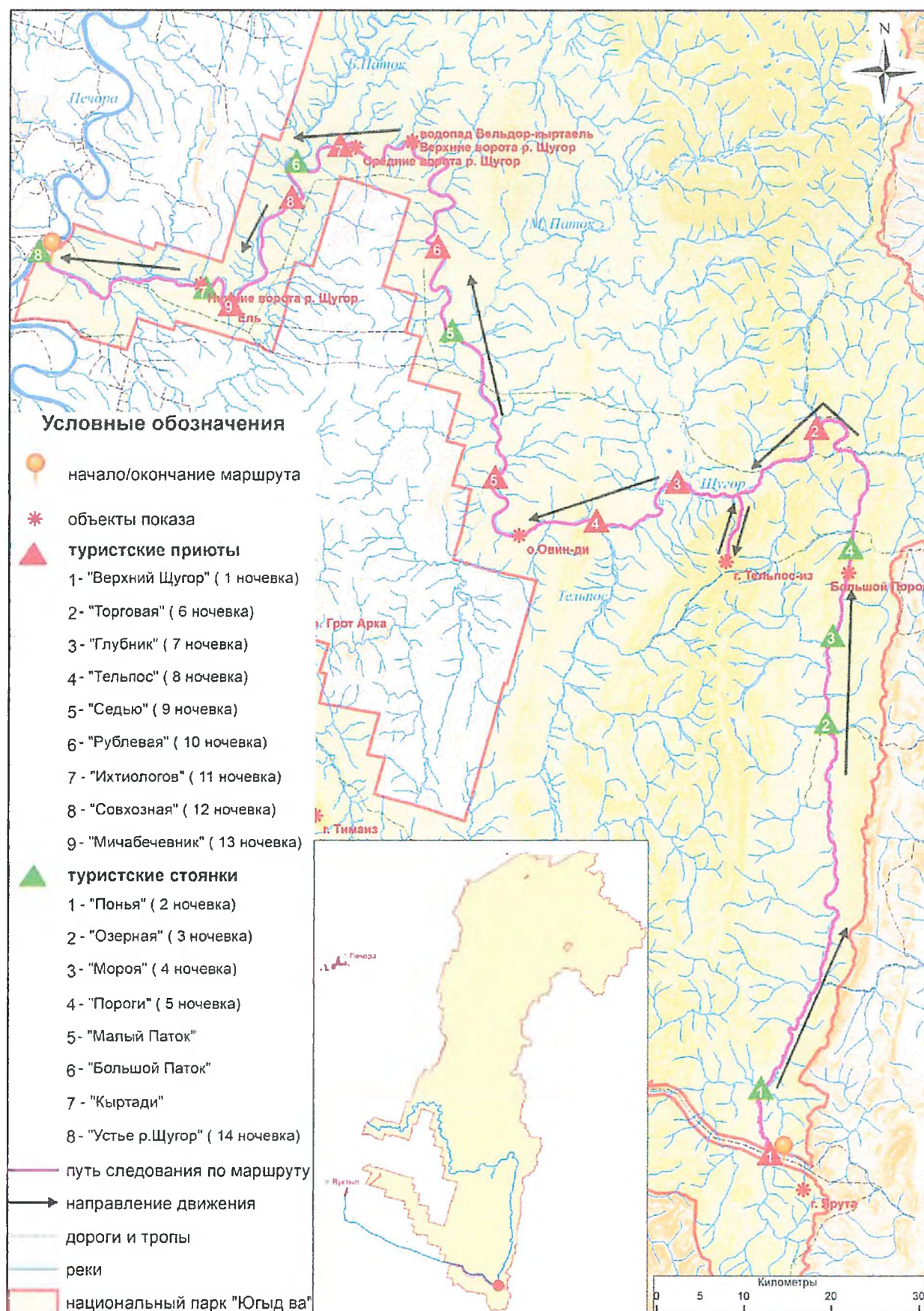


Фото объектов показа и инфраструктуры на маршруте «Сплав по реке Щугор»



Фото 1. Туристская стоянка Верхний Щугор. Автор фото: М. Яшина



Фото 2. Большой Щугорский Порог. Автор фото: И. Шпиленок



Фото 3. Гора Тельпос-Из (с реки). Автор фото: Е. Севостьянов

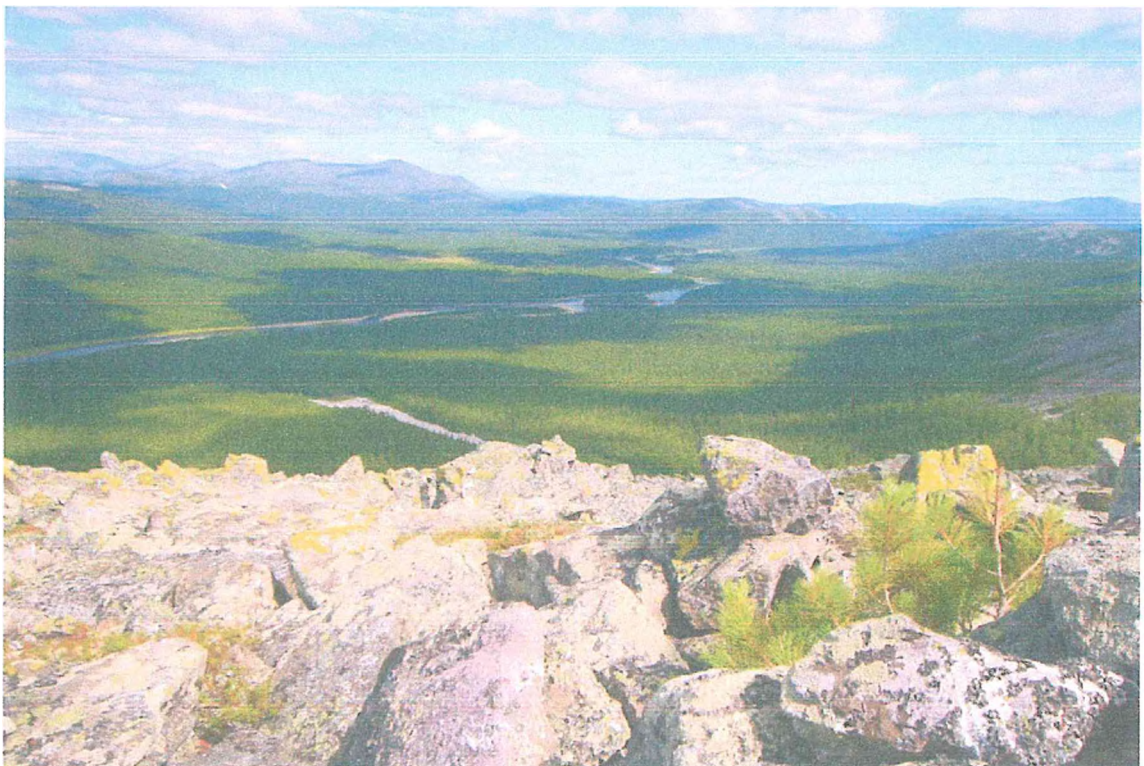


Фото 4. Река Щугор с горы Тельпос-Из. Автор фото: Е. Шубница



Фото 5. Овин-ди. Автор фото: И. Шпиленок



Фото 6. Туристская стоянка Седью. Автор фото: Е. Севостьянов



Фото 7. Верхние ворота реки Щугор. Автор фото: И. Шпиленок

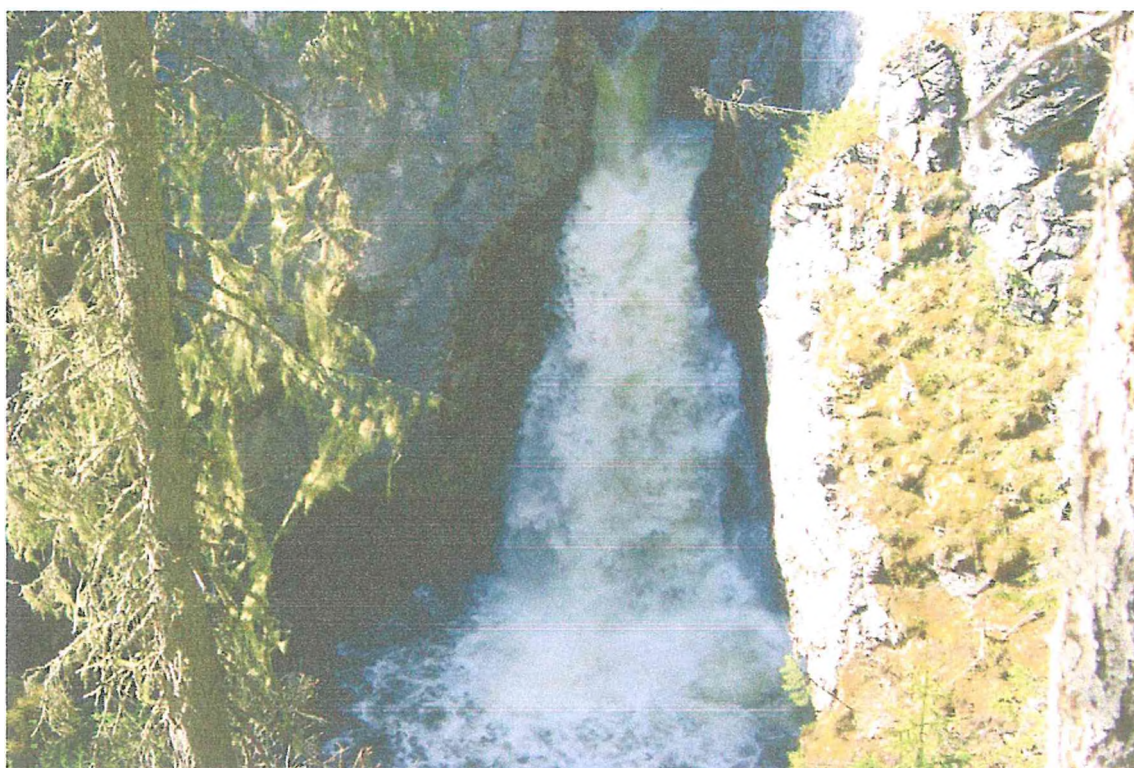


Фото 8. Водопад Вельдор-Кыртаель. Автор фото: Н. Шалагина



Фото 9. Средние ворота реки Щугор. Автор фото: И. Шпиленок

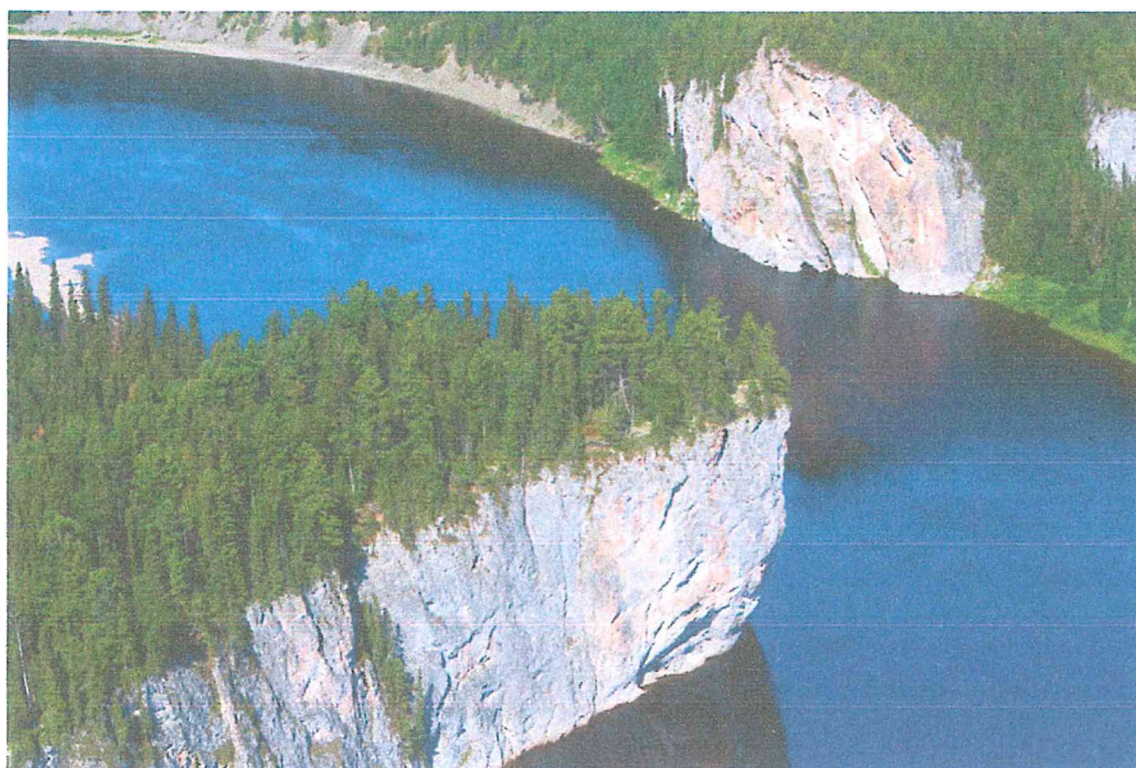


Фото 10. Средние ворота реки Щугор. Автор фото: С.Фомин



Фото 11. Нижние ворота реки Щугор. Автор фото: И. Шпиленок



Фото 12. Туристская стоянка Мичабечевник. Автор фото: Н. Шалагина