

«РЕКОМЕНДОВАН»

Научно-техническим советом  
ФГБУ «Национальный парк «Югыд ва»  
Протокол № 2 от 15.04.2025 г.

«УТВЕРЖДАЮ»

Директор Департамента государственной  
политики и регулирования в сфере  
развития ООПТ

И.Ю. Маканова

«СОГЛАСОВАНО»

И.о. директора  
ФГБУ «Национальный парк «Югыд ва»

Н.В. Шалагина

Паспорт

туристского маршрута «Сплав по реке Косью»

Регистрационный номер 465-232/СЗРД/М-кз

16.06.2025

1. Общая характеристика маршрута

|   |   |
|---|---|
| <b>1.1 Сложность маршрута либо отдельного его участка, выбрать:</b><br>- категорийный маршрут<br>- категорийный участок маршрута<br>- некатегорийный маршрут<br><i>(в соответствии с распоряжением Правительства Российской Федерации от 1 июня 2024 г. № 1365-р)</i> | Категорийный маршрут  |
| <b>1.2 Категория сложности (для категорийного маршрута/его части)</b> (указывается по максимальной категории сложности отдельных его участков Подробная информация указывается в п.2.12 и п. 2.13 настоящего паспорта).   | III   |
| <b>1.3 Краткое описание маршрута, основная содержательная цель</b> (до 500 символов)  | Туристский маршрут начинается от озера Большое Балбанты. Маршрут комбинированный (пеше-водный), протяженностью 168 км и продолжительностью 8 дней. В связи с тем, что крайнее время выхода на маршрут 12:00, а расстояние от г. Инта до начала маршрута более 120 км (время в пути около 8 часов), туристы перед выходом на маршрут ночуют на туристской стоянке «Большое |

|  |  |
|--|--|
|  | <p>Балбанты». Пешая часть маршрута проходит вдоль рек Балбанью, Манарага. От устья реки Манарага начинается водная часть маршрута по реке Косью. Маршрут проходит на сплавах туристских (катамараны, байдарки и т.д.), имеет участки I–III категории сложности и требует обязательного сопровождения инструктором-проводником. На маршруте посетители увидят вершины, перевалы, озера Приполярного Урала. На маршруте можно встретить животных (чаще всего диких северных оленей) в их естественной среде обитания.</p>  |
| <p><b>1.4 Местоположение маршрута (наименование ООПТ, лесные кварталы и выделы)</b></p>                                  | <p>Национальный парк «Югыд ва», Верхне-Кожимское участковое лесничество, квартал 7, 10; Сынинское участковое лесничество, квартал 54, 53, 79, 90, 106, 78, 77, 76, 51, 34; Косьюнское участковое лесничество, квартал 7, 6, 5, 4, 2, 1.</p>  |
| <p><b>1.5 Краткое описание путей (вариантов) подъезда к началу маршрута</b></p>  | <p>До г. Инта (районный центр республики Коми) добраться можно только железнодорожным транспортом. От г. Инта к началу маршрута можно проехать по автотракторному проезду на автотранспорте высокой проходимости (заказ транспорта по предварительной заявке через офисы парка). Расстояние от железнодорожного вокзала Инта – 122 км.</p> <p>Маршрут заканчивается при пересечении границы парка на реке Косью, от конечной точки маршрута можно добраться пешком по тропе 1,5 км до железнодорожной станции Косью, далее доехать железнодорожным транспортом до г. Инта или Печора.</p> <p>Более подробную информацию размещена на официальном сайте национального парка «Югыд ва» <a href="https://yugyd-va.ru/">https://yugyd-va.ru/</a></p> |
| <p><b>1.6 Объекты показа на маршруте (наименование объекта, краткое описание - до 500 символов на каждый объект)</b></p> | <p><b>Озеро Большое Балбанты.</b> Самое крупное в озерной системе реки Балбанью (длина около 2 км). Входило в состав сакрального природного комплекса.</p>   |

|   |   |
|---|---|
|   | <p><b>Гора Народа.</b> Самая высокая вершина Уральского хребта, высотой 1895 м. Расположена на водоразделе Народо-Итьинского кряжа Исследовательского хребта, на водоразделе рек Балбанью и Народы. Вершина находится в 200 м восточнее границы Коми и парка, но главные подходы к вершине идут с территории парка.</p> <p><b>Гора Победа.</b> Расположена в южной оконечности хребта Юас-нырд. Высота 1581 м. Имеет три ярко выраженных гребня. Название получила в честь 45-летия Победы в Великой Отечественной войне.</p> <p><b>Гора Медвежья Лапа.</b> Вершина высотой 831 м в юго-западном отроге массива горы Манарага, огибаемом рекой Косью.</p> <p><b>Гора Манарага (1663 м),</b> Сильно рассеченная вершина в виде гребня с 5-7 огромными «жандармами». Название в переводе с ненецкого означает «Подобная медвежьей лапе». Символ национального парка «Югыд ва».</p> <p><b>Колокольня Высоцкого.</b> Вершина высотой 1628 м в массиве Колоколен по левобережью реки Косью. Название неофициальное.</p> <p><b>Колокольня Масленникова.</b> Расположена в боковом отроге южной части массива Колоколен, в скальном гребне, отходящем от основного хребта между перевальными седловинами из верховьев реки Харота на ручей Профиль и левый рукав верховьев реки Юнко-вож. В этом гребне на расстоянии 1 километра расположены 2 вершины: пик Масленникова (1584 м), и к востоку от него пик Урал (1543 м).</p> |
| <p><b>1.7 Целевая аудитория / доступность для различных по физическим возможностям групп туристов</b></p> | <p>Туристы разных возрастных категорий и не имеющие ограничений по здоровью:</p> <p>дети 0–11 лет – недоступно;</p> <p>дети 12–13 лет – доступно в сопровождении взрослых;</p> <p>молодежь 14–17 лет – доступно в сопровождении взрослых;</p> <p>молодежь 18–35 лет – доступно;</p> <p>взрослые 36–64 года – доступно;</p> <p>пенсионеры 65+ – доступно;</p>  |

|   |  |
|---|--|
|   | люди с ОВЗ – доступно для отдельных категорий (слабослышащие и немые) с сопровождением.                                |
| <b>1.8 Эксплуатирующая организация маршрута/его части</b>   | ФГБУ «Национальный парк «Югыд ва»  |
| <b>2 Техническая характеристика маршрута</b>  |  |
| <b>2.1 Вид туристского маршрута (частей маршрута)</b><br>(водный, горный, лыжный, пешеходный, спелеологический, альпинистский, подводный)   | Комбинированный (пеше-водный) (личные сплавы: катамараны, байдарки и т.д.)   |
| <b>2.2 Возможности иного способа передвижения на маршруте</b><br>(автомобильный, вертолетный, снегоходный, велосипедный, конный и др.)  | Возможна заброска группы вертолетом к туристскому приюту «Манарага», далее сплав по реке Косью                         |
| <b>2.3 Тип маршрута по направлению движения, выбрать:</b><br>- <i>линейный</i> (начало и окончание маршрута в разных пунктах)<br>- <i>радиальный</i> (путь в другой/другие пункты пребывания, возврат в пункт начала путешествия по этому же пути)<br>- <i>кольцевой</i> (путь по нескольким пунктам, повтор части пути нет, начало и конец маршрута в одном месте)<br>- <i>комбинированный</i> (составной маршрут) | Линейный   |
| <b>2.4 Возможность посещения маршрута (или его части, указать какой) туристом, экскурсантом самостоятельно или ТОЛЬКО в составе организованных групп и (или) в сопровождении экскурсоводов (гидов), гидов-переводчиков, инструкторов-проводников</b>  | Возможно самостоятельное посещение маршрута или в составе организованной группы в сопровождении инструктора-проводника |
| <b>2.5 Протяженность (км) от начальной до конечной точки</b><br>(для радиального – протяженность маршрута указывается в обе стороны)  | 168 км   |
| <b>2.6 Продолжительность маршрута (дней, часов)</b><br>(предполагаемая, среднее значение)   | 8 дней   |
| <b>2.7 Максимальная высотность над уровнем моря (м)</b><br>(для подводных маршрутов указать максимальную глубину)   | 1150 м   |
| <b>2.8 Нитка маршрута (точка входа – объекты посещения – точка выхода)</b>  | Туристская стоянка «Большое Балбанты» (ночёвка) – туристская стоянка «Валдик» (ночёвка) – перевал                      |

|  |  |   |                          |                     |  |  |  |
|--|--|---|--------------------------|---------------------|--|--|--|
|  | Зигзаг – туристская стоянка «Олений» (ночёвка) – туристский приют «Манарага» (ночёвка) – туристский приют «Индысей» (ночёвка) – туристская стоянка «Зыбкылан-ёль» (ночёвка) – туристский приют «Вангырвом» (ночёвка) - устье р. Изьяю (граница НП) |   |                          |                     |  |  |  |
| 2.9 GPS-координаты основных точек маршрута, выстроенных в трек   |  | Туристская стоянка «Большое Балбанты»<br>(65.210796, 60.253772);<br>Туристская стоянка «Валдик»<br>(65.09456, 60.160548);<br>Перевал Зигзаг<br>(65.088480, 60.057048);<br>Туристская стоянка «Олений»<br>(65.047319, 59.929290);<br>Туристский приют «Манарага»<br>(64.9967, 59.7708);<br>Туристский приют «Индысей»<br>(65.1563, 59.2776);<br>Туристская стоянка «Зыбкылан –ёль»<br>(65.2925, 59.3114);<br>Туристский приют «Вангырвом»<br>(65.2219, 58.5052)<br>Устье реки Изьяю (65.6008, 58.9748) |                          |                     |  |  |  |
| 2.10 Сведения об информационном ресурсе, где можно скачать на мобильное устройство цифровой трек маршрута                                  |  | Нет   |                          |                     |  |  |  |
| 2.11 Покрытие мобильной связью, другие виды связи на маршруте (%). Указать точки гарантированной мобильной связи и наименование оператора. |  | Покрытие мобильной связью – 0%.<br>Возможно использование личного телефона спутниковой связи.<br>В экстренных ситуациях:<br>использование спутниковой связи через сотрудников туристской базы «Желанная», на туристском приюте «Манарага».  |                          |                     |  |  |  |
| 2.12 План прохождения маршрута<br>(прописывается весь маршрут, если радиальный – то и туда, и обратно)                                     |  |   |                          |                     |  |  |  |
| №  | Отрезок маршрута<br>(указываются последовательно участки прохождения маршрута туда и обратно)  | Протяженно<br>сть<br>(км)   | Время на проход<br>(час) | Способ передвижения | Необходимость сопровождения инструктором-проводником | Тип покрытия пути<br>(например, грунтовая дорога, гравийная, водная поверхность) |  |



|   |   |    |               |        |              |   |
|---|---|----|---------------|--------|--------------|---|
|   |   |    |               |        |              | и др.)  |
| 1 | Туристская стоянка «Большое Балбанты»<br>Остановка с ночёвкой   |    | 12            |        |              |   |
| 2 | Туристская стоянка «Большое Балбанты» – туристская стоянка «Валдик»<br>Остановка с ночёвкой                             | 18 | 8<br><br>12   | пеший  | не требуется | старая вездеходная дорога, грунтовая тропа, болотистая местность                                  |
| 3 | Туристская стоянка «Валдик» – перевал «Валдик» – перевал «Зигзаг» – туристская стоянка «Олений»<br>Остановка с ночёвкой | 15 | 6<br><br>12   | пеший  | требуется    | тропа вдоль ручья по средне-обломочной осыпи, тропа по травянистом у склону, болотистая местность |
| 3 | Туристская стоянка «Олений» – вдоль р. Манарага – туристский приют «Манарага»<br>Остановка с ночёвкой                   | 10 | 4<br><br>12   | пеший  | требуется    | тропа по смешанному лесу, болотистая местность, переход реки в брод                               |
| 4 | Туристский приют «Манарага» – туристская стоянка «Индысей»<br>Остановка с ночёвкой                                      | 37 | 8-9<br><br>12 | водный | требуется    | водная поверхность  |
| 5 | Туристский приют «Индысей» – туристская стоянка   | 12 | 2             | водный | требуется    | водная поверхность  |

|   |  |    |               |        |           |                       |
|---|--|----|---------------|--------|-----------|-----------------------|
|   | «Зыбкылан-ёль»<br>Остановка с<br>ночёвкой  |    | 12            |        |           |                       |
| 6 | Туристская<br>стоянка<br>«Зыбкылан-ёль»<br>– туристский<br>приют<br>«Вангырвом»<br>Остановка с<br>ночёвкой | 36 | 8-9<br><br>12 | водный | требуется | водная<br>поверхность |
| 7 | Туристский<br>приют<br>«Вангырвом»<br>– устье р. Изьяю<br>(граница НП)                                     | 40 | 9-10          | водный | требуется | водная<br>поверхность |

### 2.13 Характеристика препятствий на отрезках маршрутов, имеющих категорию сложности

| Отрезок маршрута  | Вид препятствия, категория сложности и его характеристика (согласно распоряжению Правительства Российской Федерации от 1 июня 2024 г. № 1365-р)  |
|---|--|
| Туристская стоянка «Валдик» – перевал Валдик – перевал Зигзаг – туристская стоянка «Олений» | Категория сложности: 1А. Перевал Зигзаг: высота 1150 м. Тропа по каменистой осыпи вдоль русла ручья в узком ущелье. В осыпях тропа теряется из-за камнепадов. Крутизна склона 30 <sup>0</sup> , перепад высот 360 м. |
| Туристская стоянка «Олений» – туристский приют «Манарага»                                   | Категория сложности 1. Движение затруднено растительностью, болотистые места. Переход в брод через р. Косью.   |
| Туристский приют «Манарага» – туристский приют «Индысей»                                    | Категория сложности 3. Водное. Пороги, прижимы, камни в русле реки, валы и бочки. Требуется предварительная разведка линии движения. Также имеются шиверы, отдельно стоящие камни, бурные перекаты.                  |
| Туристский приют «Индысей» – туристская стоянка «Зыбкылан-ёль»                              | Категория сложности 2. Водное. Бурные перекаты, волны, прижимы. Предварительная разведка линии движения не требуется.  |
| Туристская стоянка «Зыбкылан-ёль» – граница НП  | Категория сложности 1. Водное. Камни в русле реки, быстрые перекаты, многочисленные протоки между островами, возможны новые русла, не обозначенные на карте.   |

### 3. Режим функционирования маршрута

|                                    |  |
|------------------------------------|--|
| 3.1 Часы функционирования маршрута | 8.00 – 20.00 (в зависимости от светового |
|------------------------------------|--|

|  |  |
|--|--|
|  | дня)   |
| <b>3.2 Крайнее суточное время выхода на маршрут</b>  | 12.00 (в зависимости от светового дня)   |
| <b>3.3 Сезонность маршрута</b>   | Лето – осень (июнь – сентябрь)   |
| <b>3.4 Рекомендуемое число туристов в одной группе</b>                                     | До 15 человек  |
| <b>3.5 Установленная предельно допустимая рекреационная емкость маршрута в день (чел.)</b> | До 30 человек (показатель может изменяться по результатам экомониторинга)  |
| <b>3.6 Порядок получения разрешения на посещение маршрута</b>                              | <p>Заявка на посещение парка подается по электронной почте или через офисы парка: Дирекция: г. Вуктыл, ул. Комсомольская, д.5;</p> <p>Интинский филиал: г. Инта, ул. Мира, д.3;</p> <p>Печорский филиал: г. Печора, ул. Н.Островского, д.71.</p> <p>Заявка и прилагаемые документы рассматривается в отделе туризма (контакты: 8(82146)2-10-57, <a href="mailto:yugyd-va@mail.ru">yugyd-va@mail.ru</a>). После процедуры рассмотрения заявки группе выдается разрешение на посещение парка (лично или по электронной почте).</p>   |
| <b>4. Требования и рекомендации по прохождению маршрута</b>                                |  |
| <b>4.1 Требования к режиму пребывания на маршруте (запреты и ограничения)</b>              | <p>Любые посещения туристами территории национального парка должны исключать:</p> <ul style="list-style-type: none"> <li>- организацию туристических стоянок, палаток, разведение костров за пределами специально предусмотренных для этого мест;</li> <li>- движение и стоянку механизированных транспортных средств вне маршрутов, указанных в разрешении;</li> <li>- самовольные рубки, поломку деревьев и кустарников;</li> <li>- уничтожение, повреждение, засорение природных объектов, памятников истории и культуры, зданий и сооружений, малых архитектурных форм, аншлагов и указателей;</li> <li>- нанесение на камни, деревья и постройки самовольных надписей и знаков;</li> <li>- охоту, уничтожение, отлов животных, разорение гнезд, логовищ, муравейников;</li> <li>- сбор коллекций минералов, горных пород, сбор растений без соответствующего разрешения;</li> <li>- лов рыбы и другие виды деятельности,</li> </ul> |



|  |   |
|--|---|
|  | <p>нарушающие природные комплексы национального парка и влекущие за собой снижение природной, научной, культурной и рекреационной ценности территории;</p> <ul style="list-style-type: none"> <li>- засорение территории национального парка бытовыми, строительными, промышленными и иными отходами;</li> <li>- кино-, видео- и фотосъемка с использованием дополнительного навесного оборудования, квадрокоптеров-дронов, софитов, световых экранов, другого оборудования и специального реквизита без согласования с дирекцией парка;</li> <li>- использование для розжига печей легковоспламеняющихся жидкостей;</li> <li>- курение в помещениях приютов;</li> <li>- просушка вблизи печей дров, одежды, снаряжения и т.д.</li> </ul> |
| <b>4.2 Рекомендации по предмаршрутной подготовке</b> (медицинские противопоказания и др.)  | <p>Перед выходом на маршрут рекомендуется обратиться во врачебно-спортивный диспансер, убедиться в отсутствии ограничений по состоянию здоровья для прохождения маршрута.</p> <p>Рекомендуется оформить страховку.</p>  |
| <b>4.3 Рекомендации по необходимому туристскому снаряжению и экипировке</b>  | <p>Туристское снаряжение и экипировка: безмоторные плавсредства (лодки, катамараны и др.) с комплектом для ремонта, спасательные жилеты, гермомешки, гидрокостюмы, палатки, спальные мешки и коврики, походная костровая посуда, резиновые сапоги, головной убор, дождевики, накомарники, репелленты, карманный фонарь.</p> <p>Группа должна быть обеспечена картой-схемой, навигатором, спутниковым телефоном, спичками в непромокаемой упаковке, запасом продуктов, медицинской аптечкой.</p>   |
| <p align="center"><b>5. Объекты обустройства маршрута</b><br/>(указать информацию о местоположении каждого объекта на маршруте с GPS-координатами)</p> |   |
| <b>5.1 Входные группы</b>  | Нет   |
| <b>5.2 Настилы (тип настила)</b>   | Нет   |
| <b>5.3 Ограждения</b>  | Нет   |
| <b>5.4 Места отдыха, укрытия от непогоды</b> (указать составные элементы, их количество, вместимость)  | <p>Туристская стоянка «Большое Балбанты»<br/>(65.210796, 60.253772): навес.</p> <p>Туристская стоянка «Валдик»<br/>(65.09456, 60.160548): навес.</p> <p>Туристский приют «Манарага»</p>   |

|   |   |
|---|---|
|   | <p>(64.9967, 59.7708): приют (вместимость 20 человек), беседка.</p> <p>Туристский приют «Индысей» (65.1563, 59.2776): приют (вместимость 8 чел.), навес.</p> <p>Туристский приют «Вангырвом» (65.2219, 58.5052): приют (вместимость 10 чел.), навес.</p>  |
| <b>5.5 Информационные стенды</b>  | <p>Туристская стоянка «Большое Балбанты» (65.210796, 60.253772)</p> <p>Туристская стоянка «Валдик» (65.09456, 60.160548)</p> <p>Туристский приют «Манарага» (64.9967, 59.7708).</p> <p>Туристский приют «Индысей» (65.1563, 59.2776)</p> <p>Туристский приют «Вангырвом» (65.2219, 58.5052)</p>   |
| <b>5.6 Знаки навигации</b> (знаки поворотов, развилок, расстояний до туристских стоянок, туалетов, объектов показа, родников, возможных выходов с маршрута, аварийных способов связи со спасательными службами) | <p>Указатель Туристский приют «Манарага» (64.9967, 59.7708).</p> <p>Указатель «До приюта Вангырвом 30 км» (65.1721, 59.1950).</p> <p>Указатель «до ж/д моста 20 км» (65.3018, 58.5347).</p>   |
| <b>5.7 Туристские стоянки</b><br>(кроме местоположения указать составные элементы, их количество, вместимость)  | <p>Туристская стоянка «Большое Балбанты» (65.210796, 60.253772): навес, место отдыха (стол и скамейки), кострище, контейнер для сбора мусора.</p> <p>Туристская стоянка «Валдик» (65.09456, 60,160548): навес, место отдыха (стол и скамейки).</p> <p>Туристская стоянка «Олений» (65.047319, 59.929290): место для палаток.</p> <p>Туристская стоянка «Зыбкылан-ёль» (65.2925, 59.3114): кострище, туалет.</p> |
| <b>5.8 Парковочные места и автомобильные стоянки для целей посещения маршрута</b> (кроме местоположения указать составные элементы, их количество, вместимость)   | <p>Место для стоянки автотранспорта на туристской стоянке «Большое Балбанты» (65.2105, 60.2553)</p>   |
| <b>5.9 Мусорные урны, контейнеры для твердых бытовых отходов</b> (при наличии)  | <p>Туристская стоянка «Большое Балбанты»</p>  |

|   |  |
|---|--|
|   | (65.2105, 60.2553)<br>Туристский приют «Манарага» (64.9967, 59.7708).<br>Туристский приют «Вангырвом» (65.2219, 58.5052)   |
| <b>5.10 Туалеты</b>   | Туристский приют «Манарага» (64.9967, 59.7708),<br>Туристский приют «Индысей» (65.1563, 59.2776),<br>Туристская стоянка «Зыбкылан-ёль» (65.2925, 59.3114),<br>Туристский приют «Вангырвом» (65.2219, 58.5052).   |
| <b>5.11 Иные объекты инфраструктуры на маршруте</b><br>(лестницы, смотровые площадки, мостики, кордоны, глэмпинги, причалы, пирсы, информационно-коммуникационные устройства для вызова экстренной помощи, точки для подзарядки мобильных устройств, др.) | Туристский приют «Манарага» (64.9967, 59.7708): приют, беседка, туалет, дровяник, кострище, мусоросборник.<br>Туристский приют «Индысей» (65.1563, 59.2776): приют, баня, кострище с навесом, туалет.<br>Туристский приют «Вангырвом» (65.2219, 58.5052): приют, баня, беседка, кострище с навесом, туалет   |
| <b>6. Меры по обеспечению безопасности</b>  |  |
| <b>6.1 Потенциально опасные участки, препятствия, явления</b> (выход опасных диких животных, камнепад, сход селей, лавин, водовороты, недостаточный уровень кислорода в воздухе и пр.) <b>на маршруте с GPS-координатами</b>                              | Перевал Зигзаг (65.088480, 60.057048): камнепад, сход селей; Порог «Труба» (65.0015, 59.7512): камни, бурные перекаты; Порог «Трек» (65.2657, 59.4041): скоростное течение, многочисленные подводные скалы, крупные глыбы, валуны. Порог «Кедровый» (65.1258, 59.5390): камни, скоростное течение.<br>Лесные пожары, штормовой ветер, ветровалы, гроза, туман, выход диких животных. |
| <b>6.2 Аварийные выходы с маршрута с GPS-координатами и указанием ближайшего населенного пункта от аварийного выхода</b>  | Нет  |
| <b>7. Краткая географическая и климатическая характеристика района маршрута</b>   |  |
| Река Косью - левый приток р. Усы (бассейн Печоры). Длина - 259 км, площадь бассейна - 14  |  |

800 км<sup>2</sup>. Питание дождевое и снеговое. Средний расход в 45 км от устья - 120 м<sup>3</sup>/с. Замерзает в конце октября - начале ноября, вскрывается в мае. Крупнейшие притоки - Вангыр, Большая Сарьюга, Малая Сарьюга (левые); Кожим, Большая Инта (правые). Начинается на западных склонах Приполярного Урала возле границы с Ханты-Мансийским автономным округом у районе высочайших вершин Уральского хребта горы Народная и Манарага. В верховьях течёт на СЗ, быстро собирая воду многочисленных небольших притоков. Течение очень сильное, убыстряющееся на порогах и перекатах; в русле пороги, валуны, скальные прижимы. Берега скалистые, высокие, заросшие лесом.

Среднемесячная температура самого тёплого месяца - июля - на Приполярном Урале и в его предгорьях составляет +10, +12 °С, в южной части парка она выше: +12, +16 °С. Однако стоит учитывать, что летняя погода на Приполярном Урале не бывает постоянной. В некоторые годы в горах часто идут дожди, иногда даже метели, а тёплых солнечных дней может быть очень мало. В июне и августе средняя температура на 3-4° ниже, чем в июле, а в сентябре она обычно не выше 7.

#### **8. Возможные опасные погодные (стихийные) явления и рекомендуемые действия туриста/экскурсанта при их возникновении**

Прохождение маршрута следует приостановить при неблагоприятных погодных условиях: штормовом ветре, грозе, сильном тумане.

При штормовом ветре держитесь как можно дальше от деревьев, рек, озер, мостов, линий электропередачи, некапитальных сооружений. Для защиты от летящих обломков и осколков постарайтесь покинуть опасную зону, выйдя на безопасный участок – открытое пространство.

Во время грозы необходимо приостановить движение на маршруте и занять безопасное место на поляне, участке молодняка, между деревьями, растущими в 20 метрах и более одного от другого, в горах и холмистой местности ближе к середине склона. По возможности лучше расположиться на изолирующем материале (сухом валежнике, бересте).

Во время грозы запрещается: находиться в движении, на вершинах гор, холмов, опушке леса, останавливаться у ручьев, рек, озер, прятаться под отдельно стоящими деревьями, камнями, прислоняться к ним, стоять возле опор и под проводами электропередач.

При обнаружении очагов пожара постарайтесь как можно быстрее сообщить в дирекцию парка или в региональную диспетчерскую службу. При возможности примите меры по его тушению до прибытия сил пожаротушения. Если у вас нет возможности своими силами справиться с локализацией, предотвращением распространения и тушения пожара, немедленно предупредите всех находящихся рядом людей о необходимости выхода в безопасную зону. Организуйте выход из зоны опасности. Выходите быстро, перпендикулярно к линии движения огня.



### Карта-схема маршрута «Сплав по реке Косью»

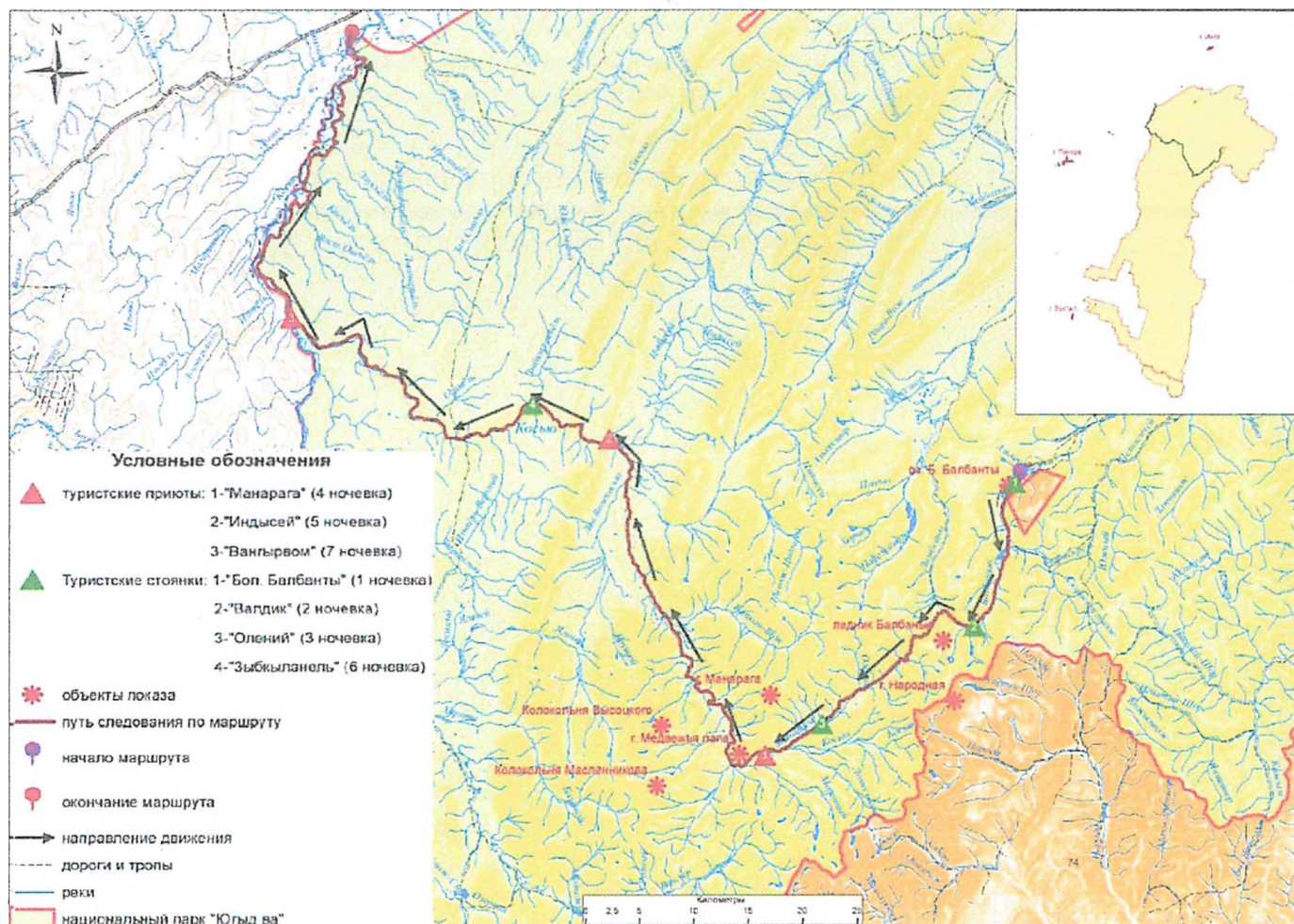




Фото объектов показа и инфраструктуры на маршруте «Сплав по реке Косью»



Фото 1. Озеро Малые Балбанты. Автор фото: М. Малышева



Фото 2. Перевал Зигзаг. Автор фото: М. Малышева





Фото 3. Гора Манарага. Автор фото: О. Чегодаев

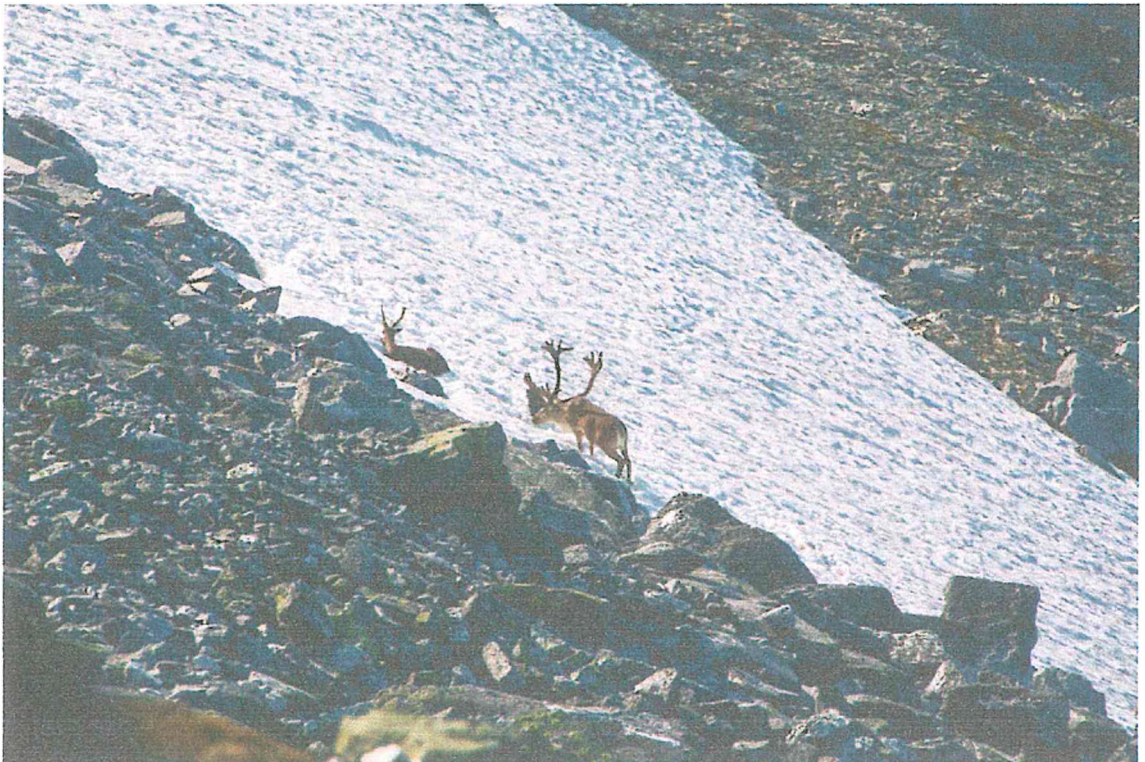


Фото 4. Дикие северные олени. Автор фото: О. Чегодаев





Фото 5. Река Косью. Автор фото: Г. Батула .



Фото 6. Река Косью. Автор фото: Е. Шубница