

**«РЕКОМЕНДОВАН»**

Научно-техническим советом  
ФГБУ «Национальный парк «Югыд ва»  
Протокол № 2 от 15.04.2025 г.

**«УТВЕРЖДАЮ»**

Директор Департамента государственной  
политики и регулирования в сфере  
развития ООПТ

И.Ю. Маканова

**«СОГЛАСОВАНО»**

И.о. директора  
ФГБУ «Национальный парк «Югыд ва»

Н.В. Шалагина

**Паспорт**

**туристского маршрута «Сплав по реке Сыня»**

Регистрационный номер 462-233/СЗФО/М-к1 **16.06.2025**

1. Общая характеристика маршрута	
<b>1.1 Сложность маршрута либо отдельного его участка, выбрать:</b> <ul style="list-style-type: none"><li>- категорийный маршрут</li><li>- категорийный участок маршрута</li><li>- некатегорийный маршрут</li></ul> <i>(в соответствии с распоряжением Правительства Российской Федерации от 1 июня 2024 г. № 1365-р)</i>	Категорийный маршрут
<b>1.2 Категория сложности (для категорийного маршрута/его части) (указывается по максимальной категории сложности отдельных его участков. Подробная информация указывается в п.2.12 и п. 2.13 настоящего паспорта).</b>	I
<b>1.3 Краткое описание маршрута, основная содержательная цель (до 500 символов)</b>	Водный туристский маршрут I категории сложности. Маршрут начинается от туристского приюта «Озерная». Доставка к началу маршрута осуществляется вертолетом. Протяженность маршрута 57 км, продолжительность 5 дней. Сплав проходит по рекам Войвож-Сыня и Большая Сыня на сплавсредствах туристов (катамараны, байдарки и т.д.). На маршруте посетители увидят

	<p>вершины и озера Приполярного Урала. Маршрут знакомит посетителей с геологическими объектами: Богатырь-Щелье, Верхние Ворота реки Большая Сыня. На маршруте можно встретить животных в их естественной среде обитания.</p>
<p><b>1.4 Местоположение маршрута</b> <i>(наименование ООПТ, лесные кварталы и выделы)</i></p>	<p>Национальный парк «Югыд ва», Аранецкое участковое лесничество, квартал 4,3. Сынинское участковое лесничество, квартал 123,122,128,127,126,125,124, 118,92,93,63,55.</p>
<p><b>1.5 Краткое описание путей (вариантов) подъезда к началу маршрута</b></p>	<p>До г. Печоры (районного центра Республики Коми) можно доехать железнодорожным и автомобильным транспортом. От г. Печора до туристского приюта «Озерная» осуществляется заброска вертолетом. Посетители парка самостоятельно заключают договор с авиапредприятием. Также можно осуществить заброску вертолетом с ближайших городов Республики Коми: Усинск, Ухта, Инта. Маршрут заканчивается на границе парка в 2 км ниже туристского приюта «Переход» на реке Большая Сыня. От конечной точки необходимо сплавиться далее 50 км по реке до старой автомобильной переправы. Выгрузка производится на левом берегу реки. Далее необходимо пройти пешком 7 км до железнодорожной станции Сыня. Более подробную информацию можно посмотреть на официальном сайте национального парка «Югыд ва» <a href="https://yugyd-va.ru/">https://yugyd-va.ru/</a></p>
<p><b>1.6 Объекты показа на маршруте</b> <i>(наименование объекта, краткое описание - до 500 символов на каждый объект)</i></p>	<p><b>Гора Шудаиз.</b> В переводе с коми «камень счастья», «счастливая гора». Вершина 1006 м напротив Базовых озер, в северной оконечности одноименного хребта, идущего параллельно Саблинскому, в междуречье рек Седью и Войвож-Сыня. <b>Гора Сундук.</b> Отдельно стоящая вершина куполообразной формы высотой 1137 м в левобережье реки Вангыр. Перевал Сундук на юго-восточном склоне соединяет долины рек Вангыра и Озерной, правого притока реки Войвож-Сыни.</p>

	<p><b>Гора Оленья.</b> Небольшая безлесная возвышенность с плоской вершиной в 3 км от туристского приюта «Озерная».</p> <p><b>Богатырь-Щелье.</b> Скальный массив по обоим берегам реки Большая Сыня. Вытянут от устья ручья Богатырь-Ёль на 500 м вниз по реке. Живописные формы выветривания напоминают головы былинных богатырей, поставленных на пьедесталы высотой до 13 м. Объект геологического наследия.</p> <p><b>Верхние Ворота реки Большая Сыня.</b> Каньонообразная 1,5 км долина шириной в самом узком месте менее 60 м с отвесными береговыми скалами до 70 м. Разнообразные антропоморфные и зооморфные формы микрорельефа, образовавшиеся в результате выветривания. Скальный массив пронизан многочисленными карстовыми образованиями - воронками, провалами, пещерами. Объект геологического наследия.</p>
1.7 Целевая аудитория / доступность для различных по физическим возможностям групп туристов	<p>Туристы разных возрастных категорий и не имеющие ограничений по здоровью:</p> <p>дети 0–7 лет – недоступно;</p> <p>дети 8–13 лет – доступно в сопровождении взрослых;</p> <p>молодежь 14–17 лет – доступно в сопровождении взрослых;</p> <p>молодежь 18–35 лет – доступно;</p> <p>взрослые 36–64 года – доступно;</p> <p>пенсионеры 65+ – доступно;</p> <p>люди с ОВЗ – доступно для отдельных категорий (слабослышащие и немые) с сопровождением.</p>
1.8 Эксплуатирующая организация маршрута/его части	ФГБУ «Национальный парк «Югыд ва»
<b>2 Техническая характеристика маршрута</b>	
2.1 Вид туристского маршрута (частей маршрута) (водный, горный, лыжный, пешеходный, спелеологический, альпинистский, подводный)	Водный (личные сплавы: катамараны, байдарки и т.д.)
2.2 Возможности иного способа передвижения на маршруте	Нет

<i>(автомобильный, вертолетный, снегоходный, велосипедный, конный и др.)</i>	
<b>2.3 Тип маршрута по направлению движения, выбрать:</b> - <i>линейный (начало и окончание маршрута в разных пунктах)</i> - <i>радиальный (путь в другой/другие пункты пребывания, возврат в пункт начала путешествия по этому же пути)</i> - <i>кольцевой (путь по нескольким пунктам, повтора части пути нет, начало и конец маршрута в одном месте)</i> - <i>комбинированный (составной маршрут)</i>	Линейный
<b>2.4 Возможность посещения маршрута (или его части, указать какой) туристом, экскурсантом самостоятельно или ТОЛЬКО в составе организованных групп и (или) в сопровождении экскурсоводов (гидов), гидов-переводчиков, инструкторов-проводников</b>	Возможно самостоятельное посещение маршрута или в составе организованной группы в сопровождении инструктора-проводника
<b>2.5 Протяженность (км) от начальной до конечной точки</b> <i>(для радиального – протяженность маршрута указывается в обе стороны)</i>	57 км
<b>2.6 Продолжительность маршрута (дней, часов)</b> <i>(предполагаемая, среднее значение)</i>	5 дней
<b>2.7 Максимальная высотность над уровнем моря (м)</b> <i>(для подводных маршрутов указать максимальную глубину)</i>	420 м
<b>2.8 Нитка маршрута (точка входа – объекты посещения – точка выхода)</b>	Туристский приют «Озерная» (ночёвка) – руч. Банный – туристский приют «Академия» (ночёвка) – туристская стоянка «Развилка» (ночёвка) – туристский приют «Переход» (ночёвка) – граница НП
<b>2.9 GPS-координаты основных точек маршрута, выстроенных в трек</b>	Туристский приют «Озерная» (64.8868, 59.1399) Туристский приют «Академия» (64.5757, 58.5620) Туристская стоянка «Развилка» (64.9395, 58.6460) Туристский приют «Переход» (65.0683, 58.3946)
<b>2.10 Сведения об информационном ресурсе, где можно скачать на мобильное устройство цифровой трек маршрута</b>	Нет
<b>2.11 Покрытие мобильной связью, другие виды</b>	Покрытие мобильной связью – 0%.

связи на маршруте (%). Указать точки гарантированной мобильной связи и наименование оператора.	Точка гарантированной мобильной связи – станция Сыня (оператор МТС). Возможно использование личного телефона спутниковой связи.
--	---

## 2.12 План прохождения маршрута

(прописывается весь маршрут, если радиальный – то и туда, и обратно)

№	Отрезок маршрута (указываются последовательно участки прохождения маршрута туда и обратно)	Протя- женно- сть (км)	Время на проход (час) <i>(зависит от уровня воды)</i>	Способ передвижения	Необходимость сопровождения инструктором- проводником	Тип покрытия пути (например, грунтовая дорога, гравийная, водная поверхность и др.)
1	Туристский приют «Озерная»  Остановка с ночёвкой		12			
2	Туристский приют «Озерная» – руч. Банный	8	4-5	пеший	не требуется	смешанный лес
3	Руч. Банный – туристский приют «Академия»  Остановка с ночёвкой	7	2  12	водный	требуется	водная поверхность
4	Туристский приют «Академия» – туристская стоянка «Развилка»  Остановка с ночёвкой	18	5  12	водный	требуется	водная поверхность
5	Туристская	22	7	водный	требуется	водная поверхность



	стоянка «Развилка» – туристский приют «Переход»  Остановка с ночёвкой		12			
6	Туристский приют «Переход» – граница НП	2	0,5	водный	требуется	водная поверхность

### 2.13 Характеристика препятствий на отрезках маршрутов, имеющих категорию сложности

Отрезок маршрута	Вид препятствия, категория сложности и его характеристика (согласно распоряжению Правительства Российской Федерации от 1 июня 2024 г. № 1365-р)
Руч. Банный – туристский приют «Академия» (ночёвка) – туристская стоянка «Развилка» (ночёвка) – туристский приют «Переход» (ночёвка) – граница НП	Категория сложности 1. Водное. Перекаты, камни в русле реки.

## 3. Режим функционирования маршрута

3.1 Часы функционирования маршрута	8:00 – 20:00 (в зависимости от светового дня)
3.2 Крайнее суточное время выхода на маршрут	12:00 (в зависимости от светового дня)
3.3 Сезонность маршрута	Лето – осень (июнь – сентябрь)
3.4 Рекомендованное число туристов в одной группе	8 человек
3.5 Установленная предельно допустимая рекреационная емкость маршрута в день (чел.)	До 20 человек (показатель может изменяться по результатам экомониторинга)
3.6 Порядок получения разрешения на посещение маршрута	Заявка на посещение парка подается по электронной почте или через офисы парка: Дирекция: г. Вуктыл, ул. Комсомольская, д.5; Интинский филиал: г. Инта, ул. Мира, д.3; Печорский филиал: г. Печора, ул. Н.Островского, д.71. Заявка и прилагаемые документы рассматривается в отделе туризма (контакты: 8(82146)2-10-57, <a href="mailto:yugyd-va@mail.ru">yugyd-va@mail.ru</a> ). После процедуры

	рассмотрения заявки группе выдается разрешение на посещение парка (лично или по электронной почте).
<b>4. Требования и рекомендации по прохождению маршрута</b>	
<b>4.1 Требования к режиму пребывания на маршруте (запреты и ограничения)</b>	<p>Любые посещения туристами территории национального парка должны исключать:</p> <ul style="list-style-type: none"> <li>- организацию туристических стоянок, палаток, разведение костров за пределами специально предусмотренных для этого мест;</li> <li>- движение и стоянку механизированных транспортных средств вне маршрутов, указанных в разрешении;</li> <li>- самовольные рубки, поломку деревьев и кустарников;</li> <li>- уничтожение, повреждение, засорение природных объектов, памятников истории и культуры, зданий и сооружений, малых архитектурных форм, аншлагов и указателей;</li> <li>- нанесение на камни, деревья и постройки самовольных надписей и знаков;</li> <li>- охоту, уничтожение, отлов животных, разорение гнезд, логовищ, муравейников;</li> <li>- сбор коллекций минералов, горных пород, сбор растений без соответствующего разрешения;</li> <li>- лов рыбы и другие виды деятельности, нарушающие природные комплексы национального парка и влекущие за собой снижение природной, научной, культурной и рекреационной ценности территории;</li> <li>- засорение территории национального парка бытовыми, строительными, промышленными и иными отходами;</li> <li>- кино-, видео- и фотосъемка с использованием дополнительного навесного оборудования, квадрокоптеров-дронов, софитов, световых экранов, другого оборудования и специального реквизита без согласования с дирекцией парка;</li> <li>- использование для розжига печей легковоспламеняющихся жидкостей;</li> <li>- курение в помещениях приютов;</li> <li>- просушка вблизи печей дров, одежды, снаряжения и т.д.</li> </ul>
<b>4.2 Рекомендации по предмаршрутной подготовке (медицинские противопоказания и др.)</b>	Перед выходом на маршрут рекомендуется обратиться во врачебно-спортивный диспансер, убедиться в отсутствии

	ограничений по состоянию здоровья для прохождения маршрута. Рекомендуется оформить страховку.
<b>4.3 Рекомендации по необходимому туристскому снаряжению и экипировке</b>	Туристское снаряжение и экипировка: безмоторные плавсредства (лодки, катамараны и др.) с комплектом для ремонта, спасательные жилеты, гермомешки, палатки, спальные мешки и коврики, походная костровая посуда, резиновые сапоги, головной убор, дождевики, накомарники, репелленты, карманный фонарь. Группа должна быть обеспечена картой-схемой, навигатором, спутниковым телефоном, спичками в непромокаемой упаковке, запасом продуктов, медицинской аптечкой.
<p align="center"><b>5. Объекты обустройства маршрута</b> (указать информацию о местоположении каждого объекта на маршруте с GPS-координатами)</p>	
<b>5.1 Входные группы</b>	Нет
<b>5.2 Настилы (тип настила)</b>	Нет
<b>5.3 Ограждения</b>	Нет
<b>5.4 Места отдыха, укрытия от непогоды</b> (указать составные элементы, их количество, вместимость)	Туристский приют «Озерная» (64.8868, 59.1399): 3 приюта (вместимость 16 чел.), беседка. Туристский приют «Академия» (64.5757, 58.5620): приют (вместимость 8 чел.), навес. Туристский приют «Переход» (65.0683, 58.3946): приют (вместимость 8 чел.)
<b>5.5 Информационные стенды</b>	Нет
<b>5.6 Знаки навигации</b> (знаки поворотов, развилок, расстояний до туристских стоянок, туалетов, объектов показа, родников, возможных выходов с маршрута, аварийных способов связи со спасательными службами)	Туристский приют «Озерная» (64.8868, 59.1399) Туристский приют «Академия» (64.5757, 58.5620) Туристская стоянка «Развилка» (64.9395, 58.6460) Туристский приют «Переход» (65.0683, 58.3946)
<b>5.7 Туристские стоянки</b> (кроме местоположения указать составные элементы, их количество, вместимость)	Туристская стоянка «Развилка» (64.9395, 58.6460): место для размещения палаток.
<b>5.8 Парковочные места и автомобильные стоянки для целей посещения маршрута</b> (кроме местоположения указать составные элементы, их количество, вместимость)	Нет
<b>5.9 Мусорные урны, контейнеры для твердых бытовых</b>	Туристский приют «Озерная»



отходов (при наличии)	(64.8868, 59.1399) Туристский приют «Академия» (64.5757, 58.5620) Туристский приют «Переход» (65.0683, 58.3946)
<b>5.10 Туалеты</b>	Туристский приют «Озерная» (64.8868, 59.1399) Туристский приют «Академия» (64.5757, 58.5620) Туристский приют «Переход» (65.0683, 58.3946)
<b>5.11 Иные объекты инфраструктуры на маршруте</b> (лестницы, смотровые площадки, мостики, кордоны, глэмпинги, причалы, пирсы, информационно-коммуникационные устройства для вызова экстренной помощи, точки для подзарядки мобильных устройств, др.)	Туристский приют «Озерная» (64.8868, 59.1399): 3 приюта, баня, беседка, кострище с навесом, туалет. Туристский приют «Академия» (64.5757, 58.5620): приют, туалет, кострище с навесом. Туристский приют «Переход» (65.0683, 58.3946): приют, туалет.
<b>6. Меры по обеспечению безопасности</b>	
<b>6.1 Потенциально опасные участки, препятствия, явления</b> (выход опасных диких животных, камнепад, сход селей, лавин, водовороты, недостаточный уровень кислорода в воздухе и пр.) <b>на маршруте с GPS-координатами</b>	Участок маршрута от туристского приюта «Озерная» по реке Войвож-Сыня до руч. Банный рекомендуется пройти пешком. Река на данном участке порожистая на протяжении более 5 км с шиверами, валунами, сливами. Лесные пожары, штормовой ветер, ветровалы, гроза, туман, выход диких животных.
<b>6.2 Аварийные выходы с маршрута с GPS-координатами и указанием ближайшего населенного пункта от аварийного выхода</b>	
<b>7. Краткая географическая и климатическая характеристика района маршрута</b>	
<p>Река Большая Сыня образуется слиянием рек Войвож-Сыня и Лунвож-Сыня. Река Большая Сыня замерзает в октябре, вскрывается в мае. Питание реки смешанное с преобладанием снегового.</p> <p>В верховьях течёт на северо-запад по ненаселённой местности, быстро собирая воду многочисленных небольших притоков. Поначалу представляет собой горный поток, затем река расширяется до 50 - 100 метров, в русле многочисленные пороги, валуны, скальные прижимы. Течение очень сильное, убыстряющееся на порогах и перекатах. В нескольких местах река прорывается через скальные ворота, сужаясь в этих местах до 10 метров. Берега скалистые, высокие, заросшие лесом.</p> <p>Среднемесячная температура самого тёплого месяца - июля - на Приполярном Урале и в его предгорьях составляет +10°C – +12 °C, в южной части парка она выше: +12°C – +16 °C. Однако стоит учитывать, что летняя погода на Приполярном Урале не бывает постоянной. В</p>	

некоторые годы в горах почти ежедневно идут дожди, иногда бушуют метели, а количество тёплых солнечных дней очень мало.

**8. Возможные опасные погодные (стихийные) явления и рекомендуемые действия туриста/экскурсанта при их возникновении**

Прохождение маршрута следует приостановить при неблагоприятных погодных условиях: штормовом ветре, грозе, сильном тумане.

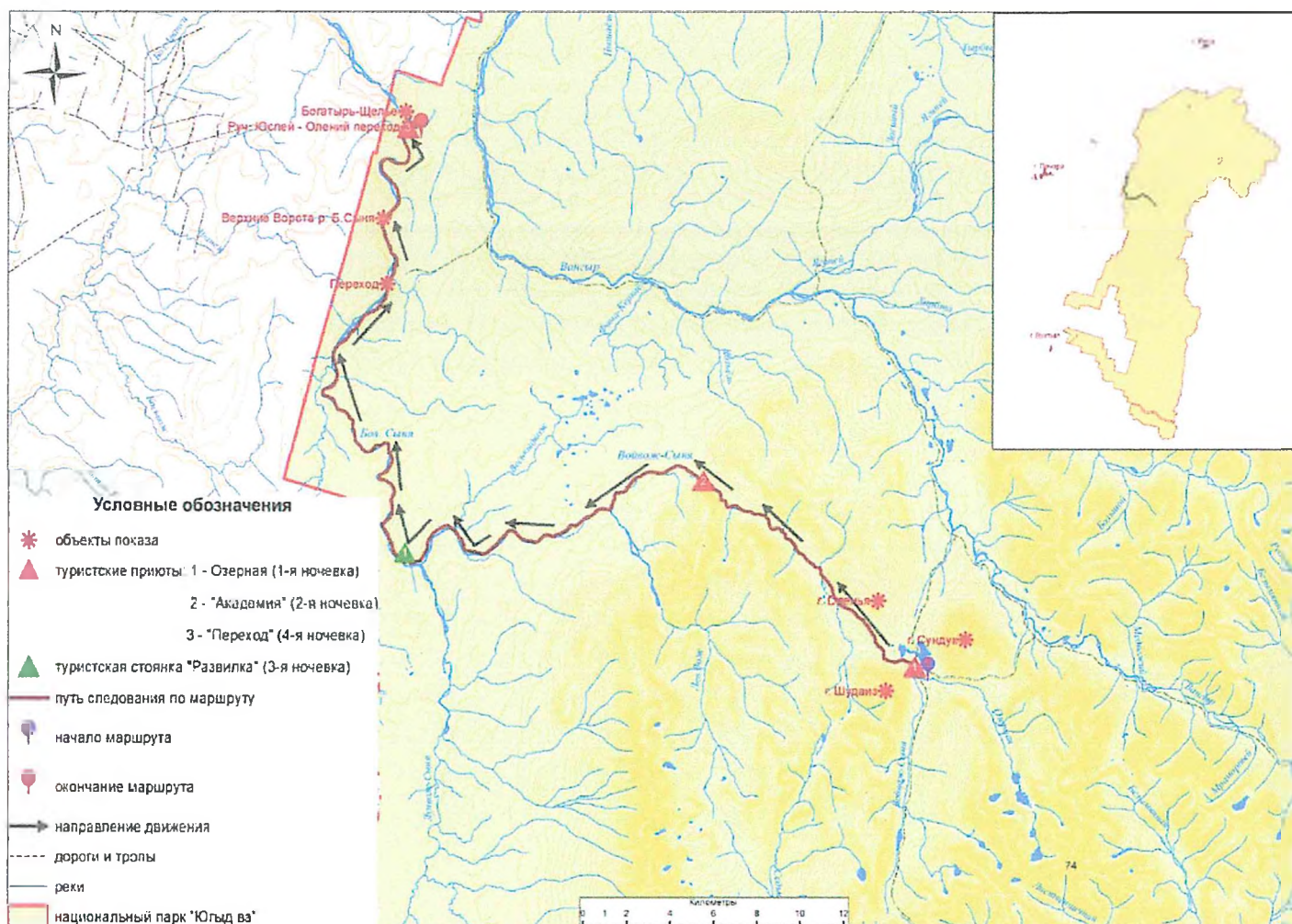
При штормовом ветре держитесь как можно дальше от деревьев, рек, озер, мостов, линий электропередачи, некапитальных сооружений. Для защиты от летящих обломков и осколков постарайтесь покинуть опасную зону, выйдя на безопасный участок – открытое пространство.

Во время грозы необходимо приостановить движение на маршруте и занять безопасное место на поляне, участке молодняка, между деревьями, растущими в 20 метрах и более одного от другого, в горах и холмистой местности ближе к середине склона. По возможности лучше расположиться на изолирующем материале (сухом валежнике, бересте).

Во время грозы запрещается: находиться в движении, на вершинах гор, холмов, опушке леса, останавливаться у ручьев, рек, озер, прятаться под отдельно стоящими деревьями, камнями, прислоняться к ним, стоять возле опор и под проводами электропередач.

При обнаружении очагов пожара постарайтесь как можно быстрее сообщить в дирекцию парка или в региональную диспетчерскую службу. При возможности примите меры по его тушению до прибытия сил пожаротушения. Если у вас нет возможности своими силами справиться с локализацией, предотвращением распространения и тушения пожара, немедленно предупредите всех находящихся рядом людей о необходимости выхода в безопасную зону. Организуйте выход из зоны опасности. Выходите быстро, перпендикулярно к линии движения огня.

# Карта-схема маршрута «Сплав по реке Сыня»





**Фото объектов показа и инфраструктуры на маршруте «Сплав по реке Сыня»**



Фото 1. Район туристского приюта «Озерная». Автор фото: С. Мищенко



Фото 2. Гора Шудаиз и Саблинский хребет. Автор фото: Е. Бревнова



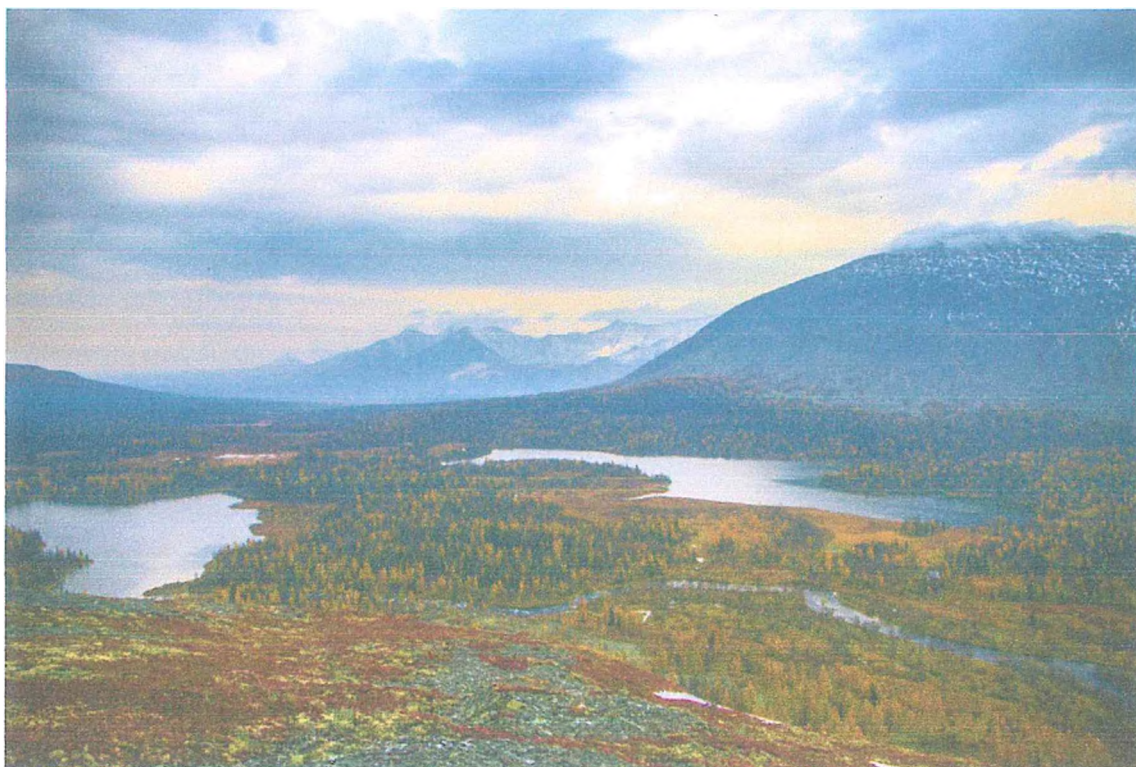


Фото 3. Вид на туристский приют «Озерная», верховье реки Войвож-Сыня.  
Автор фото: Г. Батула



Фото 4. Туристский приют «Озерная». Автор фото: Г. Батула



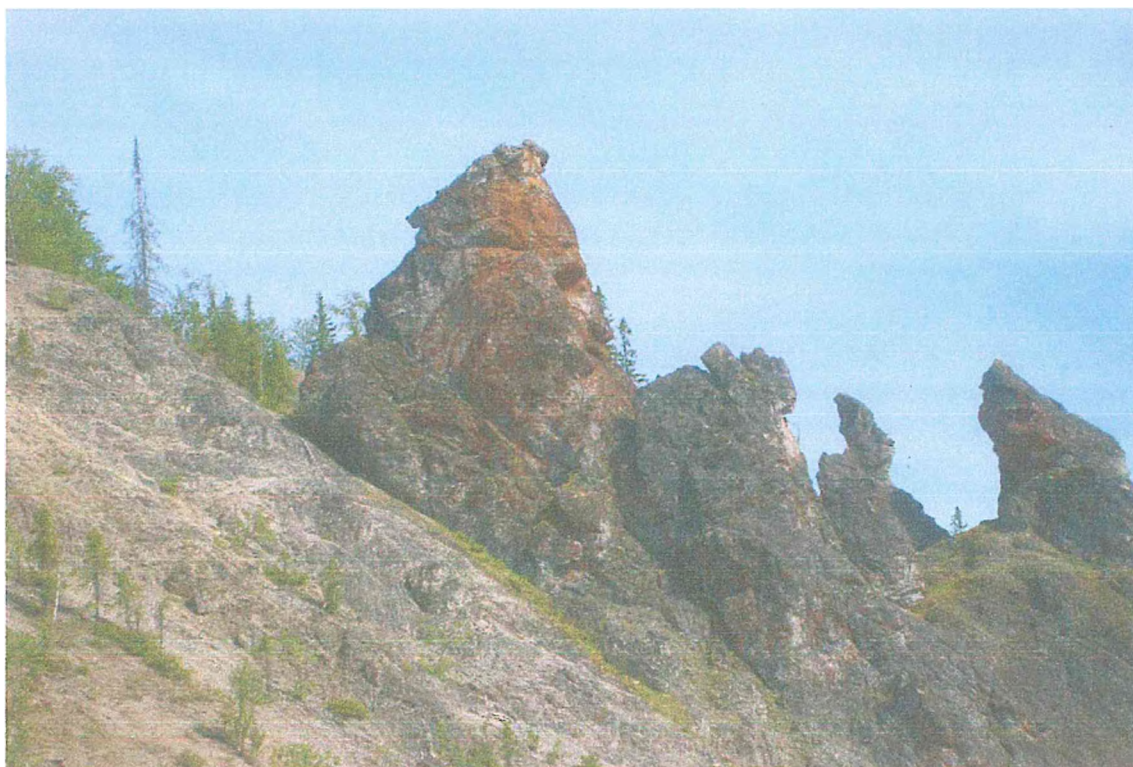


Фото 5. Геологический памятник Богатырь-Щелье. Автор фото: Г. Батула



Фото 6. Река Большая Сыня, Верхние Ворота. Автор фото: Г. Батула