

**«РЕКОМЕНДОВАН»**  
Научно-техническим советом  
ФГБУ «Национальный парк «Югыд ва»  
Протокол № 3 от 26.12.2024 г.

**«УТВЕРЖДАЮ»**  
Директор Департамента государственной  
политики и регулирования в сфере  
развития ООПТ

И.Ю. Маканова

**«СОГЛАСОВАНО»**  
И.о. директора ФГБУ «Национальный  
парк «Югыд ва»

Н.В. Шалагина

**Паспорт  
туристского маршрута «Путь к Манараге»**

Регистрационный номер 144-233/СЗРД/М-н 06.06.2025

1. Общая характеристика маршрута	
<b>1.1 Сложность маршрута либо отдельного его участка, выбрать:</b> - категорийный маршрут - категорийный участок маршрута - некатегорийный маршрут <i>(в соответствии с распоряжением Правительства Российской Федерации от 1 июня 2024 г. № 1365-р)</i>	Некатегорийный маршрут
<b>1.2 Категория сложности (для категорийного маршрута/его части)</b> (указывается по максимальной категории сложности отдельных его участков Подробная информация указывается в п.2.12 и п. 2.13 настоящего паспорта).	Нет
<b>1.3 Краткое описание маршрута, основная содержательная цель</b> <i>(до 500 символов)</i>	Снегоходный маршрут протяженностью 230 км и продолжительностью 4 дня. На маршруте посетители увидят панорамы хребтов Саблинский, Лопай, Курсамбай, Лосиный, массивы Колоколен, горы Сабля, Манарага, Шудаиз, Сундук.
<b>1.4 Местоположение маршрута</b> <i>(наименование ООПТ, лесные кварталы и выделы)</i>	Национальный парк «Югыд ва», Аранецкое участковое лесничество, квартал 3 выделы 3, 4, 5, 7, 8, 16, 37, 47,

	<p>22, 48, 19, 27; квартал 4 выделы 30, 19, 20, 21, 37;</p> <p>Сынинское участковое лесничество, квартал 129 выделы 1, 8, 14, 9, 1, 10, 14, 11; квартал 126 выделы 20, 18, 19; квартал 127 выделы 19, 20, 14, 20, 7; квартал 121 выделы 20, 22, 21; квартал 122 выделы 3, 9, 19, 30; квартал 123 выделы 12, 16, 17, 28, 30, 20; квартал 101 выделы 12, 2; квартал 84 выделы 20, 19, 15, 3; квартал 83 выдел 13; квартал 72 выделы 18, 19, 15, 11, 10, 2, 3, 4, 7, 8, 5; квартал 73 выделы 39, 2; квартал 49 выделы 12, 14, 7; квартал 74 выдел 5; квартал 50 выделы 11, 8; квартал 75 выделы 1, 4, 8, 14; квартал 76 выдел 11; квартал 77 выделы 9, 11; квартал 78 выдел 3; квартал 90 выделы 10, 1, 2; квартал 106 выдел 1.</p>
<p><b>1.5 Краткое описание путей (вариантов) подъезда к началу маршрута</b></p>	<p>До г. Печоры (районного центра Республики Коми) можно доехать железнодорожным и автомобильным транспортом.</p> <p>Далее проезд автотранспортом с г. Печоры до д. Аранец.</p> <p>От д. Аранец к началу маршрута (верховье реки Саша-ёль) можно добраться на снегоходе, расстояние 45 км.</p> <p>Более подробную информацию можно посмотреть на официальном сайте национального парка «Югыд ва» <a href="https://yugyd-va.ru/">https://yugyd-va.ru/</a></p>
<p><b>1.6 Объекты показа на маршруте</b> (наименование объекта, краткое описание - до 500 символов на каждый объект)</p>	<p><b>Саблинский хребет.</b> Хребет с характерным альпийский рельефом, вытянутый в меридиональном направлении на 30 км. Виден в хорошую погоду от р.Печора. Высшая точка – г. Сабля 1497 м.</p> <p><b>Гора Шуданз.</b> В переводе с коми «камень счастья», «счастливая гора». Вершина 1006 м напротив Базовых озер, в северной оконечности одноименного хребта, идущего параллельно Саблинскому, в междуречье рек Седью и Войвож-Сыня.</p> <p><b>Гора Сундук.</b> Отдельно стоящая вершина куполообразной формы 1137 м в левобережье реки Вангыр.</p> <p><b>Гора Манарага (1663 м),</b> Сильно рассеченная вершина в виде гребня с 5-</p>

	<p>7 огромными «жандармами». Название в переводе с ненецкого означает «Подобная медвежьей лапе». Символ национального парка «Югыд ва».</p> <p><b>Массив Колоколен</b> включает в себя: Пик Урал, Колокольню Масленникова, Колокольню Южную, Колокольню Центральную (Главную), Колокольню Высоцкого, Колокольню Северную (Чернова).</p> <p><b>Хребет Лапапай.</b> Хребет с островерхими вершинами в правобережье реки Вангыр. самые высокие г.Харота (1285 м) и пик Медвежий (1395 м).</p> <p><b>Хребет Курсамбай.</b> Расположен в правобережье реки Вангыр.</p>
1.7 Целевая аудитория / доступность для различных по физическим возможностям групп туристов	<p>Туристы разных возрастных категорий и не имеющие ограничений по здоровью:</p> <p>дети 0–9 лет – недоступно;</p> <p>дети 10–13 лет – доступно в сопровождении взрослых;</p> <p>молодежь 14–17 лет – доступно в сопровождении взрослых;</p> <p>молодежь 18–35 лет – доступно;</p> <p>взрослые 36–64 года – доступно;</p> <p>пенсионеры 65+ – доступно;</p> <p>люди с ОВЗ – доступно для отдельных категорий (слабослышащие и немые).</p>
1.8 Эксплуатирующая организация маршрута/его части	ФГБУ «Национальный парк «Югыд ва»
2 Техническая характеристика маршрута	
2.1 Вид туристского маршрута (частей маршрута) (водный, горный, лыжный, пешеходный, спелеологический, альпинистский, подводный)	Снегоходный
2.2 Возможности иного способа передвижения на маршруте (автомобильный, вертолетный, снегоходный, велосипедный, конный и др.)	Нет
2.3 Тип маршрута по направлению движения, выбрать: - <i>линейный</i> (начало и окончание маршрута в разных пунктах) - <i>радиальный</i> (путь в другой/другие пункты пребывания, возврат в пункт начала путешествия)	Радиальный

<p>по этому же пути)</p> <p>- <i>кольцевой</i> (путь по нескольким пунктам, повтора части пути нет, начало и конец маршрута в одном месте)</p> <p>- <i>комбинированный</i> (составной маршрут)</p>	
<p><b>2.4</b> Возможность посещения маршрута (или его части, указать какой) туристом, экскурсантом самостоятельно или ТОЛЬКО в составе организованных групп и (или) в сопровождении экскурсоводов (гидов), гидов-переводчиков, инструкторов-проводников</p>	<p>Посещение маршрута в составе организованной группы в сопровождении руководителя (старшего) группы</p>
<p><b>2.5</b> Протяженность (км) от начальной до конечной точки</p> <p>(для радиального – протяженность маршрута указывается в обе стороны)</p>	<p>230 км</p>
<p><b>2.6</b> Продолжительность маршрута (дней, часов) (предполагаемая, среднее значение)</p>	<p>4 дня</p>
<p><b>2.7</b> Максимальная высотность над уровнем моря (м)</p> <p>(для подводных маршрутов указать максимальную глубину)</p>	<p>435 м</p>
<p><b>2.8</b> Нитка маршрута (точка входа – объекты посещения – точка выхода)</p>	<p>Верховье реки Саша-эль (граница НП) – туристский приют «Междуречье» – туристский приют «Академия» – туристский приют «Озёрная» (ночёвка) – туристский приют «Лосиный» – туристский приют «Манарага» (ночёвка) – туристский приют «Лосиный» – туристский приют «Озёрная» (ночёвка) – туристский приют «Академия» – туристский приют «Междуречье» – граница НП</p>
<p><b>2.9</b> GPS-координаты основных точек маршрута, выстроенных в трек</p>	<p>Верховье реки Саша-эль (64.9193, 58.5711)</p> <p>Туристский приют «Междуречье» (65.0008, 58.8207)</p> <p>Туристский приют «Академия» (64.5757, 58.5620)</p> <p>Туристский приют «Озёрная» (64.8868, 59.1399)</p> <p>Туристский приют «Лосиный» (64.9760, 59.1763)</p> <p>Туристский приют «Манарага» (64.9967, 59.7708)</p>
<p><b>2.10</b> Сведения об информационном ресурсе, где можно скачать на мобильное устройство цифровой трек маршрута</p>	<p>Нет</p>
<p><b>2.11</b> Покрытие мобильной связью, другие виды</p>	<p>Покрытие мобильной связью – 0%.</p>

связи на маршруте (%). Указать точки гарантированной мобильной связи и наименование оператора.	Точка гарантированной мобильной связи в д. Аранец (оператор МТС). Возможно использование личного телефона спутниковой связи.
--	--

## 2.12 План прохождения маршрута

(прописывается весь маршрут, если радиальный – то и туда, и обратно)

№	Отрезок маршрута (указываются последовательно участки прохождения маршрута туда и обратно)	Протяженность (км)	Время на проход (час)	Способ передвижения	Необходимость сопровождения инструктором-проводником	Тип покрытия пути (например, грунтовая дорога, гравийная, водная поверхность и др.)
1	Начало маршрута верховье р. Саша- эль (граница НП) – туристский приют «Озёрная»  Остановка с ночёвкой	41	4  16	снегоходный	не требуется	снежный покров
2	Туристский приют «Озёрная» – туристский приют «Манарага»  Остановка с ночёвкой	74	7  17	снегоходный	не требуется	снежный покров
3	Туристский приют «Манарага» – туристский приют «Озёрная»  Остановка с ночёвкой	74	7  17	снегоходный	не требуется	снежный покров
4	Туристский приют «Озёрная» – граница НП	41	4	снегоходный	не требуется	снежный покров

## 2.13 Характеристика препятствий на отрезках маршрутов, имеющих категорию сложности

Отрезок маршрута	Вид препятствия, категория сложности и его характеристика (согласно
------------------	---



	распоряжению Правительства Российской Федерации от 1 июня 2024 г. № 1365-р)
Нет	-
<b>3. Режим функционирования маршрута</b>	
<b>3.1 Часы функционирования маршрута</b>	8:00 – 17:00 (в зависимости от светового дня)
<b>3.2 Крайнее суточное время выхода на маршрут</b>	14:00 (в зависимости от светового дня)
<b>3.3 Сезонность маршрута</b>	Зима – весна (декабрь – апрель)
<b>3.4 Рекомендуемое число туристов в одной группе</b>	От 6 до 16 человек
<b>3.5 Установленная предельно допустимая рекреационная емкость маршрута в день (чел.)</b>	До 40 человек (показатель может изменяться по результатам экомониторинга)
<b>3.6 Порядок получения разрешения на посещение маршрута</b>	Заявка на посещение парка подается по электронной почте или через офисы парка: Дирекция: г. Вуктыл, ул. Комсомольская, д.5; Интинский филиал: г. Инта, ул. Мира, д.3; Печорский филиал: г. Печора, ул. Н.Островского, д.71. Заявка и прилагаемые документы рассматривается в отделе туризма (контакты: 8(82146)2-10-57, <a href="mailto:yugyd-va@mail.ru">yugyd-va@mail.ru</a> ). После процедуры рассмотрения заявки группе выдается разрешение на посещение парка (лично или по электронной почте).
<b>4. Требования и рекомендации по прохождению маршрута</b>	
<b>4.1 Требования к режиму пребывания на маршруте (запреты и ограничения)</b>	<b>Запрещено посещение:</b> Саблинского хребта, левобережья р. Войвож-Сыня, бассейна р. Озерная, массива Колоколен – заповедная функциональная зона. <b>Движение по горным склонам запрещено.</b> <b>Проход и проезд по руслу рек запрещен.</b> <b>Проход и проезд через реки разрешен при устойчивом ледоставе.</b> Любые посещения туристами территории национального парка должны исключать: - организацию туристических стоянок, палаток, разведение костров за пределами специально предусмотренных для этого мест; - движение и стоянку механизированных транспортных средств вне маршрутов,

	<p>указанных в разрешении;</p> <ul style="list-style-type: none"> <li>- самовольные рубки, поломку деревьев и кустарников;</li> <li>- уничтожение, повреждение, засорение природных объектов, памятников истории и культуры, зданий и сооружений, малых архитектурных форм, аншлагов и указателей;</li> <li>- нанесение на камни, деревья и постройки самовольных надписей и знаков;</li> <li>- охоту, уничтожение, отлов животных, разорение гнезд, логовищ, муравейников;</li> <li>- сбор коллекций минералов, горных пород, сбор растений без соответствующего разрешения;</li> <li>- лов рыбы и другие виды деятельности, нарушающие природные комплексы национального парка и влекущие за собой снижение природной, научной, культурной и рекреационной ценности территории;</li> <li>- засорение территории национального парка бытовыми, строительными, промышленными и иными отходами;</li> <li>- кино-, видео- и фотосъемка с использованием дополнительного навесного оборудования, квадрокоптеров-дронов, софитов, световых экранов, другого оборудования и специального реквизита без согласования с дирекцией парка;</li> <li>- использование для розжига печей легковоспламеняющихся жидкостей;</li> <li>- курение в помещениях приютов;</li> <li>- просушка вблизи печей дров, одежды, снаряжения и т.д.</li> </ul>
<b>4.2 Рекомендации по предмаршрутной подготовке (медицинские противопоказания и др.)</b>	<p>Перед выходом на маршрут рекомендуется обратиться во врачебно-спортивный диспансер, убедиться в отсутствии ограничений по состоянию здоровья для прохождения маршрута.</p> <p>Рекомендуется в составе группы иметь участника с опытом прохождения маршрута в данном районе.</p> <p>Рекомендуется оформить страховку.</p>
<b>4.3 Рекомендации по необходимому туристскому снаряжению и экипировке</b>	<p>Туристское снаряжение и экипировка: зимняя специальная одежда и обувь, лыжи, палатки, спальные мешки и коврики, походная костровая посуда, газовые горелки, фонари, солнцезащитные очки и горнолыжная маска. При передвижении на снегоходе – шлем.</p> <p>Группа должна быть обеспечена картой-схемой, навигатором, спутниковым</p>

	телефоном, спичками в непромокаемой упаковке, запасом продуктов, медицинской аптечкой.
<p align="center"><b>5. Объекты обустройства маршрута</b>  <i>(указать информацию о местоположении каждого объекта на маршруте с GPS-координатами)</i></p>	
<b>5.1 Входные группы</b>	Нет
<b>5.2 Настилы (тип настила)</b>	Нет
<b>5.3 Ограждения</b>	Нет
<b>5.4 Места отдыха, укрытия от непогоды</b> <i>(указать составные элементы, их количество, вместимость)</i>	<p>Туристский приют «Междуречье» (65.0008, 58.8207): приют (вместимость 4 человека).</p> <p>Туристский приют «Академия» (64.5757, 58.5620): приют (вместимость 8 человек).</p> <p>Туристский приют «Озёрная» (64.8868, 59.1399): 3 приюта (вместимость 16 человек).</p> <p>Туристский приют «Лосиный» (64.9760, 59.1763): приют (вместимость 6 чел.)</p> <p>Туристский приют «Манарага» (64.9967, 59.7708): приют (вместимость 20 человек).</p>
<b>5.5 Информационные стенды</b>	Туристский приют «Манарага» (64.9967, 59.7708)
<b>5.6 Знаки навигации</b> <i>(знаки поворотов, развилок, расстояний до туристских стоянок, туалетов, объектов показа, родников, возможных выходов с маршрута, аварийных способов связи со спасательными службами)</i>	<p>Знак на границе парка (64.55069, 58.35081)</p> <p>Туристский приют «Академия» (64.5757, 58.5619)</p> <p>Туристский приют «Озерная» (64.8868, 59.1399)</p> <p>Туристский приют «Лосиный» (64.9760, 59.1763)</p>
<b>5.7 Туристские стоянки</b> <i>(кроме местоположения указать составные элементы, их количество, вместимость)</i>	Нет
<b>5.8 Парковочные места и автомобильные стоянки для целей посещения маршрута</b> <i>(кроме местоположения указать составные элементы, их количество, вместимость)</i>	Нет
<b>5.9 Мусорные урны, контейнеры для твердых бытовых отходов</b> <i>(при наличии)</i>	Образовавшийся мусор необходимо собрать и вывезти до ближайшего мусорного контейнера, расположенного в д. Конецбор, или на туристском приюте «Манарага» (64.9967,



	59.7708).
<b>5.10 Туалеты</b>	<p>Туристский приют «Междуречье» (65.0008, 58.8207)</p> <p>Туристский приют «Академия» (64.5759, 58.5620)</p> <p>Туристский приют «Озёрная» (64.8868, 59.1399)</p> <p>Туристский приют «Лосиный» (64.9760, 59.1763)</p> <p>Туристский приют «Манарага» (64.9967, 59.7708)</p>
<b>5.11 Иные объекты инфраструктуры на маршруте</b> (лестницы, смотровые площадки, мостики, кордоны, глэмпинги, причалы, пирсы, информационно-коммуникационные устройства для вызова экстренной помощи, точки для подзарядки мобильных устройств, др.)	<p>Туристский приют «Академия» (64.5757, 58.5620): приют, туалет, кострище с навесом. Возможна остановка на ночёвку.</p> <p>Туристский приют «Междуречье» (65.0008, 58.8207): приют, баня, туалет. Возможна остановка на ночёвку.</p> <p>Туристский приют «Озёрная» (64.8868, 59.1399): 3 приюта, баня, беседка, кострище с навесом, туалет.</p> <p>Туристский приют «Лосиный» (64.9760, 59.1763): приют, баня, беседка, кострище с навесом, туалет. Возможна остановка на ночёвку.</p> <p>Туристский приют «Манарага» (64.9967, 59.7708): приют, беседка, туалет, кострище.</p>
<b>6. Меры по обеспечению безопасности</b>	
<b>6.1 Потенциально опасные участки, препятствия, явления</b> (выход опасных диких животных, камнепад, сход селей, лавин, водовороты, недостаточный уровень кислорода в воздухе и пр.) <b>на маршруте с GPS-координатами</b>	<p>На реках и ручьях могут быть промоины, при переходе необходимо соблюдать осторожность.</p> <p>Снежный буран, метель, сильный мороз, выход диких животных.</p>
<b>6.2 Аварийные выходы с маршрута с GPS-координатами и указанием ближайшего населенного пункта от аварийного выхода</b>	<p>Ближайшие населенные пункты: железнодорожная станция Косью (65.61433, 58.96424); железнодорожная станция Сыня (65.37255, 58.03459).</p>

## **7. Краткая географическая и климатическая характеристика района маршрута**

Маршрут проходит в центральной части Национального парка «Югыд ва» на территории Приполярного Урала.

На Приполярном Урале среднемесячная температура самого холодного месяца (января) на юге достигает  $-18^{\circ}\text{C}$ , на севере  $-21^{\circ}\text{C}$ . А зимний температурный минимум достигает  $-55^{\circ}\text{C}$ . Зима продолжается с октября до середины апреля, в высокогорьях несколько дольше. Для зимнего периода характерны сильные ветры, скорость которых достигает иногда 40 – 50 м/с. Оттепели начинаются в марте и сопровождаются резкими колебаниями суточных температур: ночью воздух охлаждается до  $-30^{\circ}\text{C}$ , днем нагревается до  $+10^{\circ}\text{C}$ . В солнечные дни наблюдаются температурные аномалии, когда на высокогорных участках температура воздуха бывает ниже, чем на плато и равнине.

## **8. Возможные опасные погодные (стихийные) явления и рекомендуемые действия туриста/экскурсанта при их возникновении**

Прохождение маршрута следует приостановить при неблагоприятных погодных условиях: метель, снежный буран, сильный мороз и другие подобные явления.

### **Снежный буран, метель**

Если настигла метель/ снежный буран необходимо уберечь дыхательные органы от снежной пыли. Используйте шарф, воротник, капюшон, шапку, рукавицы или просто ладони, чтобы прикрыть нос и рот.

При метели/снежном буряне видимость сильно ограничена, не стоит двигаться в неизвестном направлении и тратить силы, это может привести к дезориентации местности. Следует найти или сделать укрытие и переждать непогоду, попробуйте найти упавшее хвойное дерево с большой разветвленной корневой системой. Корневище – это не только щит от ветра, но и естественное углубление, где можно спрятаться.

### **Тонкий лед**

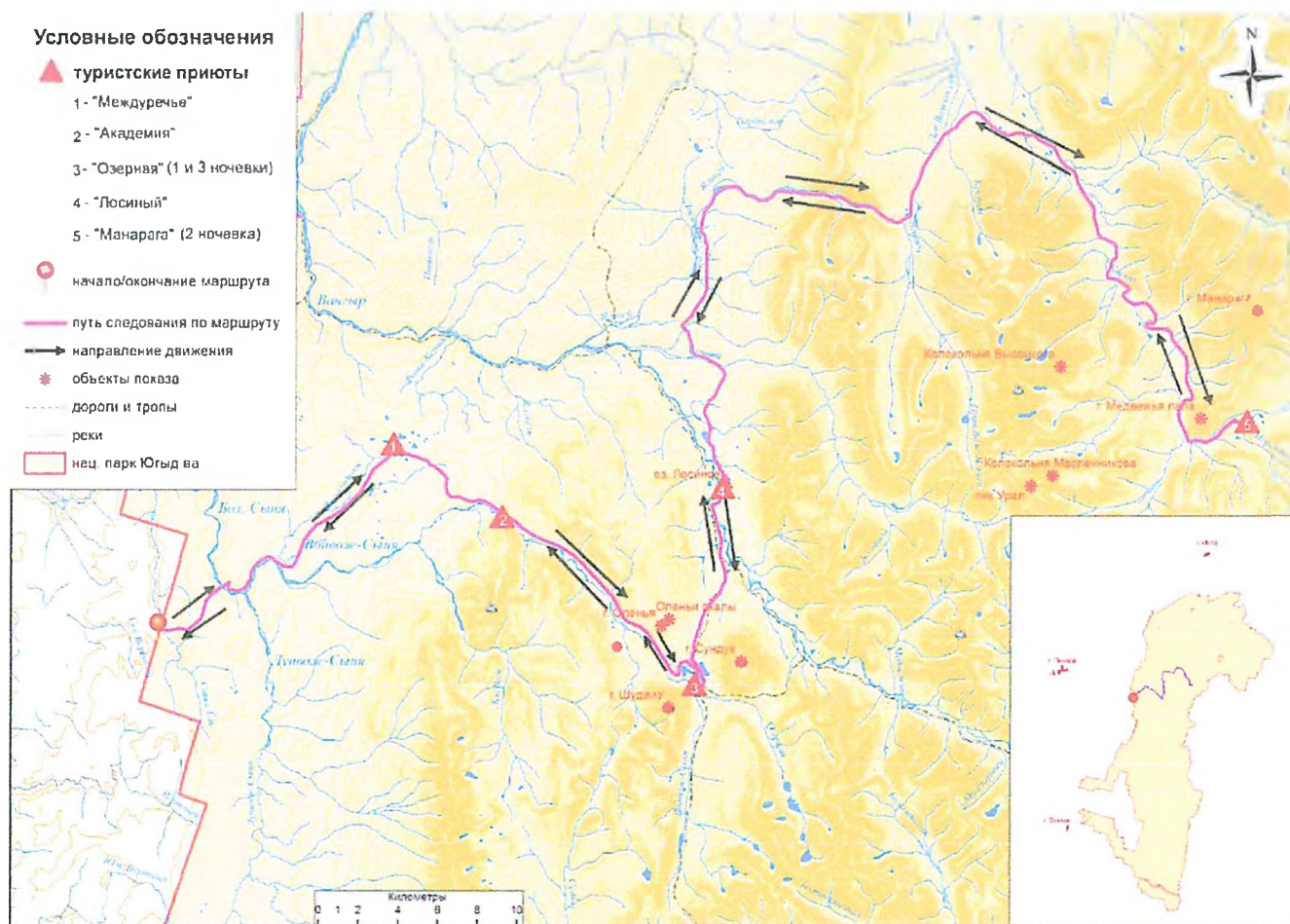
Не ходите на лед в темное время суток при плохой видимости и в состоянии алкогольного опьянения. Если вы оказались на тонком льду осторожно поверните обратно и скользящими шагами вернитесь по пройденному пути к берегу.

Если вы провалились под лёд:

- не делайте резких движений, стабилизируйте дыхание;
- широко раскиньте руки в стороны, постарайтесь схватиться за кромку льда, чтобы не погрузиться с головой в воду;
- осторожно, не обламывая кромку без резких движений, наползая грудью, постарайтесь лечь на край льда, забросить на него одну, а затем и другую ногу, если лед выдержал, медленно отклонитесь от кромки и ползите к берегу.

Человек, попавший в ледяную воду, может получить переохлаждение через 10 – 15 минут, а через 20 минут потерять сознание. Поэтому оказывать помощь необходимо быстро.

# Карта-схема туристского маршрута «Путь к Манараге»





**Фото объектов показа и инфраструктуры на маршруте «Путь к Манараге»**



Фото 1. Гора Манарага. Автор фото: Е. Шубница



Фото 2. Туристский приют «Манарага». Хребет Непроступный.  
Авто фото: Е. Шубница





Фото 3. Массив Колоколен: пик Урал, Колокольня Масленникова, Колокольня Высоцкого.  
Автор фото: А. Яковлев.



Фото 4. Долина реки Вангыр в среднем течении.  
Слева хребет Лапай, в центре гора Сундук, справа хребет Лоптай.  
Автор фото: Е. Шубница





Фото 5. Сосна на фоне хребта Лапапай. Автор фото: Г. Батула



Фото 6. Район туристского приюта «Озёрная». Автор фото: Г. Батула