

«РЕКОМЕНДОВАН»

Научно-техническим советом
ФГБУ «Национальный парк «Югыд ва»
Протокол № 3 от 26.12.2024 г.

«УТВЕРЖДАЮ»

Директор Департамента государственной
политики и регулирования в сфере развития
ООПТ

И.Ю. Маканова

«СОГЛАСОВАНО»

И.о. директора
ФГБУ «Национальный парк «Югыд ва»

Н.В. Шалагина

Паспорт

туристского маршрута «С видом на Тельпос-Из»

Регистрационный номер 141-233 /СЗР0/М-н

06.05.2025

| 1. Общая характеристика тропы | |
|--|---|
| 1.1 Сложность тропы либо отдельного его участка, выбрать: <ul style="list-style-type: none">- категорийный маршрут- категорийный участок маршрута- некатегорийный маршрут <i>(в соответствии с распоряжением Правительства Российской Федерации от 1 июня 2024 г. № 1365-р)</i> | Некатегорийный маршрут |
| 1.2 Категория сложности (для категорийного маршрута/его части) (указывается по максимальной категории сложности отдельных его участков. Подробная информация указывается в п.2.12 и п. 2.13 настоящего паспорта). | Нет |
| 1.3 Краткое описание маршрута, основная содержательная цель (до 500 символов) | Снегоходный маршрут протяженностью 70 км и продолжительностью 2 дня. На маршруте можно полюбоваться видами на самую высокую точку Северного Урала – гору Тельпос-Из, увидеть останец (остров) Овин-ди, пройти по зимнему лесу, а также встретить животных в их естественной среде обитания. |
| 1.4 Местоположение маршрута (наименование ООПТ, лесные кварталы и выделы) | Национальный парк «Югыд ва», Нижне-Щугорское участковое |

| | |
|--|--|
| | лесничество, кварталы 145-147,158-160, 152-156, 141-142 |
| 1.5 Краткое описание путей (вариантов) подъезда к началу маршрута | <p>До г. Сыктывкар (столица Республики Коми) можно добраться самолетом, автотранспортом, железнодорожным транспортом.</p> <p>Далее автотранспортом, рейсовым автобусом или железнодорожным транспортом необходимо доехать до г. Ухта, расстояние 300 км. С г. Ухта до г. Вуктыл можно доехать автотранспортом или на рейсовом автобусе, расстояние 230 км.</p> <p>Далее с г. Вуктыл можно добраться до д. Кырта автотранспортом по зимнику, расстояние 45 км.</p> <p>От д. Кырта до начальной точки маршрута, расположенной на границе Национального парка в районе реки Седью, можно добраться на снегоходе или на лыжах, расстояние 50 км.</p> |
| 1.6 Объекты показа на маршруте (наименование объекта, краткое описание - до 500 символов на каждый объект) | <p>Гора Тельпос-Из. Самая высокая вершина Северного Урала (1617 м), расположенная на условной границе между Северным и Приполярным Уралом, на левом берегу реки Щугор.</p> <p>Овин-ди. Эрозионно-карстовый останец (остров) посреди русла реки Щугор. Обломок древнего коренного берега – промытого рекой кряжа Овин-Парма. Объект геологического наследия.</p> |
| 1.7 Целевая аудитория / доступность для различных по физическим возможностям групп туристов | <p>Туристы разных возрастных категорий и не имеющие ограничений по здоровью:</p> <p>дети 0–9 лет – недоступно;</p> <p>дети 10–13 лет – в сопровождении взрослых;</p> <p>молодежь 14–17 лет – в сопровождении взрослых;</p> <p>молодежь 18–35 лет – доступно;</p> <p>взрослые 36–64 года – доступно;</p> <p>пенсионеры 65+ – доступно;</p> <p>люди с ОВЗ – доступно для отдельных категорий (слабослышащие и немые).</p> |
| 1.8 Эксплуатирующая организация маршрута/его части | ФГБУ «Национальный парк «Югыд ва» |
| 2 Техническая характеристика тропы | |
| 2.1 Вид туристского маршрута (частей | Снегоходный |

| | |
|---|---|
| <p>маршрута) (водный, горный, лыжный, пешеходный, спелеологический, альпинистский, подводный)</p> | |
| <p>2.2 Возможности иного способа передвижения на маршруте (автомобильный, вертолетный, снегоходный, велосипедный, конный и др.)</p> | Лыжный |
| <p>2.3 Тип маршрута по направлению движения, выбрать: - <i>линейный</i> (начало и окончание маршрута в разных пунктах) - <i>радиальный</i> (путь в другой/другие пункты пребывания, возврат в пункт начала путешествия по этому же пути) - <i>кольцевой</i> (путь по нескольким пунктам, повтора части пути нет, начало и конец маршрута в одном месте) - <i>комбинированный</i> (составной маршрут)</p> | Радиальный |
| <p>2.4 Возможность посещения маршрута (или его части, указать какой) туристом, экскурсантом самостоятельно или ТОЛЬКО в составе организованных групп и (или) в сопровождении экскурсоводов (гидов), гидов-переводчиков, инструкторов-проводников</p> | Возможно самостоятельное посещение маршрута или в составе организованной группы в сопровождении руководителя (старшего) группы |
| <p>2.5 Протяженность (км) от начальной до конечной точки (для радиального – протяженность маршрута указывается в обе стороны)</p> | 70 км |
| <p>2.6 Продолжительность маршрута (дней, часов) (предполагаемая, среднее значение)</p> | 2 дня |
| <p>2.7 Максимальная высотность над уровнем моря (м) (для подводных маршрутов указать максимальную глубину)</p> | 200 м |
| <p>2.8 Нитка маршрута (точка входа – объекты посещения – точка выхода)</p> | Граница НП – туристский приют «Седью» – туристский приют «Тельпос» – туристский приют «Глубник» (ночёвка) – туристский приют «Седью» – граница НП |
| <p>2.9 GPS-координаты основных точек маршрута, выстроенных в трек</p> | Точка входа (64.003773, 58.8718) Туристский приют «Седью» (64.011659, 58.645143) Туристский приют «Тельпос» (63.964651, 58.882531) Туристский приют «Глубник» (64.00203, 59.07177) |
| <p>2.10 Сведения об информационном ресурсе, где</p> | Нет |

| можно скачать на мобильное устройство цифровой трек маршрута | | | | | | |
|---|---|--------------------|-----------------------|---|--|---|
| 2.11 Покрытие мобильной связью, другие виды связи на тропе (%). Указать точки гарантированной мобильной связи и наименование оператора. | | | | Покрытие мобильной связью – 0%. Точка гарантированной мобильной связи в д. Кырта (оператор МТС). Возможно использование личного телефона спутниковой связи. | | |
| <p align="center">2.12 План прохождения маршрута (прописывается весь маршрут, если радиальный – то и туда, и обратно)</p> | | | | | | |
| № | Отрезок маршрута(указываются последовательно участки прохождения маршрута туда и обратно) | Протяженность (км) | Время на проход (час) | Способ передвижения | Необходимость сопровождения инструктором-проводником | Тип покрытия пути (например, грунтовая дорога, гравийная, водная поверхность и др.) |
| 1 | Входная точка (граница НП) – туристский приют «Седью» | 4 | 0,5/1 | снегоходный/лыжный | не требуется | снежный покров |
| 2 | Туристский приют «Седью» – туристский приют «Тельпос» | 18 | 2/5 | снегоходный/лыжный | не требуется | снежный покров |
| 3 | Туристский приют «Тельпос» – туристский приют «Глубник» Остановка с ночёвкой | 13 | 1/4 20 | снегоходный/лыжный | не требуется | снежный покров |
| 4 | Туристский приют «Глубник» – туристский приют «Седью» | 31 | 3/9 | снегоходный/лыжный | не требуется | снежный покров |
| 5 | Туристский приют «Седью» – граница НП | 4 | 0,5/1 | снегоходный/лыжный | не требуется | снежный покров |

| 2.13 Характеристика препятствий на отрезках маршрута, имеющих категорию сложности | |
|--|---|
| Отрезок маршрута | Вид препятствия, категория сложности и его характеристика (согласно распоряжению Правительства Российской Федерации от 1 июня 2024 г. № 1365-р) |
| Нет | - |
| 3. Режим функционирования маршрута | |
| 3.1 Часы функционирования маршрута | 8:00 – 17:00 (в зависимости от светового дня) |
| 3.2 Крайнее суточное время выхода на маршрут | 13:00 (в зависимости от светового дня) |
| 3.3 Сезонность маршрута | Зима – весна (декабрь – март) |
| 3.4 Рекомендуемое число туристов в одной группе | До 5 человек |
| 3.5 Установленная предельно допустимая рекреационная емкость маршрута в день (чел.) | 8 человек (показатель может изменяться по результатам экомониторинга) |
| 3.6 Порядок получения разрешения на посещение маршрута | Заявка на посещение парка подается по электронной почте или через офисы парка: Дирекция: г. Вуктыл, ул. Комсомольская, д.5; Интинский филиал: г. Инта, ул. Мира, д.3; Печорский филиал: г. Печора, ул. Н.Островского, д.71. Заявка и прилагаемые документы рассматривается в отделе туризма (контакты: 8(82146)2-10-57, yugyd-va@mail.ru). После процедуры рассмотрения заявки группе выдается разрешение на посещение парка (лично или по электронной почте). |
| 4. Требования и рекомендации по прохождению маршрута | |
| 4.1 Требования к режиму пребывания на маршруте (запреты и ограничения) | Движение по горным склонам запрещено. Проход и проезд по руслу рек запрещен. Проход и проезд через реки разрешен при устойчивом ледоставе. Не рекомендуется выходить на маршрут при низкой температуре воздуха – ниже -25°C. Любые посещения туристами территории национального парка должны исключать: - организацию туристских стоянок, палаток, |

| | |
|---|--|
| | <p>разведение костров за пределами специально предусмотренных для этого мест;</p> <ul style="list-style-type: none"> - движение и стоянку механизированных транспортных средств вне маршрутов, указанных в разрешении; - самовольные рубки, поломку деревьев и кустарников; - уничтожение, повреждение, засорение природных объектов, памятников истории и культуры, зданий и сооружений, малых архитектурных форм, аншлагов и указателей; - нанесение на камни, деревья и постройки самовольных надписей и знаков; - охоту, уничтожение, отлов животных, разорение гнезд, логовищ, муравейников; - сбор коллекций минералов, горных пород, сбор растений без соответствующего разрешения; - лов рыбы и другие виды деятельности, нарушающие природные комплексы национального парка и влекущие за собой снижение природной, научной, культурной и рекреационной ценности территории; - засорение территории национального парка бытовыми, строительными, промышленными и иными отходами; - кино-, видео- и фотосъемка с использованием дополнительного навесного оборудования, квадрокоптеров-дронов, софитов, световых экранов, другого оборудования и специального реквизита без согласования с дирекцией парка; - использование для розжига печей легковоспламеняющихся жидкостей; - курение в помещениях приютов; - просушка вблизи печей дров, одежды, снаряжения и т.д. |
| 4.2 Рекомендации по предмаршрутной подготовке (медицинские противопоказания и др.) | <p>Перед выходом на маршрут рекомендуется обратиться во врачебно-спортивный диспансер, убедиться в отсутствии ограничений по состоянию здоровья для прохождения маршрута.</p> <p>Рекомендуется в составе группы иметь участника с опытом прохождения маршрута в данном районе.</p> <p>Рекомендуется оформить страховку.</p> |
| 4.3 Рекомендации по необходимому туристскому снаряжению и экипировке | <p>Туристическое снаряжение и экипировка: зимняя специальная одежда и обувь, лыжи, палатки, спальные мешки и коврики, походная костровая посуда, газовые</p> |

| | |
|---|---|
| | горелки, фонари, солнцезащитные очки и горнолыжная маска. При передвижении на снегоходе – шлем. Группа должна быть обеспечена картой-схемой, навигатором, спутниковым телефоном, спичками в непромокаемой упаковке, запасом продуктов, медицинской аптечкой. |
| <p align="center">5. Объекты обустройства маршрута (указать информацию о местоположении каждого объекта на маршруте с GPS-координатами)</p> | |
| 5.1 Входные группы | Нет |
| 5.2 Настилы (тип настила) | Нет |
| 5.3 Ограждения | Нет |
| 5.4 Места отдыха, укрытия от непогоды (указать составные элементы, их количество, вместимость) | Туристский приют «Седью» (64.25249, 58.512117): приют (вместимость 8 чел.). Туристский приют «Тельпос» (64.01155, 58.64493): чум (вместимость 6 чел.). Туристский приют «Глубник» (64.001349, 59.067687): приют, чум, беседка (вместимость 10 чел.). |
| 5.5 Информационные стенды | Туристский приют «Седью» (64.25249, 58.512117). Туристский приют «Тельпос» (64.01155, 58.64493). Туристский приют (64.001349, 59.067687). |
| 5.6 Знаки навигации (знаки поворотов, развилки, расстояний до туристских стоянок, туалетов, объектов показа, родников, возможных выходов с маршрута, аварийных способов связи со спасательными службами) | Нет |
| 5.7 Туристские стоянки (кроме местоположения указать составные элементы, их количество, вместимость) | Нет |
| 5.8 Парковочные места и автомобильные стоянки для целей посещения маршрута (кроме местоположения указать составные элементы, их количество, вместимость) | Нет |
| 5.9 Мусорные урны, контейнеры для твердых бытовых отходов (при наличии) | Туристский приют «Седью» (64.25249, 58.512117). Туристский приют «Тельпос» (64.01155, 58.64493). Туристский приют (64.001349, 59.067687). |

| | |
|---|--|
| 5.10 Туалеты | Туристский приют «Седью» (64.25249, 58.512117). Туристский приют «Тельпос» (64.01155, 58.64493). Туристский приют (64.001349, 59.067687). |
| 5.11 Иные объекты инфраструктуры на маршруте (лестницы, смотровые площадки, мостики, кордоны, глэмпинги, причалы, пирсы, информационно-коммуникационные устройства для вызова экстренной помощи, точки для подзарядки мобильных устройств, др.) | Туристский приют «Седью» (64.25249, 58.512117). Оборудование: приют (вместимость 8 человек), баня, туалет, кострище. Возможна остановка на ночёвку. Туристский приют «Тельпос» (64.01155, 58.64493). Оборудование: чум (вместимость 6 чел.), туалет, кострище. Возможна остановка на ночёвку. Туристский приют «Глубник» (64.001349, 59.067687). Оборудование: приют (вместимость 4 человека), чум (вместимость 6 чел.), беседка, туалет, кострище. |
| 6. Меры по обеспечению безопасности | |
| 6.1 Потенциально опасные участки, препятствия, явления (выход опасных диких животных, камнепад, сход селей, лавин, водовороты, недостаточный уровень кислорода в воздухе и пр.) на маршруте с GPS-координатами | Снежный буран, метель, сильный мороз, выход диких животных. |
| 6.2 Аварийные выходы с маршрута с GPS-координатами и указанием ближайшего населенного пункта от аварийного выхода | Ближайший населенный пункт: д. Кырта (64.051027, 57.686758) |
| 7. Краткая географическая и климатическая характеристика района маршрута Река Щугор – самый водоносный правый приток Печоры. Длина более 300 км, площадь бассейна – около 10000 км². По широтному отрезку Щугора проходит граница между Приполярным и Северным Уралом. Среднемесячная температура самого холодного месяца (января) достигает -18°C. Зима продолжается с ноября по апрель. Толщина снежного покрова достигает 1 м, снег лежит около 200 дней. Для зимнего периода характерны сильные ветры. Оттепели начинаются в марте и сопровождаются резкими колебаниями суточных температур. | |
| 8. Возможные опасные погодные (стихийные) явления и рекомендуемые действия туриста/экскурсанта при их возникновении | |
| Прохождение маршрута следует приостановить при неблагоприятных погодных условиях: метель, снежный буран, сильный мороз и другие подобные явления. Снежный буран, метель Если настигла метель/ снежный буран необходимо уберечь дыхательные органы от снежной пыли. Используйте шарф, воротник, капюшон, шапку, рукавицы или просто ладони, чтобы | |

прикрыть нос и рот.

При метели/снежном буране видимость сильно ограничена, не стоит двигаться в неизвестном направлении и тратить силы, это может привести к дезориентации местности. Следует найти или сделать укрытие и переждать непогоду, попробуйте найти упавшее хвойное дерево с большой разветвленной корневой системой. Корневище – это не только щит от ветра, но и естественное углубление, где можно спрятаться.

Тонкий лед

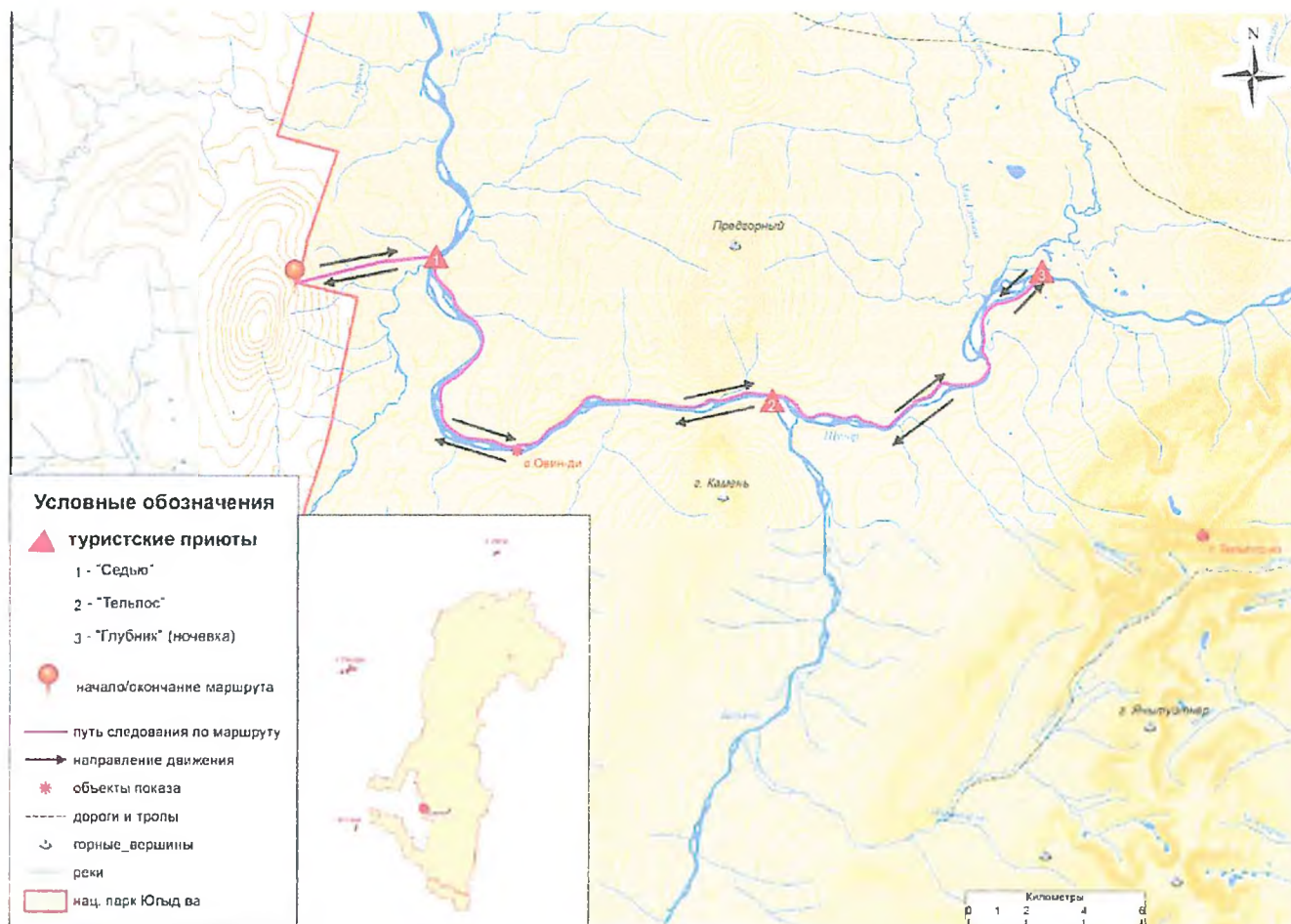
Не ходите на лед в темное время суток при плохой видимости и в состоянии алкогольного опьянения. Если вы оказались на тонком льду осторожно поверните обратно и скользящими шагами вернитесь по пройденному пути к берегу.

Если вы провалились под лёд:

- не делайте резких движений, стабилизируйте дыхание;
- широко раскиньте руки в стороны, постарайтесь схватиться за кромку льда, чтобы не погрузиться с головой в воду;
- осторожно, не обламывая кромку без резких движений, наползая грудью, постарайтесь лечь на край льда, забросить на него одну, а затем и другую ногу, если лед выдержал, медленно отклонитесь от кромки и ползите к берегу.

Человек, попавший в ледяную воду, может получить переохлаждение через 10 – 15 минут, а через 20 минут потерять сознание. Поэтому оказывать помощь необходимо быстро.

Карта-схема туристского маршрута «С видом на Тельпос-Из»



**Фото объектов показа и инфраструктуры на туристском маршруте
«С видом на Тельпос-Из»**



Фото 1. Хребет Тельпос-Из. Автор фото: С. Семенов

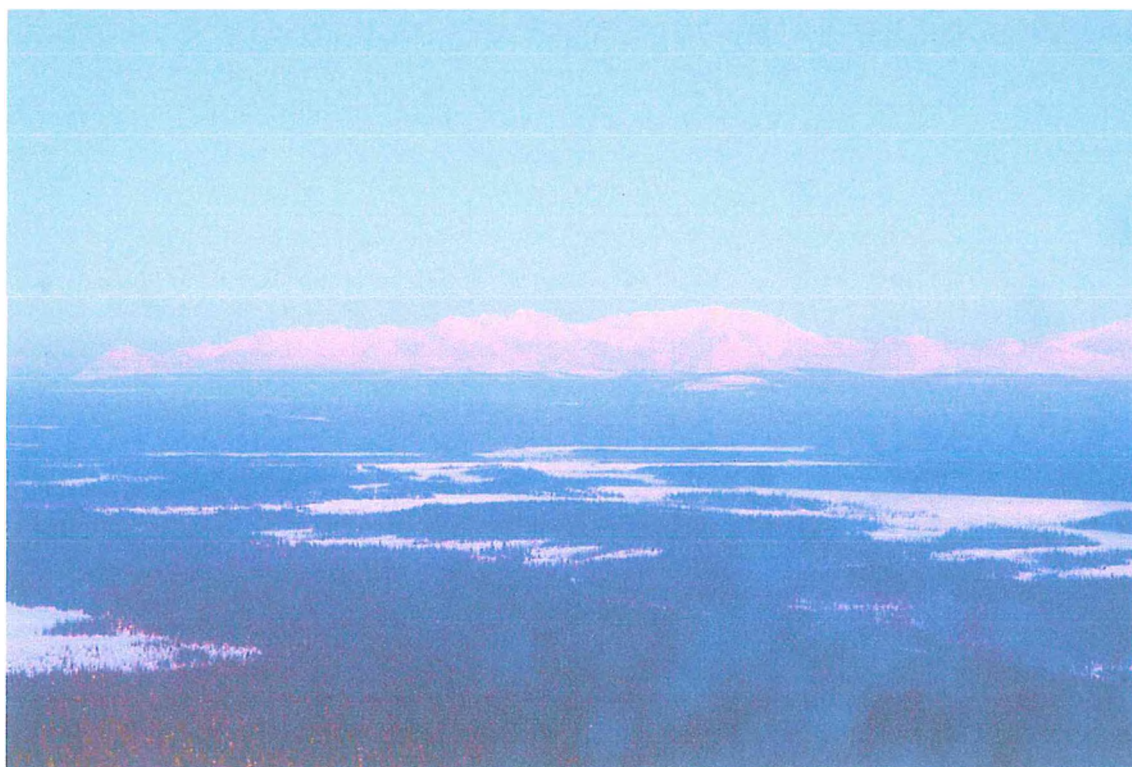


Фото 2. Тельпос-Из с вертолета. Автор фото: Ф. Исламов



Фото 3. Вид с хребта Тельпос-Из на реку Щугор. Автор фото: Е. Шубница



Фото 4. Туристский приют «Седью». Автор фото: И. Быстран

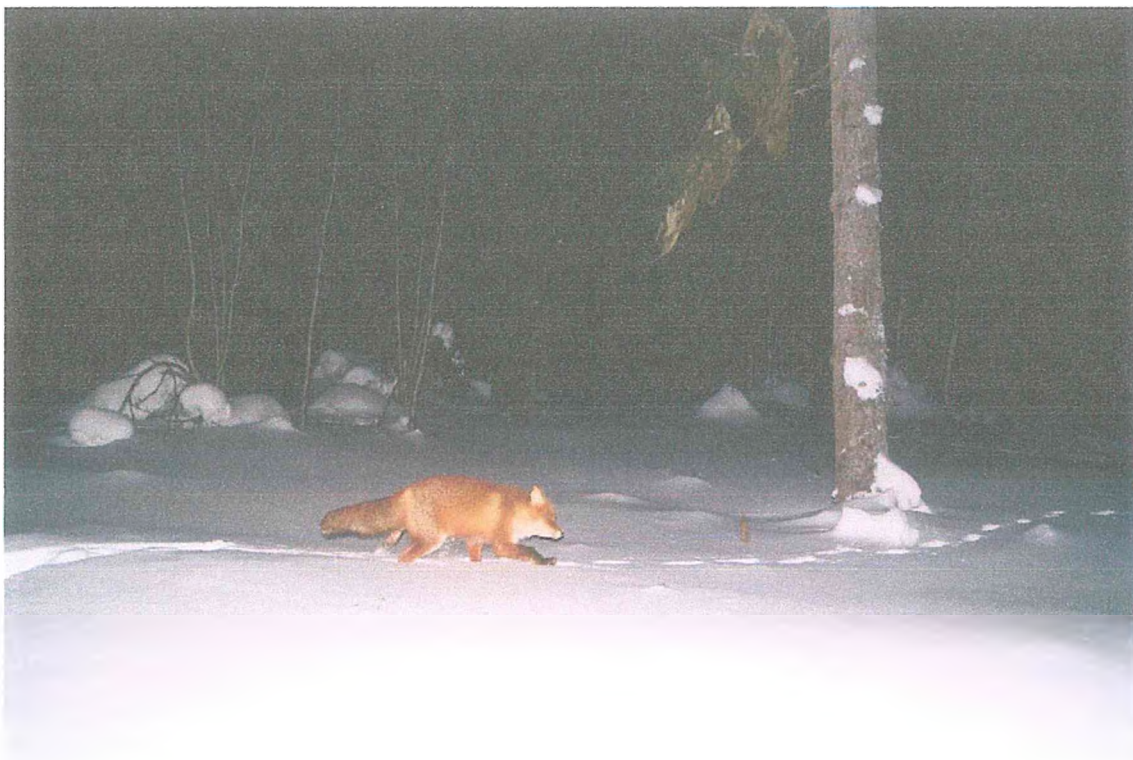


Фото 5. Лисица. Автор фото: Ф. Исламов



Фото 6. Соболь. Автор фото: И. Быстран