

**«РЕКОМЕНДОВАН»**

Научно-техническим советом  
ФГБУ «Национальный парк «Югыд ва»  
Протокол № 2 от 15.04.2025 г.

**«УТВЕРЖДАЮ»**

Директор Департамента государственной  
политики и регулирования в сфере  
развития ООПТ

И.Ю. Маканова

**«СОГЛАСОВАНО»**

И.о. директора  
ФГБУ «Национальный парк «Югыд ва»

Н.В. Шалагина

**Паспорт  
туристского маршрута «Сплав по рекам Балбанью и Кожим»**

Регистрационный номер 466-233/СЗРД/М-К4

**16.06.2025**

1. Общая характеристика маршрута	
<b>1.1 Сложность маршрута либо отдельного его участка, выбрать:</b> - категорийный маршрут - категорийный участок маршрута - некатегорийный маршрут (в соответствии с распоряжением Правительства Российской Федерации от 1 июня 2024 г. № 1365-р)	Категорийный маршрут
<b>1.2 Категория сложности (для категорийного маршрута/его части)</b> (указывается по максимальной категории сложности отдельных его участков. Подробная информация указывается в п.2.12 и п. 2.13 настоящего паспорта).	IV
<b>1.3 Краткое описание маршрута, основная содержательная цель (до 500 символов)</b>	Водный маршрут протяженностью 130 км и продолжительностью 11 дней. Маршрут проходит на сплавах туристами (катамараны, байдарки и т.д.), имеет участки I– IV категории сложности и требует обязательного сопровождения инструктором-проводником. В связи с тем, что крайнее время выхода на маршрут 15:00, а расстояние от ж/д станции Инта до начала маршрута 97 км (время в

	<p>пути около 7 часов), туристы перед выходом на маршрут ночуют на туристской стоянке «Гроты Балбанью». Маршрут можно начать с нескольких точек: туристские стоянки «Санавож», «Стрелка», «Каменная Баба», «Переправа».</p> <p>Маршрут знакомит посетителей с археологическими и геологическими объектами, флорой и фауной национального парка. Разрез палеозоя реки Кожим представляет собой объект всемирного геологического наследия. Наиболее зрелищные объекты: рифы Балбанью и Бадья, останец Каменная Баба, скалы Каюк-Ныр, Монах.</p>
<p><b>1.4 Местоположение маршрута</b> (наименование ООПТ, лесные кварталы и выделы)</p>	<p>Национальный парк «Югыд ва», Верхне-Кожимское, Кожимское участковые лесничества, реки Балбанью и Кожим</p>
<p><b>1.5 Краткое описание путей (вариантов) подъезда к началу маршрута</b></p>	<p>До г. Инта (районный центр республики Коми) добраться можно только железнодорожным транспортом.</p> <p>От г. Инта к началу маршруту можно проехать по автотракторному проезду на автотранспорте высокой проходимости (заказ транспорта по предварительной заявке через офисы парка). Расстояние от железнодорожного вокзала Инта до туристской стоянки «Гроты Балбанью» – 97 км.</p> <p>Маршрут заканчивается при пересечении границы парка на реке в 4 км от железнодорожного моста (выше по течению). Для окончания маршрута необходимо далее сплавиться до железнодорожного моста и выйти на правый берег реки, пройти 3 км пешком или на попутном транспорте до железнодорожной станции Кожим, далее доехать железнодорожным транспортом до г. Инта или Печора.</p> <p>Более подробную информацию можно посмотреть на официальном сайте национального парка «Югыд ва» <a href="https://yugyd-va.ru/">https://yugyd-va.ru/</a>.</p>
<p><b>1.6 Объекты показа на маршруте</b> (наименование объекта, краткое описание - до 500 символов на каждый объект)</p>	<p><b>Гроты Балбанью.</b> Сглаженные скалы до 10 м высотой. В них рекой размыты два ряда живописных гротов: один – в левом берегу, второй – немного ниже, в 20 м от берега, где течет подземный, невидимый с поверхности рукав реки.</p> <p><b>Скала Бегемот.</b> Скала расположена на левом берегу реки Балбанью, чуть ниже устья ручья Санавож. Высота скалы достигает 10 м и имеет плоскую поверхность.</p> <p><b>Останец Старик-Хозяин.</b> Останец антропоморфной формы на левом берегу в устье реки Балбанью. Археологический памятник эпохи палеолита: жертвенное место.</p> <p><b>Риф Балбанью.</b> Скальный комплекс на правом и левом берегах реки Кожим в районе устья реки Балбанью и на 4 км по правому берегу Балбанью от</p>

ручья Санавож до устья. Рифовые доломиты мощностью 700 м. На наземной части рифа встречается много причудливых скал, в т.ч. антропоморфной формы. Объект геологического наследия.

**Урочище Каменная Баба. Останец Каменная Баба.** Скальный комплекс на левом и правом берегах реки Кожим в 1,2 км ниже устья реки Балбанью. Останец выветривания высотой около 25 м на левом берегу, напоминающий фигуру женщины. Объект геологического наследия.

**Порог Манюку.** Самый сложный порог Кожима. Прижим к левому берегу: мощный поток бьет в скалу левого берега, река делает поворот под углом 90° вправо и резко поворачивает влево, после чего следует «бочка». У выхода из порога русло перегораживают валуны. Вода с большой скоростью устремляется в сужение, образуя метровые стоячие волны.

**Пионер-скала.** Скала по левому берегу реки Кожим перед урочищем Орлиное.

**Урочище Иван-камень.** Скала-порог (прижим) Иван-камень расположена на левом берегу реки Кожим. Река здесь резко поворачивает вправо-влево. Стремительный поток ударяется в скалу по левому отвесному берегу.

**Таврота.** Урочище по обоим берегам реки Кожим в районе впадения правых притоков Большая и Малая Таврота.

**Скала Палец.** Скальный комплекс причудливых форм по правому берегу реки Кожим.

**Урочище Последняя Тоня.** Скальный комплекс с причудливыми фигурами-останцами по левому берегу, в 3 км выше устья ручья Тальбейшор.

**Урочище Джагал-Ябтик.** Скальные выходы на протяжении 1 км по левому берегу реки Кожим.

**Скала Риф.** Обнажение позднепалеозойских рифов. Конические массивы светло-серых известняков высотой до 70 м. Имеет типичное для неслоистых рифогенных тел караваевидное очертание. Объект геологического наследия.

**Урочище Каюк-Ныр.** Скальное обнажение протяженностью около 1 км по правому берегу реки Кожим примерно в 8 км выше устья реки Сывью. Гигантская тектоническая брекчия из массивных доломитов и известняков с размером блоков до 50–70 м в поперечнике. Объект геологического наследия.

**Большая скала (урочище Пальник-шор).** Скала напротив устья ручья Пальник-шор высотой около 50 м.

**Скальное обнажение Монах.** Скальное обнажение высотой до 45 м и длиной 300 м на правом берегу

	напротив устья ручья Нортничаэль. Крупные скальные выходы. Здесь найдено редчайшее скопление раннекаменноугольных аммоноидей. Объект геологического наследия.
<b>1.7 Целевая аудитория / доступность для различных по физическим возможностям групп туристов</b>	Туристы разных возрастных категорий и не имеющие ограничений по здоровью: дети 0–5 лет – недоступно; дети 6–13 лет – доступно в сопровождении взрослых; молодежь 14–17 лет – доступнов сопровождении взрослых; молодежь 18–35 лет – доступно; взрослые 36–64 года – доступно; пенсионеры 65+ – доступно; люди с ОВЗ – доступно для отдельных категорий (слабослышащие и немые).
<b>1.8 Эксплуатирующая организация маршрута/его части</b>	ФГБУ «Национальный парк «Югыд ва»
<b>2 Техническая характеристика маршрута</b>	
<b>2.1 Вид туристского маршрута (частей маршрута)</b> <i>(водный, горный, лыжный, пешеходный, спелеологический, альпинистский, подводный)</i>	Водный (личные сплавы: катамараны, байдарки и т.д.)
<b>2.2 Возможности иного способа передвижения на маршруте</b> <i>(автомобильный, вертолетный, снегоходный, велосипедный, конный и др.)</i>	Нет
<b>2.3 Тип маршрута по направлению движения, выбрать:</b> - <i>линейный</i> (начало и окончание маршрута в разных пунктах) - <i>радиальный</i> (путь в другой/другие пункты пребывания, возврат в пункт начала путешествия по этому же пути) - <i>кольцевой</i> (путь по нескольким пунктам, повтора части пути нет, начало и конец маршрута в одном месте) - <i>комбинированный</i> (составной маршрут)	Линейный
<b>2.4 Возможность посещения маршрута (или его части, указать какой) туристом, экскурсантом самостоятельно или ТОЛЬКО в</b>	Возможно самостоятельное посещение маршрута или в составе организованной группы в сопровождении инструктора-проводника.



<b>составе организованных групп и (или) в сопровождении экскурсоводов (гидов), гидов-переводчиков, инструкторов-проводников</b>	
<b>2.5 Протяженность (км) от начальной до конечной точки</b> <i>(для радиального – протяженность маршрута указывается в обе стороны)</i>	130 км
<b>2.6 Продолжительность маршрута (дней, часов)</b> <i>(предполагаемая, среднее значение)</i>	11 дней
<b>2.7 Максимальная высотность над уровнем моря (м)</b> <i>(для подводных маршрутов указать максимальную глубину)</i>	396 м
<b>2.8 Нитка маршрута (точка входа – объекты посещения – точка выхода)</b>	Туристская стоянка «Гроты Балбанью» (ночёвка) – туристская стоянка «Санавож» – туристская стоянка «Стрелка» (ночёвка) – туристская стоянка «Каменная Баба» – туристская стоянка «Плита» – туристская стоянка «Кресты» (ночёвка) – туристская стоянка «Верхняя Таврота» – туристская стоянка «Переправа» (ночёвка) – туристская стоянка «Лимбекою» – туристская стоянка «Вешка» – туристская стоянка «Три листовянки» – туристская стоянка «Подвесной мост» – туристская стоянка «Соколово» – туристская стоянка «Березки» – туристская стоянка «Безденежка» – туристская стоянка «Потаповский плес» (ночёвка) – туристская стоянка «Последняя Тоня» – туристская стоянка «Бетью» (ночёвка) – туристская стоянка «Дедова» – туристская стоянка «Джагал-ябтикшор» (ночёвка) – туристская стоянка «Пальник шор» (ночёвка) – туристская стоянка «Сывью» (ночёвка) – туристская стоянка «Риф» – туристская стоянка «Монах» – граница парка
<b>2.9 GPS-координаты основных точек маршрута, выстроенных в трек</b>	Туристская стоянка «Гроты Балбанью» (65.303456, 60.663844); Туристская стоянка «Санавож» (на берегу) (65.338797 60.715899); Туристская стоянка «Стрелка» (65.369624, 60.776386); Туристская стоянка «Каменная Баба» (65.376741, 60.755127); Туристская стоянка «Плита» (65.22941, 60.45620); Туристская стоянка «Кресты» (65.395129, 60.730147); Туристская стоянка «Верхняя Таврота» (65.471172, 60.614345); Туристская стоянка «Переправа» (65.479488, 60.531258); Туристская стоянка «Лимбекою» (65.28453, 60.29212);

	Туристская стоянка «Вешка» (65.0496512, 60.470923); Туристская стоянка «Три Листвянки» (65.491583, 60.472333); Туристская стоянка «Подвесной мост» (65.29974, 60.28508); Туристская стоянка «Соколово» (65.511617, 60.442367); Туристская стоянка «Березки» (65.550417, 60.423967); Туристская стоянка «Безденежка» (65.558683, 60.405017); Туристская стоянка «Потаповский» (65.571195, 60.449389); Туристская стоянка «Последняя Тоня» (65.537383, 60.489067); Туристская стоянка «Бетью» (65.40967, 60.25793); Туристская стоянка «Дедова» (65.39692, 60.18876); Туристская стоянка «Джагал-ябтикшор»(65.627894, 60.162066); Туристская стоянка «Пальник- шор»(65.39050, 59.56756); Туристская стоянка «Сывью»(65.40745, 59.46012); Туристская стоянка «Риф» (65.41400, 59.44801); Туристская стоянка «Монах» (65.41446, 59.42506)					
2.10 Сведения об информационном ресурсе, где можно скачать на мобильное устройство цифровой трек маршрута	Нет					
2.11 Покрытие мобильной связью, другие виды связи на маршруте (%). Указать точки гарантированной мобильной связи и наименование оператора.	Покрытие мобильной связью– 0%. Возможно использование личного телефона спутниковой связи. В экстренных ситуациях: использование спутниковой связи через сотрудников парка на туристских приютах «Санавож» и «Переправа».					
2.12 План прохождения маршрута (прописывается весь маршрут, если радиальный – то и туда, и обратно)						
№	Отрезок маршрута (указываются последовательно участки прохождения маршрута туда и обратно)	Протя- женно сть (км)	Время на проход (час)	Способ передвижения	Необходимость сопровождения инструктором- проводником	Тип покрытия пути (например, грунтовая дорога, гравийная, водная поверхность и др.)
1	Туристская стоянка					

	«Гроты Балбанью» Остановка с ночёвкой		12			
2	Туристская стоянка «Гроты Балбанью» – туристская стоянка «Санавож» – туристская стоянка «Стрелка». Остановка с ночёвкой	11	5     12	водный	требуется	водная поверхность
3	Туристская стоянка «Стрелка» – туристская стоянка «Каменная Баба» – туристская стоянка «Плита»– туристская стоянка «Кресты». Остановка с ночёвкой	10	4     12	водный	требуется	водная поверхность
4	Туристская стоянка «Кресты» – туристская стоянка «Верхняя Таврота» – туристская стоянка «Переправа». Остановка с ночёвкой	18	7     12	водный	требуется	водная поверхность
5	Туристская стоянка «Переправа» – туристская стоянка «Лимбекою» – туристская стоянка «Вешка» – туристская стоянка «Подвесной мост» – туристская стоянка «Три листьянки» – туристская стоянка «Соколово» – туристская стоянка «Березки» – туристская стоянка «Безденежка» – туристская стоянка «Потаповский плес». Остановка с ночёвкой	17,5	7             12	водный	требуется	водная поверхность
6	Туристская стоянка «Потаповский плес» – туристская стоянка «Последняя Тоня» –	14,5	6	водный	требуется	водная поверхность

	туристская стоянка «Бетью». Остановка с ночёвкой		12			
7	Туристская стоянка «Бетью» – туристская стоянка «Дедова» – туристская стоянка «Джагал-ябтикшор» Остановка с ночёвкой	17	7	водный	требуется	водная поверхность
8	Туристская стоянка «Джагал-ябтикшор» – туристская стоянка «Пальник шор» Остановка с ночевкой	14	6	водный	требуется	водная поверхность
9	Туристская стоянка «Пальник шор» – туристская стоянка «Сывью» Остановка с ночёвкой	16,5	7	водный	требуется	водная поверхность
10	Туристская стоянка «Сывью» – туристская стоянка «Риф» – туристская стоянка «Монах» – граница парка.	11,5	5	водный	требуется	водная поверхность

### 2.13 Характеристика препятствий на отрезках маршрутов, имеющих категорию сложности

Отрезок маршрута	Вид препятствия, категория сложности и его характеристика (согласно распоряжению Правительства Российской Федерации от 1 июня 2024 г. № 1365-р)
Туристская стоянка «Гроты Балбанью» – туристская стоянка «Санавож» – туристская стоянка «Стрелка» – туристская стоянка «Каменная Баба»	Водное. IV категория сложности. Пороги, прижимы, отдельные камни в русле, бочки, линия движения требует разведки.
туристская стоянка «Каменная Баба» – туристская стоянка «Плита» – туристская стоянка «Кресты» – туристская стоянка «Верхняя Таврота»	Водное. II категория сложности. Пороги, прижимы, не требующие предварительной разведки. Линия движения видна с воды.
туристская стоянка «Верхняя Таврота» – туристская стоянка «Переправа» – туристская стоянка «Лимбекою» – туристская стоянка «Вешка» – туристская стоянка «Три листовки» – туристская	Водное. I категория сложности. Перекаты, быстрина, валы, не требующие выбора линии движения и разведки.



стоянка «Подвесной мост» – туристская стоянка «Соколово» – туристская стоянка «Березки» – туристская стоянка «Безденежка» – туристская стоянка «Потаповский плес» – туристская стоянка «Последняя Тоня» – туристская стоянка «Бетью» – туристская стоянка «Дедова» – туристская стоянка «Джагал-ябтикшор»– туристская стоянка «Пальник шор» – туристская стоянка «Сывью» – туристская стоянка «Риф» – туристская стоянка «Монах»– граница парка	
<b>3. Режим функционирования маршрута</b>	
<b>3.1 Часы функционирования маршрута</b>	8:00 –20:00 (в зависимости от светового дня)
<b>3.2 Крайнее суточное время выхода на маршрут</b>	15:00 (в зависимости от светового дня)
<b>3.3 Сезонность маршрута</b>	Лето – осень (июнь – сентябрь)
<b>3.4 Рекомендуемое число туристов в одной группе</b>	До 15 человек
<b>3.5 Установленная предельно допустимая рекреационная емкость маршрута в день (чел.)</b>	До 100 человек (показатель может изменяться по результатам экомониторинга)
<b>3.6 Порядок получения разрешения на посещение маршрута</b>	Заявка на посещение парка подается по электронной почте или через офисы парка: Дирекция: г. Вуктыл, ул. Комсомольская, д.5; Интинский филиал: г. Инта, ул. Мира, д.3; Печорский филиал: г. Печора, ул. Н. Островского, д.71 Заявка и прилагаемые документы рассматриваются в отделе туризма (контакты: 8(82146)2-10-57, yugyd-va@mail.ru. После процедуры рассмотрения заявки группе выдается разрешение на посещение парка (лично или по электронной почте)
<b>4. Требования и рекомендации по прохождению маршрута</b>	
<b>4.1 Требования к режиму пребывания на маршруте (запреты и ограничения)</b>	Любые посещения туристами территории национального парка должны исключать: - организацию туристических стоянок, палаток, разведение костров за пределами специально предусмотренных для этого мест; - движение и стоянку механизированных транспортных средств вне маршрутов, указанных в разрешении; - самовольные рубки, поломку деревьев и

	<p>кустарников;</p> <ul style="list-style-type: none"> <li>- уничтожение, повреждение, засорение природных объектов, памятников истории и культуры, зданий и сооружений, малых архитектурных форм, аншлагов и указателей;</li> <li>- нанесение на камни, деревья и постройки самовольных надписей и знаков;</li> <li>- охоту, уничтожение, отлов животных, разорение гнезд, логовищ, муравейников;</li> <li>- сбор коллекций минералов, горных пород, сбор растений без соответствующего разрешения;</li> <li>- лов рыбы и другие виды деятельности, нарушающие природные комплексы национального парка и влекущие за собой снижение природной, научной, культурной и рекреационной ценности территории;</li> <li>- засорение территории национального парка бытовыми, строительными, промышленными и иными отходами;</li> <li>- кино-, видео- и фотосъемка с использованием дополнительного навесного оборудования, квадрокоптеров-дронов, софитов, световых экранов, другого оборудования и специального реквизита без согласования с дирекцией парка;</li> <li>- использование для розжига печей легковоспламеняющихся жидкостей;</li> <li>- курение в помещениях приютов;</li> <li>- просушка вблизи печей дров, одежды, снаряжения и т.д.</li> </ul>
<b>4.2 Рекомендации по предмаршрутной подготовке</b> (медицинские противопоказания и др.)	<p>Перед выходом на маршрут рекомендуется обратиться во врачебно-спортивный диспансер, убедиться в отсутствии ограничений по состоянию здоровья для прохождения маршрута. Рекомендуется оформить страховку.</p>
<b>4.3 Рекомендации по необходимому туристскому снаряжению и экипировке</b>	<p>Туристское снаряжение и экипировка: безмоторные плавсредства (лодки, катамараны и др.) с комплектом для ремонта, спасательные жилеты и каски, гермомешки, палатки, спальные мешки и коврики, резиновые сапоги, накомарники, репелленты, дождевики, походная костровая посуда, газовые горелки, газ в баллонах, сменная одежда, средства защиты от диких животных (отпугивающие хлопушки и файеры).</p> <p>Группа должна быть обеспечена картой-схемой, навигатором, спутниковым телефоном, спичками в непромокаемой упаковке, запасом продуктов, медицинской аптечкой.</p>
<p align="center"><b>5. Объекты обустройства маршрута</b> (указать информацию о местоположении каждого объекта на маршруте с GPS-координатами)</p>	

<b>5.1 Входные группы</b>	Нет
<b>5.2 Настилы (тип настила)</b>	Нет
<b>5.3 Ограждения</b>	Нет
<b>5.4 Места отдыха, укрытия от непогоды</b> (указать составные элементы, их количество, вместимость)	<p>Туристская стоянка «Гроты Балбанью» (65.303456, 60.663844): беседка.</p> <p>Туристская стоянка «Санавож» (на берегу) (65.338797, 60.715899)</p> <p>Туристский приют «Санавож»(65,340742, 60,713704): 5 приютов, 6 беседок.</p> <p>Туристская стоянка «Стрелка»(65.369624, 60.776386): 3 беседки.</p> <p>Туристская стоянка «Каменная Баба» (65.376741, 60.755127): беседка.</p> <p>Туристская стоянка «Плита» (65.382333, 60.760235): беседка.</p> <p>Туристская стоянка «Кресты» (65.395129, 60.730147): беседка.</p> <p>Туристская стоянка «Верхняя Таврота» (65.437250, 60.682554): беседка.</p> <p>Туристский приют «Переправа» (65.479560, 60.532242): приют, беседка.</p> <p>Туристская стоянка «Переправа» (правый берег) (65.479595, 60.529407): 2 беседки.</p> <p>Туристская стоянка «Переправа» (левый берег) (65.479650, 60.524536): беседка.</p> <p>Туристская стоянка «Лимбекою» (65.474136, 60.486962): беседка.</p> <p>Туристская стоянка «Три Листвянки» (65.491583, 60.472333): беседка.</p> <p>Туристская стоянка «Вешка» (65.496512, 60.470923): беседка.</p> <p>Туристская стоянка «Подвесной мост» (65.502494, 60.479452): беседка.</p> <p>Туристская стоянка «Соколово» (65.513767, 60.442717): беседка.</p> <p>Туристская стоянка «Березки» (65.550417,60.423967): беседка.</p> <p>Туристская стоянка «Безденежка» (65.558683, 60.405017): беседка.</p> <p>Туристская стоянка «Потаповский плес» (65.571195, 60.449389): беседка.</p> <p>Туристская стоянка «Последняя Тоня» (65.637383, 60.489067): беседка.</p> <p>Туристская стоянка «Бетью» (65.40967, 60.25793): беседка.</p> <p>Туристская стоянка «Дедова» (65.39692, 60.18876): беседка.</p> <p>Туристская стоянка «Джагал-ябтикшор» (65.627894, 60.162066): беседка.</p> <p>Туристская стоянка «Пальник шор» (65.650871, 59.942640): беседка.</p> <p>Туристская стоянка «Сывью» (65,670026,</p>

	60,760937): беседка. Туристская стоянка «Риф» (65.41400, 59.44801): беседка. Туристская стоянка «Монах» (65,41475, 59,42513): беседка.
<b>5.5 Информационные стенды</b>	Туристская стоянка «Гроты Балбанью» (65.303456, 60.663844), Туристская стоянка «Стрелка» (65.369624, 60.776386) Туристская стоянка «Каменная Баба» (65.376741, 60.755127) Туристская стоянка «Переправа» (правый берег) (65.479595, 60.529407) Туристская стоянка «Переправа» (левый берег) (65.479650, 60.524536) Туристская стоянка «Лимбекою» (65.474136, 60.486962) Туристская стоянка «Подвесной мост» (65.502494, 60.479452) Туристская стоянка «Последняя тоня» (65.637223, 60.489193) Туристская стоянка «Бетью» (65.680509, 60.432476) Туристская стоянка «Пальник-шор» (65.650871, 59.942640) Туристская стоянка «Сывью» (65.670026, 60.760937) Туристская стоянка «Риф» (65.41400, 59.44801) Туристская стоянка «Монах» (65.41475, 59.42513)
<b>5.6 Знаки навигации</b> (знаки поворотов, развилок, расстояний до туристских стоянок, туалетов, объектов показа, родников, возможных выходов с маршрута, аварийных способов связи со спасательными службами)	Нет
<b>5.7 Туристские стоянки</b> (кроме местоположения указать составные элементы, их количество, вместимость)	Туристская стоянка «Гроты Балбанью» (65.303456, 60.663844). Оборудование: беседка, место отдыха с кострищем, емкость для сбора мусора, туалет, информационный стенд. Туристская стоянка «Санавож» (65.34136, 60.71164). Оборудование: беседка, место отдыха с кострищем. Туристская стоянка «Стрелка» (65.369624, 60.776386). Оборудование: 3 беседки, место отдыха с кострищем, емкость для сбора мусора, информационный стенд, туалет. Туристская стоянка «Каменная Баба» (65.376741, 60.755127). Оборудование: беседка, место отдыха с кострищем, емкость для сбора мусора, туалет, информационный стенд.

	<p>Туристская стоянка «Плита» (65.382333, 60.760235). Оборудование: беседка, место отдыха с кострищем, емкость для сбора мусора.</p> <p>Туристская стоянка «Кресты» (65.395129, 60.730147). Оборудование: беседка, место отдыха с кострищем.</p> <p>Туристская стоянка «Верхняя Таврота» (65.437250, 60.682554). Оборудование: беседка, место отдыха с кострищем.</p> <p>Туристская стоянка «Переправа» (правый берег) (65.479595, 60.529407). Оборудование: 2 беседки, место отдыха с кострищем, туалет, емкость для сбора мусора, информационный стенд.</p> <p>Туристская стоянка «Переправа» (левый берег) (65.479650, 60.524536). Оборудование: беседка, место отдыха с кострищем, емкость для сбора мусора, туалет, информационный стенд.</p> <p>Туристская стоянка «Лимбекою» (65.474136, 60.486962). Оборудование: 2 беседки, место отдыха с кострищем, емкость для сбора мусора, туалет, информационный стенд.</p> <p>Туристская стоянка «Три Листвянки» (65.491583, 60.472333). Оборудование: беседка, место отдыха с кострищем, туалет.</p> <p>Туристская стоянка «Вешка» (65.496512, 60.470923). Оборудование: беседка, место отдыха с кострищем.</p> <p>Туристская стоянка «Подвесной мост» (65.502494, 60.479452). Оборудование: беседка, место отдыха с кострищем, информационный стенд.</p> <p>Туристская стоянка «Соколово» (65.513767, 60.442717). Оборудование: беседка, место отдыха с кострищем.</p> <p>Туристская стоянка «Березки» (65.550417, 60.423967). Оборудование: беседка, место отдыха с кострищем.</p> <p>Туристская стоянка «Безденежка» (65.558683, 60.405017). Оборудование: беседка, место отдыха с кострищем.</p> <p>Туристская стоянка «Потаповский плес» (65.571195, 60.449389). Оборудование: беседка, место отдыха с кострищем, емкость для сбора мусора.</p> <p>Туристская стоянка «Последняя Тоня»</p>
--	--



	<p>(65.637383, 60.489067). Оборудование: беседка, место отдыха с кострищем, информационный стенд.</p> <p>Туристская стоянка «Бетью» (65.40967, 60.25793). Оборудование: беседка, место отдыха с кострищем, информационный стенд.</p> <p>Туристская стоянка «Дедова» (65.39692, 60.18876). Оборудование: беседка, место отдыха с кострищем.</p> <p>Туристская стоянка «Джагал-ябтикшор» (65.627894, 60.162066). Оборудование: беседка, место отдыха с кострищем.</p> <p>Туристская стоянка «Пальник-шор» (65.650871, 59.942640). Оборудование: беседка, место отдыха с кострищем, информационный стенд.</p> <p>Туристская стоянка «Сывью» (65.670026, 60.760937). Оборудование: беседка, место отдыха с кострищем, информационный стенд.</p> <p>Туристская стоянка «Риф» (65.41400, 59.44801). Оборудование: беседка, место отдыха с кострищем, информационный стенд.</p> <p>Туристская стоянка «Монах» (65.41475, 59.42513). Оборудование: беседка, место отдыха с кострищем, информационный стенд.</p>
<p><b>5.8 Парковочные места и автомобильные стоянки для целей посещения маршрута</b> (кроме местоположения указать составные элементы, их количество, вместимость)</p>	<p>Туристский приют «Санавож» (65.341664, 60.712534), вместимость -7 машиномест</p> <p>Туристская стоянка «Стрелка» (65.369443, 60.776325), вместимость -2 машиноместа,</p> <p>Туристская стоянка «Каменная Баба» (65.376741, 60.755127), вместимость -2 машиноместа.</p> <p>Туристская стоянка «Переправа» (65.479753, 60.526241), вместимость – 5 машиномест.</p>
<p><b>5.9 Мусорные урны, контейнеры для твердых бытовых отходов (при наличии)</b></p>	<p>Туристская стоянка «Гроты Балбанью» (65.303584, 60.664171).</p> <p>Туристский приют «Санавож» (65.340052, 60.709442).</p> <p>Туристская стоянка «Стрелка» (65.369356, 60.777078).</p> <p>Туристская стоянка «Каменная Баба» (65.376792, 60.755004).</p> <p>Туристская стоянка «Плита» (65.382405, 60.760488).</p> <p>Туристская стоянка «Переправа» (правый берег) (65.479675, 60.529423).</p> <p>Туристская стоянка «Переправа» (левый берег)</p>

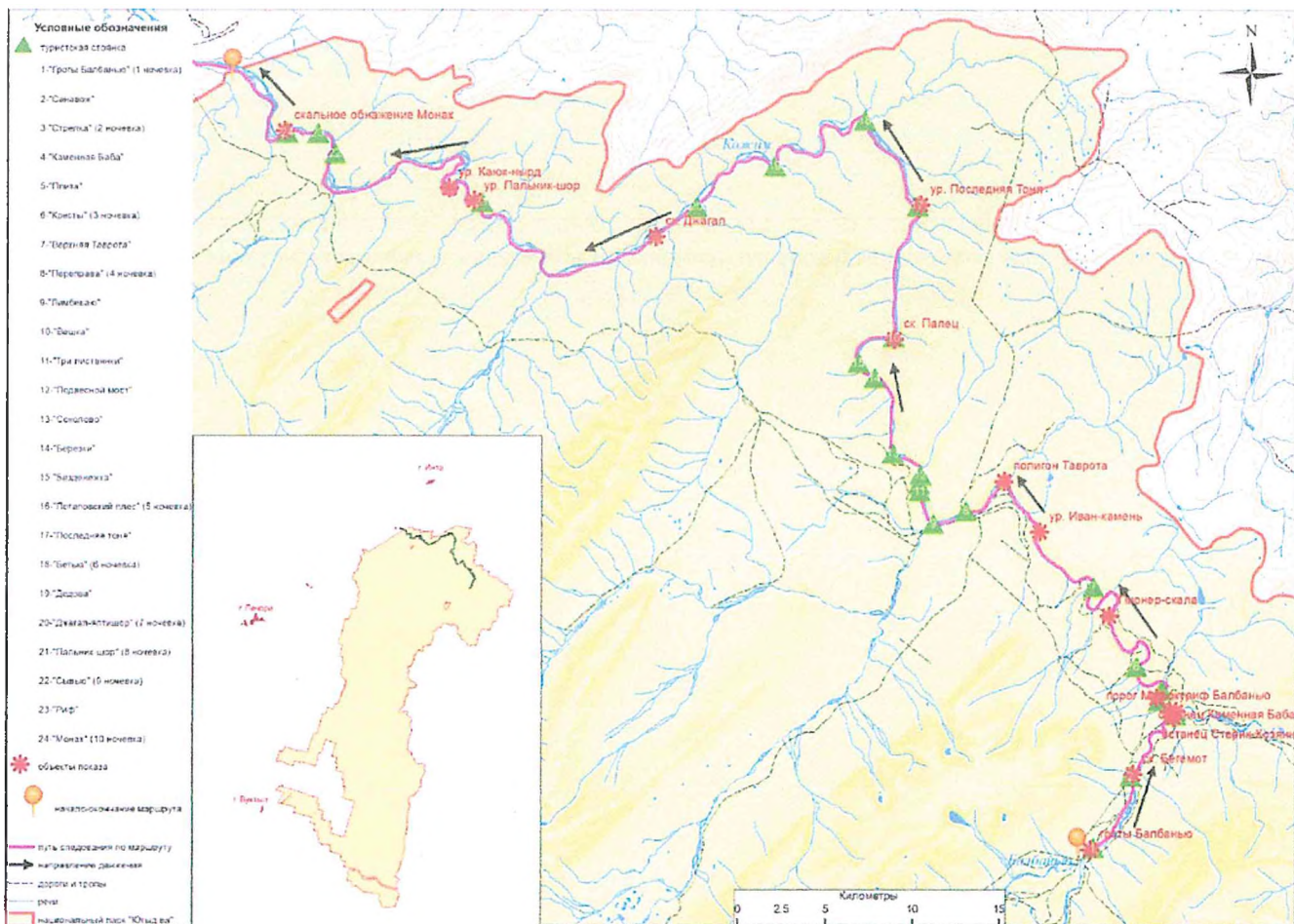
	<p>(65.476985, 60.529246)</p> <p>Туристская стоянка «Лимбекою» (65.473978, 60.487343).</p> <p>Туристская стоянка «Три Листвянки» (65.485672, 60.474056).</p> <p>Туристская стоянка «Вешка»(65.496396, 60.471014).</p> <p>Туристская стоянка «Потаповский плес» (65.571328, 60.449497).</p>
<p><b>5.10 Туалеты</b></p>	<p>Туристская стоянка «Гроты Балбанью» (65.303584, 60.664171).</p> <p>Туристский приют «Санавож» (65.340052, 60.709442).</p> <p>Туристская стоянка «Стрелка» (65.369356, 60.777078).</p> <p>Туристская стоянка «Каменная Баба» (65.376792, 60.755004).</p> <p>Туристская стоянка «Плита» (65.382405, 60.760488).</p> <p>Туристский приют «Переправа» (65.479693, 60.532353).</p> <p>Туристский приют «Переправа» (правый берег) (65.479675, 60.529423).</p> <p>Туристская стоянка «Переправа» (левый берег) (65.476985, 60.529246).</p> <p>Туристская стоянка «Переправа», автостоянка (65.479753, 60.526241).</p> <p>Туристская стоянка «Лимбекою» (65.473978, 60.487343).</p> <p>Туристская стоянка «Три Листвянки» (65.485672, 60.474056).</p> <p>Туристская стоянка «Потаповский плес» (65.571328, 60.449497).</p>
<p><b>5.11 Иные объекты инфраструктуры на маршруте</b> (лестницы, смотровые площадки, мостики, кордоны, глэмпинги, причалы, пирсы, информационно-коммуникационные устройства для вызова экстренной помощи, точки для подзарядки мобильных устройств, др.)</p>	<p>Туристский приют «Санавож». Оборудование: 5 приютов, 6 беседок и мест отдыха с кострищем, баня, емкости для мусора, 6 туалетов, стоянка для автотранспортных средств, информационные стенды, служебное помещение сотрудников парка.</p> <p>Туристский приют «Переправа». Оборудование: приют вместимостью 18 человек, беседка, место отдыха с кострищем, туалет, информационные стенды, лестница к реке, служебное помещение сотрудников парка.</p> <p>Смотровая площадка, с установленным</p>

	стационарным биноклем (65.482051, 60.532115).
<b>6. Меры по обеспечению безопасности</b>	
<b>6.1 Потенциально опасные участки, препятствия, явления</b> (выход опасных диких животных, камнепад, сход селей, лавин, водовороты, недостаточный уровень кислорода в воздухе и пр.) <b>на маршруте с GPS-координатами</b>	Река Балбанью: скалы, валуны в русле, пороги, прижимы: 65.339609, 60.719352, 65.351790, 60.744180, 65.358906, 60.743447 65.360734, 60.749368 Порог «Манюку» на реке Кожим (III кс). (65.370958, 60.768139) Лесные пожары. Штормовой ветер. Гроза, туман, ливень. Выход диких животных.
<b>6.2 Аварийные выходы с маршрута с GPS-координатами и указанием ближайшего населенного пункта от аварийного выхода</b>	Туристский приют «Переправа» (65.479753, 60.526241) выезд до города Инта по автотракторному проезду на автотранспорте высокой проходимости, расстояние 71 км.
<b>7. Краткая географическая и климатическая характеристика района маршрута</b>	
<p>Река Кожим – это правый приток реки Косью бассейна Печоры, находится на севере республики Коми, в Интинском районе, на территории Национального парка «Югыд ва».</p> <p>Горный характер реки необходимо учитывать при планировании сплава: после затяжного или ливневого дождя реки и ручьи превращаются в стремительные бурные потоки, представляющие опасность.</p> <p>Приполярный Урал характеризуется суровым северным климатом с резкой сменой погодных условий (резко континентальный), лето в бассейне реки Кожим длится от 60 до 75 дней. Суточные перепады температур в горных условиях могут колебаться от +20°C до 0°C ночью, среднемесячная температура самого теплого месяца – июля на Приполярном Урале составляет +10°C. Лето характеризуется прохладной неустойчивой погодой с частыми возвратами холодов и ночными заморозками. В зимний и весенний период температура воздуха может опускаться до -50°C, метель пурга, резкая оттепель, ледяной дождь.</p>	
<b>8. Возможные опасные погодные (стихийные) явления и рекомендуемые действия туриста/экскурсанта при их возникновении</b>	
<p>Прохождение маршрута следует приостановить при неблагоприятных погодных условиях: штормовом ветре, грозе, сильном тумане.</p> <p>При штормовом ветре держитесь как можно дальше от деревьев, рек, озер, мостов, линий электропередачи, некапитальных сооружений. Для защиты от летящих обломков и осколков постарайтесь покинуть опасную зону, выйдя на безопасный участок – открытое пространство.</p> <p>Во время грозы необходимо приостановить движение на маршруте и занять безопасное место на поляне, участке молодняка, между деревьями, растущими в 20 метрах и более одного от другого, в горах и холмистой местности ближе к середине склона. По возможности лучше расположиться на изолирующем материале (сухом валежнике, бересте).</p> <p>Во время грозы запрещается: находиться в движении, на вершинах гор, холмов, опушке леса, останавливаться у ручьев, рек, озер, прятаться под отдельно стоящими деревьями, камнями, прислоняться к ним, стоять возле опор и под проводами электропередач.</p> <p>При обнаружении очагов пожара постарайтесь как можно быстрее сообщить в дирекцию парка или в региональную диспетчерскую службу. При возможности примите меры по его</p>	

тушению до прибытия сил пожаротушения. Если у вас нет возможности своими силами справиться с локализацией, предотвращением распространения и тушения пожара, немедленно предупредите всех находящихся рядом людей о необходимости выхода в безопасную зону. Организуйте выход из зоны опасности. Выходите быстро, перпендикулярно к линии движения огня.



# Карта-схема маршрута «Сплав по рекам Балбанью и Кожим»





**Фото объектов показа и инфраструктуры на маршруте  
«Сплав по рекам Балбанью и Кожим»**



Фото 1. Гроты Балбанью. Автор фото: М. Малышева



Фото 2. «Санавож» и Санаиз. Автор фото: М. Малышева



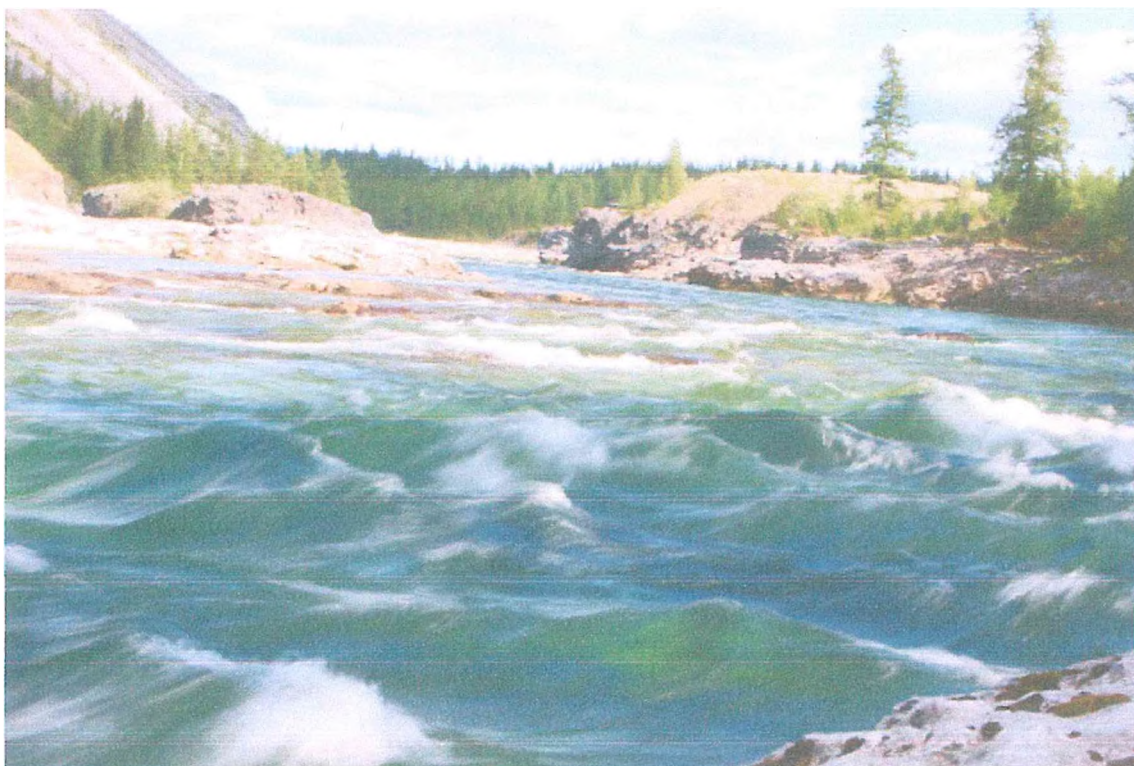


Фото 3. Устье реки Балбанью. Автор фото: М. Малышева



Фото 4. Река Кожим. Устье реки Балбанью. Автор фото: М. Малышева





Фото 5. Порог Манюку. Автор фото: М. Малышева



Фото 6. Останец Каменная баба. Автор фото: М. Малышева



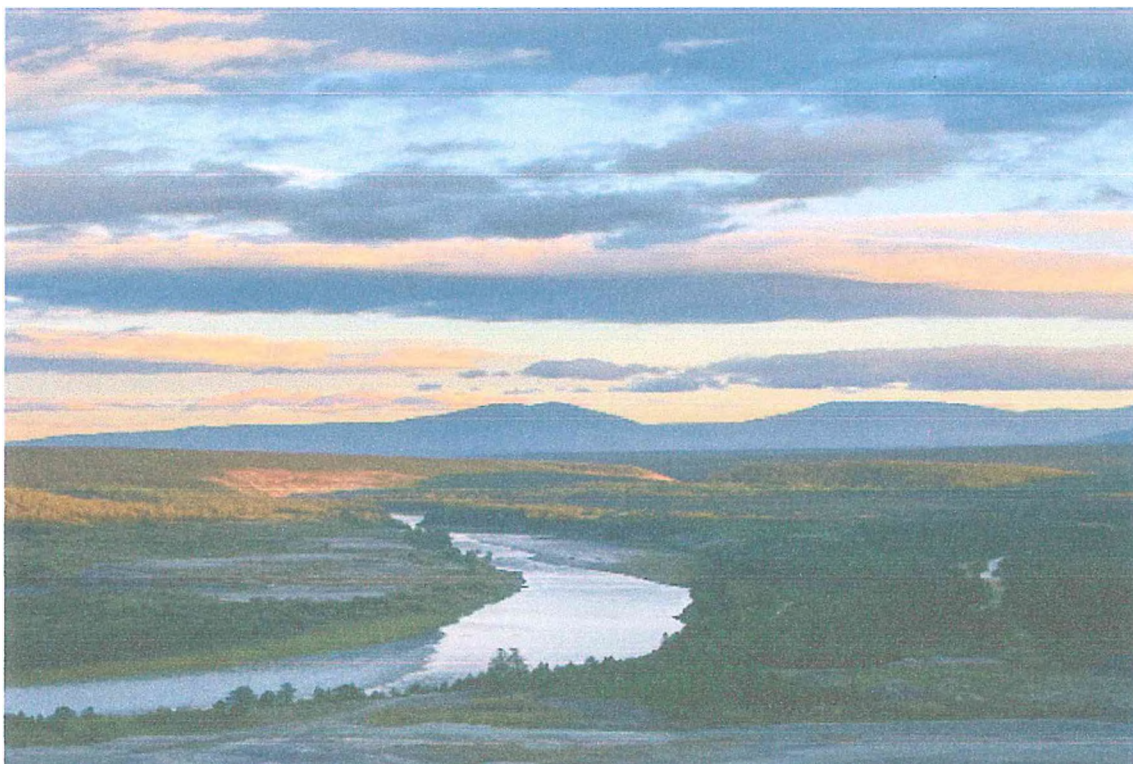


Фото 7. Река Кожим. Устье реки Таврота. Автор фото: М. Малышева



Фото 8. Река Кожим. Остров Бадьяди. Автор фото: М. Малышева





Фото 9. Туристский приют «Переправа». Автор фото: М. Малышева



Фото 10. Скалы Кожима. Пальник-шор. Автор фото: М. Малышева