

**«РЕКОМЕНДОВАН»**

Научно-техническим советом  
ФГБУ «Национальный парк «Югыд ва»  
Протокол № 2 от 15.04.2025 г.



**«УТВЕРЖДАЮ»**

Директор Департамента государственной  
политики и регулирования в сфере  
развития ООПТ

И.Ю. Маканова

**«СОГЛАСОВАНО»**

И.о. директора ФГБУ «Национальный  
парк «Югыд ва»

Шалагина Н.В.



**Паспорт**

**туристского маршрута «Верхний Вангыр»**

Регистрационный номер 459-233/СЗФО/М-к1 16.06.2025

<b>1. Общая характеристика маршрута</b>	
<b>1.1 Сложность маршрута либо отдельного участка, выбрать:</b> <ul style="list-style-type: none"><li>- категорийный маршрут</li><li>- категорийный участок маршрута</li><li>- некатегорийный маршрут</li></ul> <i>(в соответствии с распоряжением Правительства Российской Федерации от 1 июня 2024 г. № 1365-р)</i>	Категорийный маршрут
<b>1.2 Категория сложности (для категорийного маршрута/его части) (указывается по максимальной категории сложности отдельных его участков. Подробная информация указывается в п.2.12 и п. 2.13 настоящего паспорта).</b>	I
<b>1.3 Краткое описание маршрута, основная содержательная цель (до 500 символов)</b>	Туристский маршрут I категории сложности требует сопровождения инструктором-проводником. Маршрут радиальный, пешеходный, протяженностью 186 км и продолжительностью 10 дней. Туристам предстоит переходить вброд ручьи и реки. На маршруте посетители увидят Саблинский хребет, Пионер-гору, вершины Шудаиз, Сундук, Пареко, Оленья, озера Большое и

	<p>Малое Базовые, также можно встретить животных парка в их естественной среде обитания.</p>
<p><b>1.4</b> Местоположение маршрута (наименование ООПТ, лесные кварталы и выделы)</p>	<p>Национальный парк «Югыд ва», Сынинское участковое лесничество, квартал: 129,130,126,127,128,122,123,111, 112,117. Аранецкое участковое лесничество, квартал: 52, 53,54,41,25, 22, 9,8,3,4,18.</p>
<p><b>1.5</b> Краткое описание путей (вариантов) подъезда к началу маршрута</p>	<p>До г. Печоры (районного центра Республики Коми) можно доехать железнодорожным и автомобильным транспортом. От г. Печора можно автотранспортом доехать до д. Аранец. От д. Аранец к началу маршрута (р. Гердью) можно добраться пешком. Более подробную информацию можно посмотреть на официальном сайте национального парка «Югыд ва» <a href="https://yugyd-va.ru/">https://yugyd-va.ru/</a></p>
<p><b>1.6</b> Объекты показа на маршруте (наименование объекта, краткое описание - до 500 символов на каждый объект)</p>	<p><b>Саблинский хребет.</b> Хребет с характерным альпийский рельефом, в котором расположено несколько ледников, в т.ч. самый крупный ледник Урала – ледник Гофмана. Вершина – гора Сабля высотой 1497 м. Хребет вытянут в меридиональном направлении на 30 км (точнее – 27 км от северной точки до Аранецкого перевала, и 33 км – до окончания небольшой возвышенности Сабля-Пом, продолжения хребта южнее перевала). <b>Пионер-гора.</b> Отдельная вершина 642,4 м, сложенная биотитовыми и амфибол-биотитовыми гранитами. Этот гранитный массив является одним из самых западных на Урале. На вершине элювиальными обломками песчаников выложено слово «Озёрный». <b>Гора Шудаиз.</b> В переводе с коми «камень счастья», «счастливая гора». Вершина 1006 м напротив Базовых озер, в северной оконечности одноименного хребта, идущего параллельно Саблинскому, в междуречье рек Седью и Войвож-Сыня. <b>Гора Сундук.</b> Отдельно стоящая вершина куполообразной формы высотой 1137 м в левобережье реки Вангыр. Перевал Сундук на юго-</p>

	<p>восточном склоне соединяет долины рек Вангыра и Озерной, правого притока реки Войвож-Сыни.</p> <p><b>Гора Пареко.</b> Вершина высотой 1091 м в междуречье рек Вангыр и Малый Вангыр. На картах известна еще с первой половины 19 века.</p> <p><b>Гора Оленья.</b> Небольшая безлесная возвышенность с плоской вершиной в 3 км от туристского приюта «Озерная».</p> <p><b>Базовые озера.</b> Большое и Малое Базовые озера расположены в окрестности туристского приюта «Озерная». Озера соединенные между собой протокой.</p>
<p><b>1.7 Целевая аудитория / доступность для различных по физическим возможностям групп туристов</b></p>	<p>Туристы разных возрастных категорий и не имеющие ограничений по здоровью:</p> <p>дети 0–11 лет – недоступно; дети 12–13 лет – доступно в сопровождении взрослых; молодежь 14–17 лет – доступно в сопровождении взрослых; молодежь 18–35 лет – доступно; взрослые 36–64 года – доступно; пенсионеры 65+ – доступно; люди с ОВЗ – доступно для отдельных категорий (слабослышащие и немые) с сопровождением.</p>
<p><b>1.8 Эксплуатирующая организация маршрута/его части</b></p>	<p>ФГБУ «Национальный парк «Югыд ва»</p>
<p><b>2 Техническая характеристика маршрута</b></p>	
<p><b>2.1 Вид туристского маршрута (частей маршрута)</b> <i>(водный, горный, лыжный, пешеходный, спелеологический, альпинистский, подводный)</i></p>	<p>Пешеходный</p>
<p><b>2.2 Возможности иного способа передвижения на маршруте</b> <i>(автомобильный, вертолетный, снегоходный, велосипедный, конный и др.)</i></p>	<p>Возможна заброска вертолетом к туристскому приюту «Озерная».</p>
<p><b>2.3 Тип маршрута по направлению движения, выбрать:</b> - <i>линейный</i> (начало и окончание маршрута в разных пунктах) - <i>радиальный</i> (путь в другой/другие пункты</p>	<p>Радиальный</p>

<p><i>пребывания, возврат в пункт начала путешествия по этому же пути)</i>  - <i>кольцевой</i> (путь по нескольким пунктам, повтора части пути нет, начало и конец маршрута в одном месте)  - <i>комбинированный</i> (составной маршрут)</p>	
<p><b>2.4</b> <b>Возможность посещения маршрута (или его части, указать какой) туристом, экскурсантом самостоятельно или ТОЛЬКО в составе организованных групп и (или) в сопровождении экскурсоводов (гидов), гидов-переводчиков, инструкторов-проводников</b></p>	<p>Возможность самостоятельное посещение маршрута или в составе организационной группы в сопровождении инструктора-проводника</p>
<p><b>2.5</b> <b>Протяженность (км) от начальной до конечной точки</b>  <i>(для радиального – протяженность маршрута указывается в обе стороны)</i></p>	<p>186</p>
<p><b>2.6</b> <b>Продолжительность маршрута (дней, часов)</b>  <i>(предполагаемая, среднее значение)</i></p>	<p>10 дней</p>
<p><b>2.7</b> <b>Максимальная высотность над уровнем моря (м)</b>  <i>(для подводных маршрутов указать максимальную глубину)</i></p>	<p>430</p>
<p><b>2.8</b> <b>Нитка маршрута (точка входа – объекты посещения – точка выхода)</b></p>	<p>р. Гердью (граница НП) – туристский приют «Аранецкий перевал» (ночёвка) – туристская стоянка «Развилка» (ночёвка) – туристский приют «Академия» (ночёвка) – туристский приют «Озерная» (ночёвка) – туристский приют «Верхний Вангыр» (ночёвка) – туристский приют «Озерная» (ночёвка) – туристский приют «Академия» (ночёвка) – туристская стоянка «Развилка» (ночёвка) – туристский приют «Аранецкий перевал» (ночёвка) – р. Гердью (граница НП)</p>
<p><b>2.9</b> <b>GPS-координаты основных точек маршрута, выстроенных в трек</b></p>	<p>р. Гердью (64.4522, 58.3512)  Туристский приют «Аранецкий перевал» (64,72858, 58,855848)  Туристская стоянка «Развилка» (64.9395, 58.6460)  Туристский приют «Академия» (64.5757, 58.5620)  Туристский приют «Озерная» (64.8868, 59.1399)  Туристский приют «Верхний Вангыр» (64.8445, 59.4866)</p>

<b>2.10</b> Сведения об информационном ресурсе, где можно скачать на мобильное устройство цифровой трек маршрута	Нет
<b>2.11</b> Покрытие мобильной связью, другие виды связи на маршруте (%). Указать точки гарантированной мобильной связи и наименование оператора.	Покрытие мобильной связью – 0%. Точка гарантированной мобильной связи в д. Аранец (оператор МТС). Возможно использование спутниковой связи.

### 2.12 План прохождения маршрута

*(прописывается весь маршрут, если радиальный – то и туда, и обратно)*

№	Отрезок маршрута (указываются последовательно участки прохождения маршрута туда и обратно)	Протяженность (км)	Время на проход (час)	Способ передвижения	Необходимость сопровождения инструктором-проводником	Тип покрытия пути (например, грунтовая дорога, гравийная, водная поверхность и др.)
1	Начало маршрута р. Гердюю (граница НП) – туристский приют «Аранецкий перевал»  Остановка с ночёвкой	10	5  12	пеший	требуется	смешанный лес, болотистая местность
2	Туристский приют «Аранецкий перевал» – туристская стоянка «Развилка»  Остановка с ночёвкой	29	10  12	пеший	требуется	смешанный лес, болотистая местность, брод через реку
3	Туристская стоянка «Развилка» – туристский приют «Академия»  Остановка с ночёвкой	16	8  12	пеший	требуется	смешанный лес, болотистая местность
4	Туристский приют «Академия» – туристский приют	15	8	пеший	требуется	смешанный лес, тропа

	«Озерная» Остановка с ночёвкой		12			
5	Туристский приют «Озерная» – туристский приют «Верхний Вангыр»  Остановка с ночёвкой	23	10	пеший	требуется	смешанный лес, брод через реку
6	Туристский приют «Верхний Вангыр» – туристский приют «Озерная»  Остановка с ночёвкой	23	10	пеший	требуется	смешанный лес, брод через реку
7	Туристский приют «Озерная» – туристский приют «Академия»  Остановка с ночёвкой	15	8	пеший	требуется	смешанный лес, тропа
8	Туристский приют «Академия» – туристская стоянка «Развилка»  Остановка с ночёвкой	16	8	пеший	требуется	смешанный лес, болотистая местность
9	Туристская стоянка «Развилка» – туристский приют «Аранецкий перевал»  Остановка с ночёвкой	29	10	пеший	требуется	смешанный лес, болотистая местность, брод через реку
10	Туристский приют «Аранецкий перевал» – граница НП	10	5	пеший	требуется	смешанный лес, болотистая местность

**2.13 Характеристика препятствий на отрезках маршрутов, имеющих категорию сложности**

**Отрезок маршрута**

**Вид препятствия, категория сложности и**

	<b>его характеристика (согласно распоряжению Правительства Российской Федерации от 1 июня 2024 г. № 1365-р)</b>
р. Гердью (граница НП) – туристский приют «Аранецкий перевал» – туристская стоянка «Развилка» – туристский приют «Академия» – туристский приют «Озерная» – туристский приют «Верхний Вангыр» – туристский приют «Озерная» – туристский приют «Академия» – туристская стоянка «Развилка» – туристский приют «Аранецкий перевал» – р. Гердью (граница НП)	Категория сложности 1. Движение затруднено растительностью. Переход вброд рек Лунвож-Сыня, Войвож-Сыня, Вангыр.
<b>3. Режим функционирования маршрута</b>	
<b>3.1 Часы функционирования маршрута</b>	Дневное. 8:00 – 20:00 (в зависимости от светового дня)
<b>3.2 Крайнее суточное время выхода на маршрут</b>	12:00 (в зависимости от светового дня)
<b>3.3 Сезонность маршрута</b>	Лето – осень (июль – сентябрь)
<b>3.4 Рекомендуемое число туристов в одной группе</b>	До 12 человек
<b>3.5 Установленная предельно допустимая рекреационная емкость маршрута в день (чел.)</b>	До 40 человек (показатель может изменяться по результатам экомониторинга)
<b>3.6 Порядок получения разрешения на посещение маршрута</b>	Заявка на посещение парка подается по электронной почте или через офисы парка: Дирекция: г. Вуктыл, ул. Комсомольская, д.5; Интинский филиал: г. Инта, ул. Мира, д.3; Печорский филиал: г. Печора, ул. Н.Островского, д.71. Заявка и прилагаемые документы рассматривается в отделе туризма (контакты: 8(82146)2-10-57, <a href="mailto:yugyd-va@mail.ru">yugyd-va@mail.ru</a> ). После процедуры рассмотрения заявки группе выдается разрешение на посещение парка (лично или по электронной почте).
<b>4. Требования и рекомендации по прохождению маршрута</b>	
<b>4.1 Требования к режиму пребывания на маршруте (запреты и ограничения)</b>	<b>Запрещено посещение: Саблинского хребта, левобережья реки Войвож-Сыня, бассейн реки Озерная – заповедная функциональная зона.</b> Любые посещения туристами территории национального парка должны исключать:

	<ul style="list-style-type: none"> <li>- организацию туристических стоянок, палаток, разведение костров за пределами специально предусмотренных для этого мест;</li> <li>- движение и стоянку механизированных транспортных средств вне маршрутов, указанных в разрешении;</li> <li>- самовольные рубки, поломку деревьев и кустарников;</li> <li>- уничтожение, повреждение, засорение природных объектов, памятников истории и культуры, зданий и сооружений, малых архитектурных форм, аншлагов и указателей;</li> <li>- нанесение на камни, деревья и постройки самовольных надписей и знаков;</li> <li>- охоту, уничтожение, отлов животных, разорение гнезд, логовищ, муравейников;</li> <li>- сбор коллекций минералов, горных пород, сбор растений без соответствующего разрешения;</li> <li>- лов рыбы и другие виды деятельности, нарушающие природные комплексы национального парка и влекущие за собой снижение природной, научной, культурной и рекреационной ценности территории;</li> <li>- засорение территории национального парка бытовыми, строительными, промышленными и иными отходами;</li> <li>- кино-, видео- и фотосъемка с использованием дополнительного навесного оборудования, квадрокоптеров-дронов, софитов, световых экранов, другого оборудования и специального реквизита без согласования с дирекцией парка;</li> <li>- использование для розжига печей легковоспламеняющихся жидкостей;</li> <li>- курение в помещениях приютов;</li> <li>- просушка вблизи печей дров, одежды, снаряжения и т.д.</li> </ul>
<p><b>4.2 Рекомендации по предмаршрутной подготовке</b> (медицинские противопоказания и др.)</p>	<p>Перед выходом на маршрут рекомендуется обратиться во врачебно-спортивный диспансер, убедиться в отсутствии ограничений по состоянию здоровья для прохождения маршрута.</p> <p>Рекомендуется в составе группы иметь участника с опытом прохождения маршрута в данном районе.</p> <p>Рекомендуется оформить страховку.</p>
<p><b>4.3 Рекомендации по необходимому туристскому снаряжению и экипировке</b></p>	<p>Туристское снаряжение и экипировка: гермомешки, палатки, спальные мешки и коврики, походная костровая посуда, резиновые сапоги, головной убор, дождевики, накомарники, репелленты, карманный фонарь.</p> <p>Группа должна быть обеспечена картой-схемой, навигатором, спутниковым телефоном/трекером, спичками в непромокаемой упаковке, запасом продуктов, медицинской аптечкой.</p>
<p><b>5. Объекты обустройства маршрута</b> (указать информацию о местоположении каждого объекта на маршруте с GPS-координатами)</p>	
<p><b>5.1 Входные группы</b></p>	<p>Нет</p>
<p><b>5.2 Настилы (тип настила)</b></p>	<p>Нет</p>



<b>5.3 Ограждения</b>	Нет
<b>5.4 Места отдыха, укрытия от непогоды</b> (указать составные элементы, их количество, вместимость)	Туристский приют «Аранецкий перевал» (64,7285, 58,8558): приют (вместимость 18 чел.) Туристский приют «Академия» (64.5757, 58.5620): приют (вместимость 8 чел.), навес. Туристский приют «Озерная» (64.8868, 59.1399): 3 приюта (вместимость 16 чел.), беседка. Туристский приют «Верхний Вангыр» (64.8445, 59.4866): приют (вместимость 4 чел.)
<b>5.5 Информационные стенды</b>	Нет
<b>5.6 Знаки навигации</b> (знаки поворотов, развилок, расстояний до туристских стоянок, туалетов, объектов показа, родников, возможных выходов с маршрута, аварийных способов связи со спасательными службами)	Указатель на границе парка р. Гердью (64.4522, 58.3512) Туристский приют «Академия» Аншлаг (64.5757, 58.5619) Указатель туристский приют «Озерная» (64.8868, 59.1399)
<b>5.7 Туристские стоянки</b>	Туристская стоянка «Развилка» (64.9395, 58.6460): место для размещения палаток.
<b>5.8 Парковочные места и автомобильные стоянки для целей посещения маршрута</b>	Нет
<b>5.9 Мусорные урны, контейнеры для твердых бытовых отходов</b> (при наличии)	Образовавшийся мусор необходимо собрать и вывезти до ближайшего мусорного контейнера. Туристский приют «Академия» (64.5757, 58.5620) Туристский приют «Озерная» (64.8868, 59.1399)
<b>5.10 Туалеты</b>	Туристский приют «Аранецкий перевал» (64,7285, 58,8558) Туристский приют «Академия» (64.5759, 58.5620) Туристский приют «Озерная» (64.8868, 59.1399) Туристский приют «Верхний Вангыр» (64.8445, 59.4866)
<b>5.11 Иные объекты инфраструктуры на маршруте</b> (лестницы, смотровые площадки, мостики, кордоны, глэмпинги, причалы, пирсы, информационно-коммуникационные устройства для вызова экстренной помощи, точки для подзарядки мобильных устройств, др.)	Туристский приют «Аранецкий перевал» (64,7285, 58,8558): приют, туалет. Туристский приют «Академия» (64.5757, 58.5620): приют, туалет, кострище с навесом Туристский приют «Озерная» (64.8868, 59.1399): 3 приюта, баня, беседка, кострище с навесом, туалет. Туристский приют «Верхний Вангыр» (64.8445, 59.4866): приют, баня, туалет.

## 6. Меры по обеспечению безопасности

<b>6.1 Потенциально опасные участки, препятствия, явления</b> (выход опасных диких животных, камнепад, сход селей, лавин, водовороты, недостаточный уровень кислорода в воздухе и пр.) <b>на маршруте с GPS-координатами</b>	Поднятие уровня воды в реках, лесные пожары, штормовой ветер, ветровалы, гроза, туман, выход диких животных.
<b>6.2 Аварийные выходы с маршрута с GPS-координатами и указанием ближайшего населенного пункта от аварийного выхода</b>	Нет

### 7. Краткая географическая и климатическая характеристика района маршрута

Приполярный Урал: бассейн рек Большая Сыня и Войвож-Сыня. Район Саблинского хребта и хребта Лоптапай, горы Сундук.

Среднемесячная температура самого тёплого месяца - июля - на Приполярном Урале и в его предгорьях составляет +10°C – +12 °C, в южной части парка она выше: +12°C – +16 °C. Однако стоит учитывать, что летняя погода на Приполярном Урале не бывает постоянной. В некоторые годы в горах почти ежедневно идут дожди, иногда бушуют метели, а количество тёплых солнечных дней очень мало.

На высотах 1300-1400 м над уровнем моря около 5°C, а на высотах 1600-1800 м не более 2,5°C – 3°C. В июне и августе средняя температура на равнинах на 3-4°C ниже, чем в июле, а в сентябре она повсеместно не выше 7°C.

### 8. Возможные опасные погодные (стихийные) явления и рекомендуемые действия туриста/экскурсанта при их возникновении

Прохождение туристского маршрута следует приостановить при неблагоприятных погодных условиях: штормовом ветре, грозе, сильном тумане.

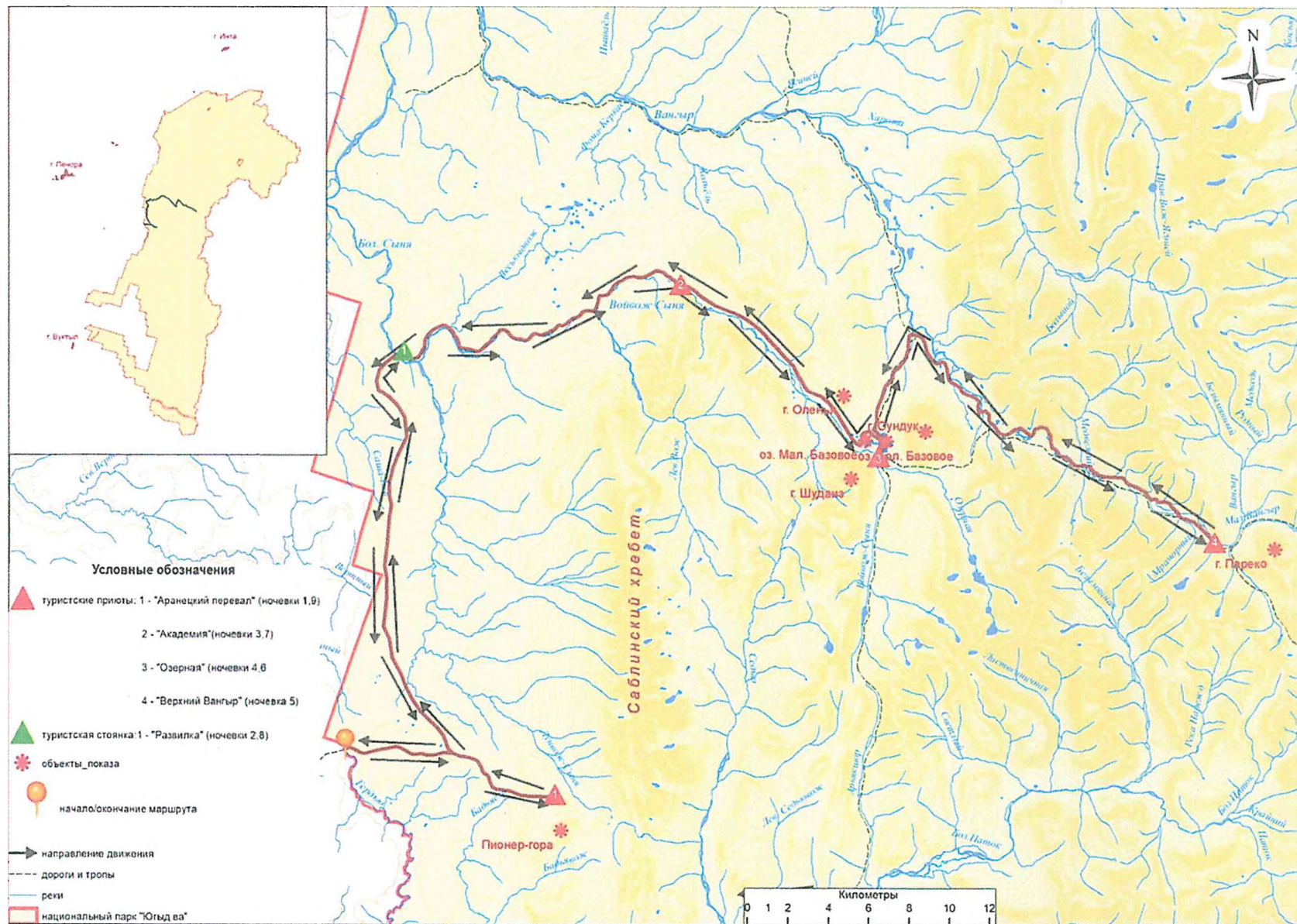
При штормовом ветре держитесь как можно дальше от деревьев, рек, озер, мостов, линий электропередачи, некапитальных сооружений. Для защиты от летящих обломков и осколков постарайтесь покинуть опасную зону, выйдя на безопасный участок – открытое пространство.

Во время грозы необходимо приостановить движение на маршруте и занять безопасное место на поляне, участке молодняка, между деревьями, растущими в 20 метрах и более одного от другого, в горах и холмистой местности ближе к середине склона. По возможности лучше расположиться на изолирующем материале (сухом валежнике).

Во время грозы запрещается: находиться в движении, на вершинах гор, холмов, опушке леса, останавливаться у ручьев, рек, озер, прятаться под отдельно стоящими деревьями, камнями, прислоняться к ним, стоять возле опор и под проводами электропередач.

При обнаружении очагов пожара постарайтесь как можно быстрее сообщить в дирекцию парка или в региональную диспетчерскую службу. При возможности примите меры по его тушению до прибытия сил пожаротушения. Если у вас нет возможности своими силами справиться с локализацией, предотвращением распространения и тушения пожара, немедленно предупредите всех находящихся рядом людей о необходимости выхода в безопасную зону. Выходите быстро, перпендикулярно к линии движения огня.

Карта-схема туристского маршрута «Верхний Вангыр»



**Фото объектов показа и инфраструктуры на маршруте «Верхний Вангыр»**



Фото 1. Западный склон Саблинского хребта. Авто фото: А. Аксеновский

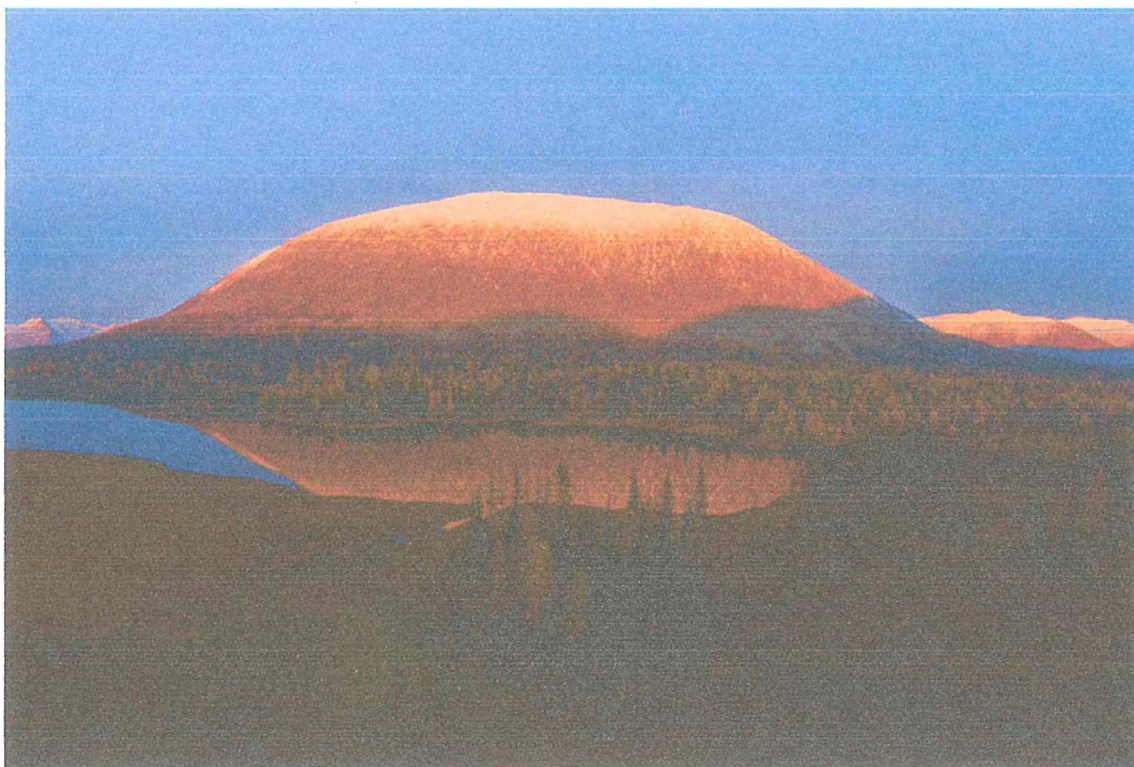


Фото 2. Гора Сундук. Автор фото: Е. Шубницина



Фото 3. Туристский приют «Озерная». Автор фото: Г. Батула



Фото 4. Верховье реки Войвож-Сыня. Автор фото: Г. Батула

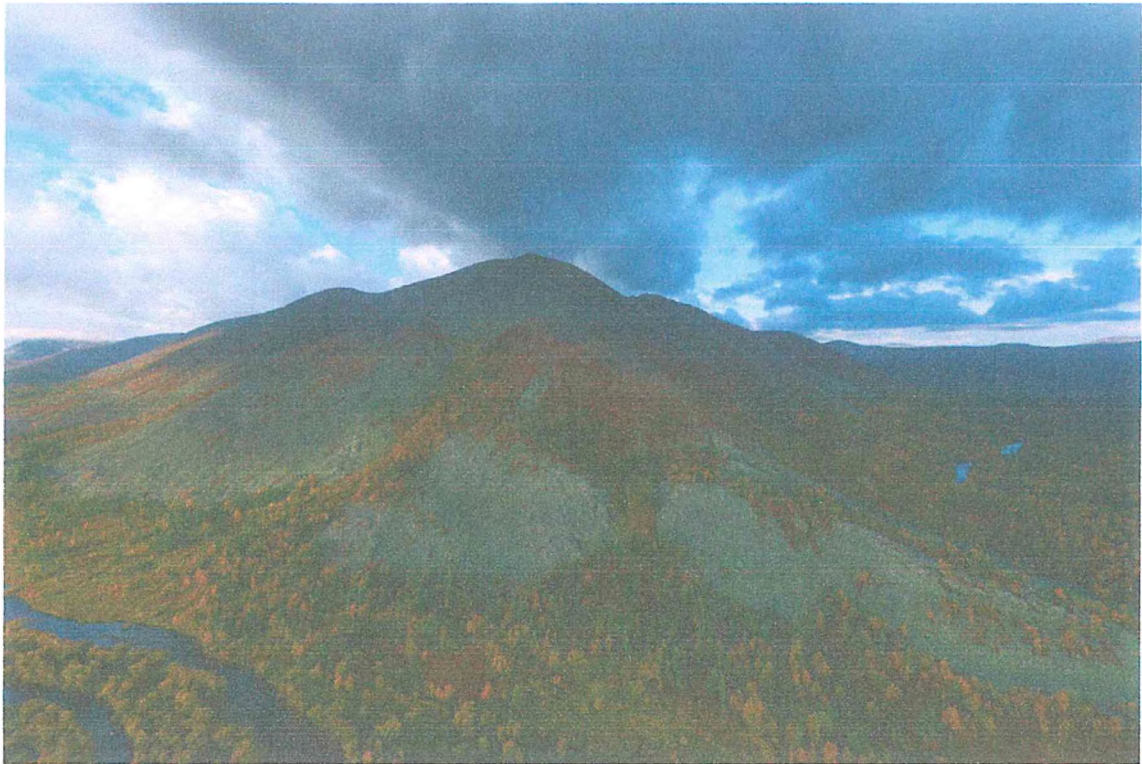


Фото 5. Гора Шудаиз. Автор фото: Е. Шубницина



Фото 6. Через болото. Автор фото: О. Чегодаев