

«РЕКОМЕНДОВАН»

Научно-техническим советом
ФГБУ «Национальный парк «Югыд ва»
Протокол № 3 от 26.12.2024 г.

«УТВЕРЖДАЮ»

Директор Департамента государственной
политики и регулирования в сфере развития
ООПТ

И.Ю. Маканова

«СОГЛАСОВАНО»

И.о. директора
ФГБУ «Национальный парк «Югыд ва»

Н.В. Шалагина

Паспорт

туристского маршрута «Тимаиз»

Регистрационный номер 406-233/СЗФО/М-н

16.06.2025

1. Общая характеристика маршрута	
1.1 Сложность маршрута либо отдельного его участка:	Некатегорийный маршрут
1.2 Категория сложности (для категорийного маршрута/его части)	Нет
1.3 Краткое описание маршрута, основная содержательная цель	Маршрут начинается и заканчивается на левом берегу реки Подчерем напротив туристского приюта «Петный». Маршрут протяженностью 11,4 км. Первая часть маршрута проходит по лесистой местности, далее начинается подъем на вершину. Гора Тимаиз – наиболее значительная вершина Ыджид-Пармы. В переводе с коми название означает «Тимофеев камень».
1.4 Местоположение маршрута	Национальный парк «Югыд ва», Подчерское участковое лесничество, кварталы 71, 74, 75
1.5 Краткое описание путей (вариантов) подъезда к началу маршрута	До г. Сыктывкар (столица Республики Коми) можно добраться самолетом, автотранспортом, железнодорожным транспортом. Далее автотранспортом, рейсовым автобусом или железнодорожным

	<p>транспортом необходимо доехать до г. Ухта (300 км). С г. Ухта до г. Вуктыл можно доехать автотранспортом или на рейсовом автобусе (230 км).</p> <p>С г. Вуктыл до начала водного маршрута «Сплав по реке Подчерем» (мост реки Большой Емель) можно проехать по трассовому проезду вдоль газопровода автотранспортом учреждения (80 км). Требуется специальное разрешение. Начальная точка маршрута расположена на водном маршруте «Сплав по реке Подчерем» напротив туристского приюта «Петный» (48 км от начала маршрута).</p>
1.6 Объекты показа на маршруте	Гора Тимаиз. Безлесная возвышенность предгорий Урала (707 м), высшая вершина Ыджид-Пармы, расположенная на ее северном конце. Вершина Тимаиза (Челпан) с долины Подчерем похожа на шапку, надетую на купол горы.
1.7 Целевая аудитория / доступность для различных по физическим возможностям групп туристов	<p>Туристы разных возрастных категорий и не имеющие ограничений по здоровью:</p> <p>дети от 0–6 лет – недоступно;</p> <p>дети 7–13 лет – в сопровождении взрослых;</p> <p>молодежь 14–17 – лет в сопровождении взрослых;</p> <p>молодежь 18–35 лет – доступно;</p> <p>взрослые 36–64 года – доступно;</p> <p>пенсионеры 65+ – доступно;</p> <p>люди с ОВЗ – доступно для отдельных категорий (слабослышащие и немые).</p>
1.8 Эксплуатирующая организация маршрута/его части	ФГБУ «Национальный парк «Югыд ва»

2 Техническая характеристика маршрута

2.1 Вид туристского маршрута	Пешеходный
2.2 Возможности иного способа передвижения на маршруте	Нет
2.3 Тип маршрута по направлению движения: <i>- радиальный (путь в другой/другие пункты пребывания, возврат в пункт начала путешествия по тому же пути)</i>	Радиальный
2.4 Возможность посещения маршрута (или его части, указать какой) туристом, экскурсантом самостоятельно или ТОЛЬКО в составе организованных групп и (или) в	Возможно самостоятельное посещение маршрута или в составе организованной группы в сопровождении руководителя (старшего) группы

сопровождении экскурсоводов (гидов), гидов-переводчиков, инструкторов-проводников						
2.5 Протяженность (км) от начальной до конечной точки		11,4 км				
2.6 Продолжительность маршрута (дней, часов) (предполагаемая, среднее значение)		6 часов				
2.7 Максимальная высотность над уровнем моря (м)		707 м				
2.8 Нитка маршрута		Входной аншлаг (напротив туристского приюта «Петный») – гора Тимаиз – входной аншлаг				
2.9 GPS-координаты основных точек маршрута, выстроенных в трек		Точка входа (63.703320, 58.271448) Гора Тимаиз (63.670133, 58.213814)				
2.10 Сведения об информационном ресурсе, где можно скачать на мобильное устройство цифровой трек маршрута		Нет				
2.11 Покрытие мобильной связью, другие виды связи на маршруте (%). Указать точки гарантированной мобильной связи и наименование оператора.		Покрытие мобильной связью – 0%. Возможно использование личного телефона спутниковой связи.				
2.12 План прохождения маршрута						
№	Отрезок маршрута	Протяженность (км)	Время на проход (час)	Способ передвижения	Необходимость сопровождения инструктором-проводником	Тип покрытия пути
1	Входной аншлаг – гора Тимаиз	5,7	3	пеший	не требуется	лесистая местность, камни, курумники
2	Гора Тимаиз – входной аншлаг	5,7	3	пеший	не требуется	лесистая местность, камни, курумники
2.13 Характеристика препятствий на отрезках маршрута, имеющих категорию сложности						
Отрезок маршрута				Вид препятствия, категория сложности и его характеристика		
Нет				-		
3. Режим функционирования маршрута						

3.1 Часы функционирования маршрута	7:00–20:00 (в зависимости от светового дня)
3.2 Крайнее суточное время выхода на маршрут	12:00 (в зависимости от светового дня)
3.3 Сезонность маршрута	Лето – осень (июнь – сентябрь)
3.4 Рекомендуемое число туристов в одной группе	До 7 человек
3.5 Установленная предельно допустимая рекреационная емкость маршрута в день (чел.)	До 12 человек <i>(показатель может изменяться по результатам экомониторинга)</i>
3.6 Порядок получения разрешения на посещение маршрута	Заявка на посещение парка подается по электронной почте или через офисы парка: Дирекция: г. Вуктыл, ул. Комсомольская, д.5; Интинский филиал: г. Инта, ул. Мира, д.3; Печорский филиал: г. Печора, ул. Н.Островского, д.71. Заявка и прилагаемые документы рассматривается в отделе туризма (контакты: 8(82146)2-10-57, yugyd-va@mail.ru). После процедуры рассмотрения заявки группе выдается разрешение на посещение парка (лично или по электронной почте).

4. Требования и рекомендации по прохождению маршрута

4.1 Требования к режиму пребывания на маршруте	<p>Любые посещения туристами территории национального парка должны исключать:</p> <ul style="list-style-type: none"> - организацию туристских стоянок, палаток, разведение костров за пределами специально предусмотренных для этого мест; - движение и стоянку механизированных транспортных средств вне маршрутов, указанных в разрешении; - самовольные рубки, поломку деревьев и кустарников; - уничтожение, повреждение, засорение природных объектов, памятников истории и культуры, зданий и сооружений, малых архитектурных форм, аншлагов и указателей; - нанесение на камни, деревья и постройки самовольных надписей и знаков; - охоту, уничтожение, отлов животных, разорение гнезд, логовищ, муравейников; - сбор коллекций минералов, горных пород, сбор растений без соответствующего разрешения; - лов рыбы и другие виды деятельности, нарушающие природные комплексы национального парка и влекущие за собой снижение природной, научной, культурной и рекреационной ценности территории; - засорение территории национального парка бытовыми, строительными, промышленными и иными отходами; - кино-, видео- и фотосъемка с использованием дополнительного навесного оборудования, квадрокоптеров-дронов, софитов, световых
---	--

	<p>экранов, другого оборудования и специального реквизита без согласования с дирекцией парка;</p> <ul style="list-style-type: none"> - использование для розжига печей легковоспламеняющихся жидкостей; - курение в помещениях приютов; - просушка вблизи печей дров, одежды, снаряжения и т.д.
4.2 Рекомендации по предмаршрутной подготовке	<p>Перед выходом на маршрут рекомендуется обратиться во врачебно-спортивный диспансер, убедиться в отсутствии ограничений по состоянию здоровья для прохождения маршрута. Рекомендуется в составе группы иметь участника с опытом прохождения маршрута в данном районе. Рекомендуется оформить страховку.</p>
4.3 Рекомендации по необходимому туристскому снаряжению и экипировке	<p>Туристское снаряжение и экипировка: обувь с нескользящей подошвой, головной убор, дождевики, накомарники, репелленты. Группа должна быть обеспечена картой-схемой, навигатором, спутниковым телефоном, запасом воды, медицинской аптечкой.</p>

5. Объекты обустройства маршрута

(указать информацию о местоположении каждого объекта на маршруте с GPS-координатами)

5.1 Входные группы	Входной аншлаг (63.703320, 58.271448)
5.2 Настилы (тип настила)	Нет
5.3 Ограждения	Нет
5.4 Места отдыха, укрытия от непогоды	Нет
5.5 Информационные стенды	Нет
5.6 Знаки навигации	Метки маршрута (красная лента) на деревьях
5.7 Туристские стоянки	Нет
5.8 Парковочные места и автомобильные стоянки для целей посещения маршрута	Нет
5.9 Мусорные урны, контейнеры для твердых бытовых отходов	Образовавшийся мусор необходимо собрать и вывезти до ближайшего мусорного контейнера, расположенного на туристском приюте «Петный» (63.702746, 58.273940).
5.10 Туалеты	Туалет на туристском приюте «Петный» (63.702746, 58.273940).
5.11 Иные объекты инфраструктуры на маршруте	<p>Ближайший туристский приют «Петный» (63.702746, 58.273940).</p> <p>Оборудование: приют для кратковременного проживания (вместимость 5 человек), место для отдыха с кострищем, баня, беседка, места для размещения палаток, емкости для мусора.</p>

6. Меры по обеспечению безопасности

6.1 Потенциально опасные участки, препятствия, явления (выход опасных диких животных, камнепад, сход селей, лавин,	Природные пожары, ветровалы, штормовой
--	--

водовороты, недостаточный уровень кислорода в воздухе и пр.) на маршруте с GPS-координатами	ветер, гроза, туман, выход диких животных.
6.2 Аварийные выходы с маршрута с GPS-координатами и указанием ближайшего населенного пункта от аварийного выхода	Нет
7. Краткая географическая и климатическая характеристика района маршрута	
<p>Река Подчерем – правый приток Печоры. Длина реки 178 км. Река берет начало с южных отрогов хребта Туйтым-Нёр, в верхнем течении прорезает западные хребты Северного Урала, затем протекает между возвышенностями Овин-Парма и Ыждид-Парма, режет северную оконечность хребта Тимаиз и, обогнув северные отроги Вуктыл-Пармы, впадает в Печору. На своем пути река принимает 14 притоков, самые крупные – Подчеремвож, Большой и Малый Емель, Тименка, Оселок, Летник. Река немноговодная; летом сильно пересыхает и становится мелкой. В межень поперек реки от берега к берегу часто тянутся мелкие легко проходимые перекаты.</p> <p>Лето в бассейне р. Подчерем начинается в середине июня, и продолжается от 60 до 75 дней. Среднемесячная температура самого теплого месяца – июля +12-16°С. Годовая сумма осадков 500–800мм основная их часть выпадает с апреля по октябрь.</p>	
8. Возможные опасные погодные (стихийные) явления и рекомендуемые действия туриста/экскурсанта при их возникновении	
<p>Прохождение туристского маршрута следует приостановить при неблагоприятных погодных условиях: штормовом ветре, грозе, сильном тумане.</p> <p>При штормовом ветре держитесь как можно дальше от деревьев, рек, озер, мостов, линий электропередачи, некапитальных сооружений. Для защиты от летящих обломков и осколков постарайтесь покинуть опасную зону, выйдя на безопасный участок – открытое пространство.</p> <p>Во время грозы необходимо приостановить движение на маршруте и занять безопасное место на поляне, участке молодняка, между деревьями, растущими в 20 метрах и более одного от другого, в горах и холмистой местности ближе к середине склона. По возможности лучше расположиться на изолирующем материале (сухом валежнике, бересте).</p> <p>Во время грозы запрещается: находиться в движении, на вершинах гор, холмов, опушке леса, останавливаться у ручьев, рек, озер, прятаться под отдельно стоящими деревьями, камнями, прислоняться к ним, стоять возле опор и под проводами электропередач.</p> <p>При обнаружении очагов пожара постарайтесь как можно быстрее сообщить в дирекцию парка или в региональную диспетчерскую службу. При возможности примите меры по его тушению до прибытия сил пожаротушения. Если у вас нет возможности своими силами справиться с локализацией, предотвращением распространения и тушения пожара, немедленно предупредите всех находящихся рядом людей о необходимости выхода в безопасную зону. Организуйте выход из зоны опасности. Выходите быстро, перпендикулярно к линии движения огня.</p>	

Карта-схема туристского маршрута «Тимаиз»

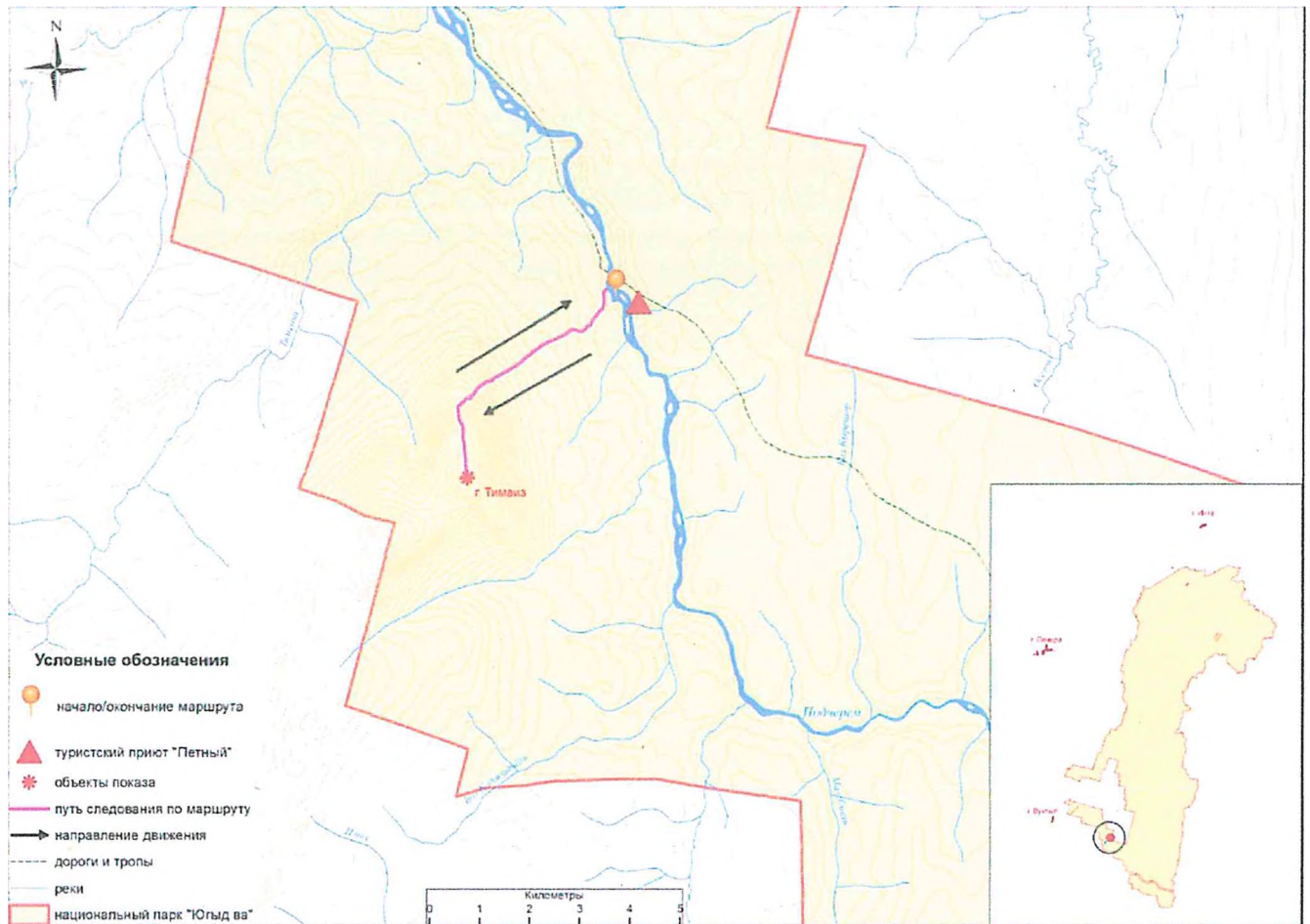


Фото объектов показа и инфраструктуры на маршруте «Тимаиз»



Фото 1. Хребет Тимаиз (вид с реки). Автор фото: С. Семенов



Фото 2. Склон хребта Тимаиз. Автор фото: Е. Филиппова

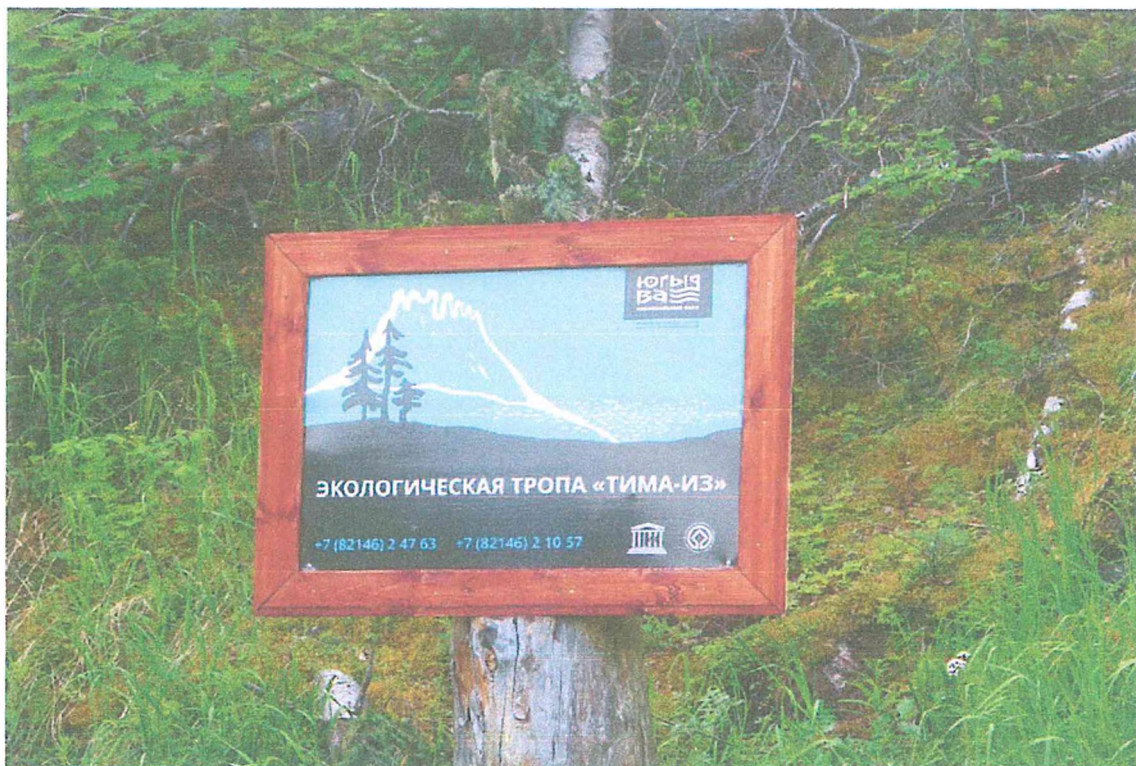


Фото 3. Входной аншлаг. Автор фото: Е. Фефилов



Фото 4. Информационная табличка. Автор фото: Е. Фефилов



Фото 5. Информационная табличка Тимаиз. Автор фото: Д. Тырышкина



Фото 6. Туристский приют «Петный». Автор фото: Н. Шалагина