

«РЕКОМЕНДОВАН»

Научно-техническим советом
ФГБУ «Национальный парк «Югыд ва»
Протокол № 2 от 15.04.2025 г.

«УТВЕРЖДАЮ»

Директор Департамента государственной
политики и регулирования в сфере развития
ООПТ

И.Ю. Маканова

«СОГЛАСОВАНО»

И.о. директора
ФГБУ «Национальный парк «Югыд ва»

Н.В. Шалагина

Паспорт

туристского маршрута «Сплав по реке Подчерем»

Регистрационный номер 461-233/с390/М-к1 16.06.2025

1. Общая характеристика маршрута	
1.1 Сложность маршрута либо отдельного его участка, выбрать: <ul style="list-style-type: none">- категорийный маршрут- категорийный участок маршрута- некатегорийный маршрут <i>(в соответствии с распоряжением Правительства Российской Федерации от 1 июня 2024 г. № 1365-р)</i>	Категорийный маршрут
1.2 Категория сложности (для категорийного маршрута/его части) (указывается по максимальной категории сложности отдельных его участков. Подробная информация указывается в п.2.12 и п. 2.13 настоящего паспорта).	I
1.3 Краткое описание маршрута, основная содержательная цель (до 500 символов)	Водный маршрут протяженностью 121 км и продолжительностью 6 дней. Маршрут проходит на сплавсредствах (лодки ПВХ, катамараны, байдарки и т.д.) туристов, имеет участки I категории сложности и требует обязательного сопровождения инструктором-проводником.

	<p>Маршрут знакомит посетителей с археологическими и геологическими объектами, объектами историко-культурного наследия, флорой и фауной национального парка.</p> <p>От туристского приюта «Петный» рекомендуется совершить восхождение на гору Тимаиз по маршруту, начало которого обозначено аншлагом.</p>
1.4 Местоположение маршрута (наименование ООПТ, лесные кварталы и выделы)	Национальный парк «Югыд ва», Подчерское участковое лесничество, река Подчерем
1.5 Краткое описание путей (вариантов) подъезда к началу маршрута	<p>До г. Сыктывкар (столица Республики Коми) можно добраться самолетом, автотранспортом, железнодорожным транспортом.</p> <p>Далее автотранспортом, рейсовым автобусом или железнодорожным транспортом необходимо доехать до г. Ухта, расстояние 300 км. С г. Ухта до г. Вуктыл можно доехать автотранспортом или на рейсовом автобусе, расстояние 230 км.</p> <p>С г. Вуктыл до начала маршрута (мост реки Большой Емель) можно проехать по трассовому проезду вдоль газопровода автотранспортом учреждения, расстояние 80 км. Требуется специальное разрешение.</p> <p>Окончание маршрута – п. Подчерье. Из п. Подчерье до г. Вуктыл можно добраться автотранспортом по грунтовой дороге или рейсовым автобусом, расстояние 25 км.</p>
1.6 Объекты показа на маршруте (наименование объекта, краткое описание - до 500 символов на каждый объект)	<p>Гора Тимаиз. Безлесная возвышенность предгорий Урала (707 м), высшая вершина Ыджид-Пармы, расположенная на ее северном конце. Вершина Тимаиза Челпан с долины Подчерем похожа на шапку, надетую на купол горы.</p> <p>Залаздибож. Скальные выходы в 3 км ниже ручья Залаздибож на правом берегу реки. Объект геологического наследия представляет научную ценность как единственное на Северном Урале местонахождение ископаемых трещин усыхания осадков морского дна. Обнажение содержит богатую флору и фауну, характерную для неглубокого водоема раннекаменноугольного моря.</p> <p>Скальный комплекс Дроватница. Грот Арка. Скальное образование в виде арки на мысе между долинами рек Подчерье и Большая Дроватница в ее устьевой части. Арка (сквозное отверстие в скале) представляет собой результат «встречи» двух небольших гротов, образовавшихся вследствие эрозии скальных выходов со стороны реки Подчерем и реки Большая Дроватница. Кроме арки, скальный комплекс включает также три столбообразных каменных останца. В раннем средневековье у скалы-арки располагалось святилище, о чем свидетельствуют найденные здесь археологические артефакты.</p> <p>Скальное обнажение Кирпич-Кырта. Скальный</p>

	<p>массив на правом берегу реки Подчерем длиной 6 км ниже устья реки Большая Дроватница. Скала Кирпич-Кырта представляет собой высокую вертикальную стенку до 60 м вдоль правого берега. К объекту геологического наследия Кирпич-Кырта относятся более 20 отдельных выходов коренных пород, в том числе скала Замок. Палеонтологический памятник, свидетельствующий о существовании в далеком прошлом мелководного субтропического моря.</p> <p>Нижние ворота реки Подчерем. Живописные известняковые скалы по обоим берегам реки высотой до 45 м и протяженностью около 200 м. Левобережная, более массивная скала высотой около 30 м образована тремя скальными выступами в виде кулис, имеет собственные названия Кырта-Варта и Три сестры. Объект геологического наследия.</p> <p>Большой Емель (Емель-Устье). Бывшая деревня староверов. Объект историко-культурного наследия.</p> <p>Орловка. Бывшая деревня староверов. Объект историко-культурного наследия.</p>
1.7 Целевая аудитория / доступность для различных по физическим возможностям групп туристов	<p>Туристы разных возрастных категорий и не имеющие ограничений по здоровью:</p> <p>дети 0–3 лет – недоступно;</p> <p>дети 4–13 лет – доступно в сопровождении взрослых;</p> <p>молодежь 14–17 лет – доступно в сопровождении взрослых;</p> <p>молодежь 18–35 лет – доступно;</p> <p>взрослые 36–64 года – доступно;</p> <p>пенсионеры 65+ – доступно;</p> <p>люди с ОВЗ – доступно для отдельных категорий (слабослышащие и немые).</p>
1.8 Эксплуатирующая организация маршрута/его части	ФГБУ «Национальный парк «Югыд ва»

2 Техническая характеристика маршрута

2.1 Вид туристского маршрута (частей маршрута) (водный, горный, лыжный, пешеходный, спелеологический, альпинистский, подводный)	Водный (личные сплавы: лодки ПВХ, катамараны, байдарки и т.д.)
2.2 Возможности иного способа передвижения на маршруте (автомобильный, вертолетный, снегоходный, велосипедный, конный и др.)	Пешеходный
2.3 Тип маршрута по направлению движения, выбрать: - <i>линейный</i> (начало и окончание маршрута в разных пунктах) - <i>радиальный</i> (путь в другой/другие пункты)	Линейный

<p>пребывания, возврат в пункт начала путешествия по этому же пути)</p> <p>- <i>кольцевой</i> (путь по нескольким пунктам, повтор части пути нет, начало и конец маршрута в одном месте)</p> <p>- <i>комбинированный</i> (составной маршрут)</p>	
<p>2.4 Возможность посещения маршрута (или его части, указать какой) туристом, экскурсантом самостоятельно или ТОЛЬКО в составе организованных групп и (или) в сопровождении экскурсоводов (гидов), гидов-переводчиков, инструкторов-проводников</p>	<p>Возможно самостоятельное посещение маршрута или в составе организованной группы только в сопровождении инструктора-проводника.</p>
<p>2.5 Протяженность (км) от начальной до конечной точки</p> <p>(для радиального – протяженность маршрута указывается в обе стороны)</p>	<p>121 км</p>
<p>2.6 Продолжительность маршрута (дней, часов)</p> <p>(предполагаемая, среднее значение)</p>	<p>6 дней</p>
<p>2.7 Максимальная высотность над уровнем моря (м) (для подводных маршрутов указать максимальную глубину)</p>	<p>240 м (без восхождения на гору Тимаиз)</p>
<p>2.8 Нитка маршрута (точка входа – объекты посещения – точка выхода)</p>	<p>Мост р. Большой Емель – туристский приют «Большой Емель» (ночёвка) – туристская стоянка «Залазный» – туристский приют «Малый Емель» (ночёвка) – туристский приют «Петный» (ночёвка) – туристский приют «Залаздибож» (ночёвка) – туристская стоянка «Парфен» – туристская стоянка «Летний» – туристская стоянка «Кожведдор» – туристский приют «Орловка» (ночёвка) – туристская стоянка «Кырта-Варта» – гостевой дом в п. Подчерье</p>
<p>2.9 GPS-координаты основных точек маршрута, выстроенных в трек</p>	<p>Мост реки Большой Емель (63.455276, 58.560007); Туристский приют «Большой Емель» (63.511032, 58.632157); Туристская стоянка «Залазный» (63.562096, 58.577322); Туристский приют «Малый Емель» (63.623743, 58.353489); Туристский приют «Петный» (63.702746, 58.273940); Туристский приют «Залаздибож» (63.562096, 58.577322); Туристская стоянка «Парфен» (63.837804, 58.146252); Туристская стоянка «Летний»</p>

	(63.889328, 58.086884); Туристская стоянка «Кожвелдор» (63.885757, 57.967244); Туристский приют «Орловка» (63.927427, 57.872237); Туристская стоянка «Кырта-Варта» (63.943102, 57.721068); Гостевой дом в п. Подчерье (63.948309, 57.56191).
2.10 Сведения об информационном ресурсе, где можно скачать на мобильное устройство цифровой трек маршрута	-
2.11 Покрытие мобильной связью, другие виды связи на маршруте (%). Указать точки гарантированной мобильной связи и наименование оператора.	Покрытие мобильной связью – 0%. Точка гарантированной мобильной связи – п. Подчерье (МТС, Теле2). Возможно использование личного телефона спутниковой связи.

2.12 План прохождения маршрута

(прописывается весь маршрут, если радиальный – то и туда, и обратно)

№	Отрезок маршрута (указываются последовательно участки прохождения маршрута туда и обратно)	Протяженность (км)	Время на проход (час)	Способ передвижения	Необходимость сопровождения инструктором-проводником	Тип покрытия пути (например, грунтовая дорога, гравийная, водная поверхность и др.)
1	Мост р. Большой Емель – туристский приют «Большой Емель» Остановка с ночёвкой	14	4 12	водный	требуется	водная поверхность
2	Туристский приют «Большой Емель» – туристская стоянка «Залазный» – туристский приют «Малый Емель» Остановка с ночёвкой	24	7 17	водный	требуется	водная поверхность
3	Туристский приют «Малый Емель» – туристский приют «Петный»	10	3	водный	требуется	водная поверхность

	Остановка с ночёвкой		21			
4	Туристский приют «Петный» – туристский приют «Залаздибож» Остановка с ночёвкой	18	6 18	водный	требуется	водная поверхность
5	Туристский приют «Залаздибож» – туристская стоянка «Парфен» – туристская стоянка «Летний» – туристская стоянка «Кожвездор» – туристский приют «Орловка» Остановка с ночёвкой	31	9 15	водный	требуется	водная поверхность
6	Туристский приют «Орловка» – туристская стоянка «Кырта-Варта» – гостевой дом в п. Подчерье	24	7	водный	требуется	водная поверхность

2.13 Характеристика препятствий на отрезках маршрутов, имеющих категорию сложности

Отрезок маршрута	Вид препятствия, категория сложности и его характеристика (согласно распоряжению Правительства Российской Федерации от 1 июня 2024 г. № 1365-р)
Мост р. Большой Емель – туристский приют «Большой Емель» – туристская стоянка «Залазный» – туристский приют «Малый Емель» – туристский приют «Петный» – туристский приют «Залаздибож» – туристская стоянка «Кожвездор» – туристский приют «Орловка» – туристская стоянка «Кырта-Варта» – гостевой дом в п. Подчерье	Водное. I категория. Перекаты, в которых не требуется выбора линии движения.

3. Режим функционирования маршрута

3.1 Часы функционирования маршрута	8:00 – 20:00 (в зависимости от светового дня) заброска на маршрут в будние дни с 9:00 до 15:00
3.2 Крайнее суточное время выхода на маршрут	16:00

3.3 Сезонность маршрута	Лето – осень (июнь – сентябрь)
3.4 Рекомендуемое число туристов в одной группе	До 7 человек
3.5 Установленная предельно допустимая рекреационная емкость маршрута в день (чел.)	До 12 человек (показатель может изменяться по результатам экомониторинга)
3.6 Порядок получения разрешения на посещение маршрута	<p>Заявка на посещение парка подается по электронной почте или через офисы парка: Дирекция: г. Вуктыл, ул. Комсомольская, д.5; Интинский филиал: г. Инта, ул. Мира, д.3; Печорский филиал: г. Печора, ул. Н.Островского, д.71.</p> <p>Заявка и прилагаемые документы рассматривается в отделе туризма (контакты: 8(82146)2-10-57, yugyd-va@mail.ru). После процедуры рассмотрения заявки группе выдается разрешение на посещение парка (лично или по электронной почте).</p>
4. Требования и рекомендации по прохождению маршрута	
4.1 Требования к режиму пребывания на маршруте (запреты и ограничения)	<p>Любые посещения туристами территории национального парка должны исключать:</p> <ul style="list-style-type: none"> - организацию туристических стоянок, палаток, разведение костров за пределами специально предусмотренных для этого мест; - движение и стоянку механизированных транспортных средств вне маршрутов, указанных в разрешении; - самовольные рубки, поломку деревьев и кустарников; - уничтожение, повреждение, засорение природных объектов, памятников истории и культуры, зданий и сооружений, малых архитектурных форм, аншлагов и указателей; - нанесение на камни, деревья и постройки самовольных надписей и знаков; - охоту, уничтожение, отлов животных, разорение гнезд, логовищ, муравейников; - сбор коллекций минералов, горных пород, сбор растений без соответствующего разрешения; - лов рыбы и другие виды деятельности, нарушающие природные комплексы национального парка и влекущие за собой снижение природной, научной, культурной

	<p>и рекреационной ценности территории;</p> <ul style="list-style-type: none"> - засорение территории национального парка бытовыми, строительными, промышленными и иными отходами; - кино-, видео- и фотосъемка с использованием дополнительного навесного оборудования, квадрокоптеров-дронов, софитов, световых экранов, другого оборудования и специального реквизита без согласования с дирекцией парка; - использование для розжига печей легковоспламеняющихся жидкостей; - курение в помещениях приютов; - просушка вблизи печей дров, одежды, снаряжения и т.д.
4.2 Рекомендации по предмаршрутной подготовке (медицинские противопоказания и др.)	<p>Перед выходом на маршрут рекомендуется обратиться во врачебно-спортивный диспансер, убедиться в отсутствии ограничений по состоянию здоровья для прохождения маршрута.</p> <p>Рекомендуется оформить страховку.</p>
4.3 Рекомендации по необходимому туристскому снаряжению и экипировке	<p>Туристское снаряжение и экипировка: безмоторные плавсредства (лодки, катамараны и др.) с комплектом для ремонта, спасательные жилеты, гермомешки, палатки, спальные мешки и коврики, походная костровая посуда, резиновые сапоги, головной убор, дождевики, накомарники, репелленты, карманный фонарь.</p> <p>Группа должна быть обеспечена картой-схемой, навигатором, спутниковым телефоном, спичками в непромокаемой упаковке, запасом продуктов, медицинской аптечкой.</p>
<p align="center">5. Объекты обустройства маршрута</p> <p align="center"><i>(указать информацию о местоположении каждого объекта на маршруте с GPS-координатами)</i></p>	
5.1 Входные группы	Нет
5.2 Настилы (тип настила)	Нет
5.3 Ограждения	Нет
5.4 Места отдыха, укрытия от непогоды (указать составные элементы, их количество, вместимость)	<p>Туристский приют «Большой Емель» (63.511032, 58.632157): 2 приюта, беседка.</p> <p>Туристский приют «Малый Емель» (63.623743, 58.353489): приют.</p> <p>Туристский приют «Петный» (63.702746, 58.273940): приют, беседка.</p> <p>Туристский приют «Залаздибож» (63.562096, 58.577322): приют, беседка.</p> <p>Туристская стоянка «Кожвелдор» (63.885757,</p>

	<p>57.967244): беседка.</p> <p>Туристский приют «Орловка» (63.927427, 57.872237): приют, беседка.</p> <p>Гостевой дом в п. Подчерье (63.948309, 57.56191): приют, беседка.</p>
5.5 Информационные стенды	<p>Туристский приют «Большой Емель» (63.511032, 58.632157).</p> <p>Туристский приют «Малый Емель» (63.623743, 58.353489).</p> <p>Туристский приют «Петный» (63.702746, 58.273940).</p> <p>Туристский приют «Залаздибож» (63.562096, 58.577322).</p> <p>Туристская стоянка «Парфен» (63.837804, 58.146252).</p> <p>Туристская стоянка «Летний» (63.889328, 58.086884).</p> <p>Туристская стоянка «Кожвелдор» (63.885757, 57.967244).</p> <p>Туристский приют «Орловка» (63.927427, 57.872237).</p> <p>Туристская стоянка «Кырта-Варта» (63.943102, 57.721068).</p> <p>Гостевой дом в п.Подчерье (63.948309, 57.56191).</p>
5.6 Знаки навигации (<i>знаки поворотов, развилок, расстояний до туристских стоянок, туалетов, объектов показа, родников, возможных выходов с маршрута, аварийных способов связи со спасательными службами</i>)	<p>Указатель «На Тельпос-Из» (63.510511, 58.635946).</p> <p>Указатель «Тропа на Тимаиз» (63.702483, 58.270888).</p> <p>Указатель «Орловка» (63.921673, 57.872548).</p>
5.7 Туристские стоянки (<i>кроме местоположения указать составные элементы, их количество, вместимость</i>)	<p>Туристская стоянка «Залазный» (63.562096, 58.577322).</p> <p>Оборудование: место для отдыха с кострищем, информационные аншлаги, емкости для мусора.</p> <p>Туристская стоянка «Парфен» (63.837804, 58.146252).</p> <p>Оборудование: место для отдыха с кострищем, туалет, информационные аншлаги, емкости для мусора.</p> <p>Туристская стоянка «Летний» (63.889328, 58.086884).</p> <p>Оборудование: место для отдыха с кострищем, туалет, информационные аншлаги, емкости для мусора.</p> <p>Туристская стоянка «Кожвелдор» (63.885757, 57.967244).</p> <p>Оборудование: место для отдыха с кострищем, беседка, туалет, информационные аншлаги, емкости для мусора.</p> <p>Туристская стоянка «Кырта-Варта» (63.943102, 57.721068).</p> <p>Оборудование: место для отдыха с кострищем, туалет, информационные аншлаги, емкости для мусора.</p>

5.8 Парковочные места и автомобильные стоянки для целей посещения маршрута	Гостевой комплекс п. Подчерье (63.948447, 57.561434): 4 машиноместа
5.9 Мусорные урны, контейнеры для твердых бытовых отходов (при наличии)	Точка входа на маршрут: мост через р. Большой Емель (63.455276, 58.560007). Туристский приют «Большой Емель» (63.511032, 58.632157). Туристская стоянка «Залазный» (63.562096, 58.577322). Туристский приют «Малый Емель» (63.623743, 58.353489). Туристский приют «Петный» (63.702746, 58.273940). Туристский приют «Залаздибож» (63.562096, 58.577322). Туристская стоянка «Парфен» (63.837804, 58.146252). Туристская стоянка «Летний» (63.889328, 58.086884). Туристская стоянка Кожвелдор (63.885757, 57.967244). Туристский приют «Орловка» (63.927427, 57.872237). Туристская стоянка «Кырта-Варта» (63.943102, 57.721068). Гостевой дом в п. Подчерье. (63.948309, 57.56191).
5.10 Туалеты	Туристский приют «Большой Емель» (63.511032, 58.632157). Туристский приют «Малый Емель» (63.623743, 58.353489). Туристский приют «Петный» (63.702746, 58.273940). Туристский приют «Залаздибож» (63.562096, 58.577322). Туристская стоянка «Парфен» (63.837804, 58.146252). Туристская стоянка «Летний» (63.889328, 58.086884). Туристская стоянка Кожвелдор (63.885757, 57.967244). Туристский приют «Орловка» (63.927427, 57.872237). Туристская стоянка «Кырта-Варта» (63.943102, 57.721068). Гостевой дом в п. Подчерье. (63.948309, 57.56191).
5.11 Иные объекты инфраструктуры на маршруте (лестницы, смотровые площадки, мостики, кордоны, глэмпинги,	Туристский приют «Большой Емель» (63.511032, 58.632157). Оборудование: 2 приюта для кратковременного проживания (вместимость 11 человек), место для отдыха с кострищем, баня, беседка, часовня, 2 туалета,

<p>причалы, пирсы, информационно-коммуникационные устройства для вызова экстренной помощи, точки для подзарядки мобильных устройств, др.)</p>	<p>лестница, информационные аншлаги, емкости для мусора. Туристский приют «Малый Емель» (63.623743, 58.353489). Оборудование: приют для кратковременного проживания (вместимость 5 человек), место для отдыха с кострищем, баня, 2 туалета, информационные аншлаги, емкости для мусора. Туристский приют «Петный» (63.702746, 58.273940). Оборудование: приют для кратковременного проживания (вместимость 5 человек), место для отдыха с кострищем, баня, беседка, 2 туалета, спуск к воде, информационные аншлаги, емкости для мусора. Туристский приют «Залаздибож» (63.562096, 58.577322). Оборудование: приют для кратковременного проживания (вместимость 5 человек), место для отдыха с кострищем, баня, беседка, 2 туалета, спуск к воде, информационные аншлаги, емкости для мусора. Туристский приют «Орловка» (63.927427, 57.872237). Оборудование: приют для кратковременного проживания (вместимость 5 человек), место для отдыха с кострищем, баня, беседка, туалет, спуск к воде, информационные аншлаги, емкости для мусора. Гостевой дом в п. Подчерье (63.948309, 57.56191). Оборудование гостевого комплекса: приют для кратковременного проживания (вместимость 8 человек), место для отдыха с кострищем, баня, беседка, туалет, информационные аншлаги.</p>
<p align="center">6. Меры по обеспечению безопасности</p>	
<p>6.1 Потенциально опасные участки, препятствия, явления (выход опасных диких животных, камнепад, сход селей, лавин, водовороты, недостаточный уровень кислорода в воздухе и пр.) на маршруте с GPS-координатами</p>	<p>Лесные пожары, штормовой ветер, ветровалы, гроза, туман, выход диких животных.</p>

6.2 Аварийные выходы с маршрута с GPS-координатами и указанием ближайшего населенного пункта от аварийного выхода	<p>Тропа от туристского приюта «Большой Емель» (63.511032, 58.632157) до трассы газопровода, расстояние 7 км.</p> <p>Тропа (старая лесная дорога) ниже туристского приюта «Орловка» (63.937701, 57.845028) до п. Подчерье, расстояние 18 км.</p> <p>Тропа с устья р. Кобылка (63.755836, 58.200742): пеший переход 14 км, далее 40 км по старым лесовозным дорогам до г. Вуктыл. Тропа не прочищена.</p>
7. Краткая географическая и климатическая характеристика района маршрута	
<p>Река Подчерем – правый приток Печоры. Длина реки 178 км. Река берет начало с южных отрогов хребта Туйтым-Нёр, в верхнем течении прорезает западные хребты Северного Урала, затем протекает между возвышенностями Овин-Парма и Ыждид-Парма, режет северную оконечность хребта Тимаиз и, обогнув северные отроги Вуктыл-Пармы, впадает в Печору. На своем пути река принимает 14 притоков, самые крупные – Подчеремвож, Большой и Малый Емель, Тименка, Оселок, Летник. Река немноговодная; летом сильно пересыхает и становится мелкой. В межень поперек реки от берега к берегу часто тянутся мелкие легко проходимые перекаты.</p> <p>Лето в бассейне р. Подчерем начинается в середине июня, и продолжается от 60 до 75 дней. Среднемесячная температура самого теплого месяца – июля +12-16°С. Годовая сумма осадков 500–800мм основная их часть выпадает с апреля по октябрь.</p>	
8. Возможные опасные погодные (стихийные) явления и рекомендуемые действия туриста/экскурсанта при их возникновении	
<p>Прохождение маршрута следует приостановить при неблагоприятных погодных условиях: штормовом ветре, грозе, сильном тумане.</p> <p>При штормовом ветре держитесь как можно дальше от деревьев, рек, озер, мостов, линий электропередачи, некапитальных сооружений. Для защиты от летящих обломков и осколков постарайтесь покинуть опасную зону, выйдя на безопасный участок – открытое пространство.</p> <p>Во время грозы необходимо приостановить движение на маршруте и занять безопасное место на поляне, участке молодняка, между деревьями, растущими в 20 метрах и более одного от другого, в горах и холмистой местности ближе к середине склона. По возможности лучше расположиться на изолирующем материале (сухом валежнике, бересте).</p> <p>Во время грозы запрещается: находиться в движении, на вершинах гор, холмов, опушке леса, останавливаться у ручьев, рек, озер, прятаться под отдельно стоящими деревьями, камнями, прислоняться к ним, стоять возле опор и под проводами электропередач.</p> <p>При обнаружении очагов пожара постарайтесь как можно быстрее сообщить в дирекцию парка или в региональную диспетчерскую службу. При возможности примите меры по его тушению до прибытия сил пожаротушения. Если у вас нет возможности своими силами справиться с локализацией, предотвращением распространения и тушения пожара, немедленно предупредите всех находящихся рядом людей о необходимости выхода в безопасную зону. Организуйте выход из зоны опасности. Выходите быстро, перпендикулярно к линии движения огня.</p>	

Карта-схема маршрута «Сплав по реке Подчерем»

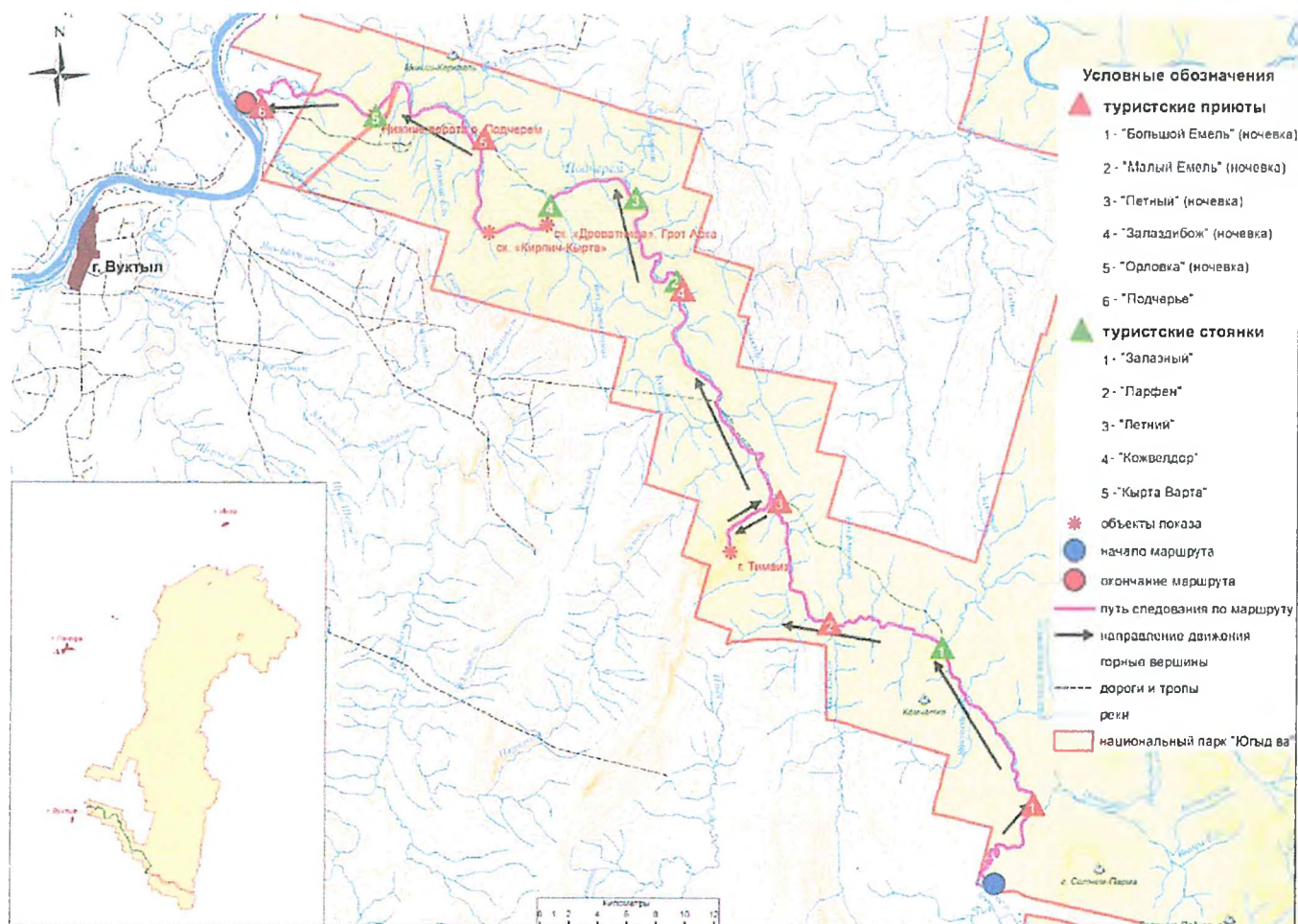


Фото объектов показа и инфраструктуры на маршруте «Сплав по реке Подчерем»



Фото 1. Туристский приют Большой Емель. Автор фото: Н. Шалагина



Фото 2. Туристский приют Петный. Автор фото: Н. Шалагина



Фото 3. Туристский приют Орловка. Автор фото: К. Стеценко



Фото 4. Гостевой дом в п. Подчерье. Автор фото: Н. Шалагина



Фото 5. Хребет Тимаиз. Автор фото: С. Семенов



Фото 6. На вершине хребта Тимаиз. Автор фото: Е. Филиппова

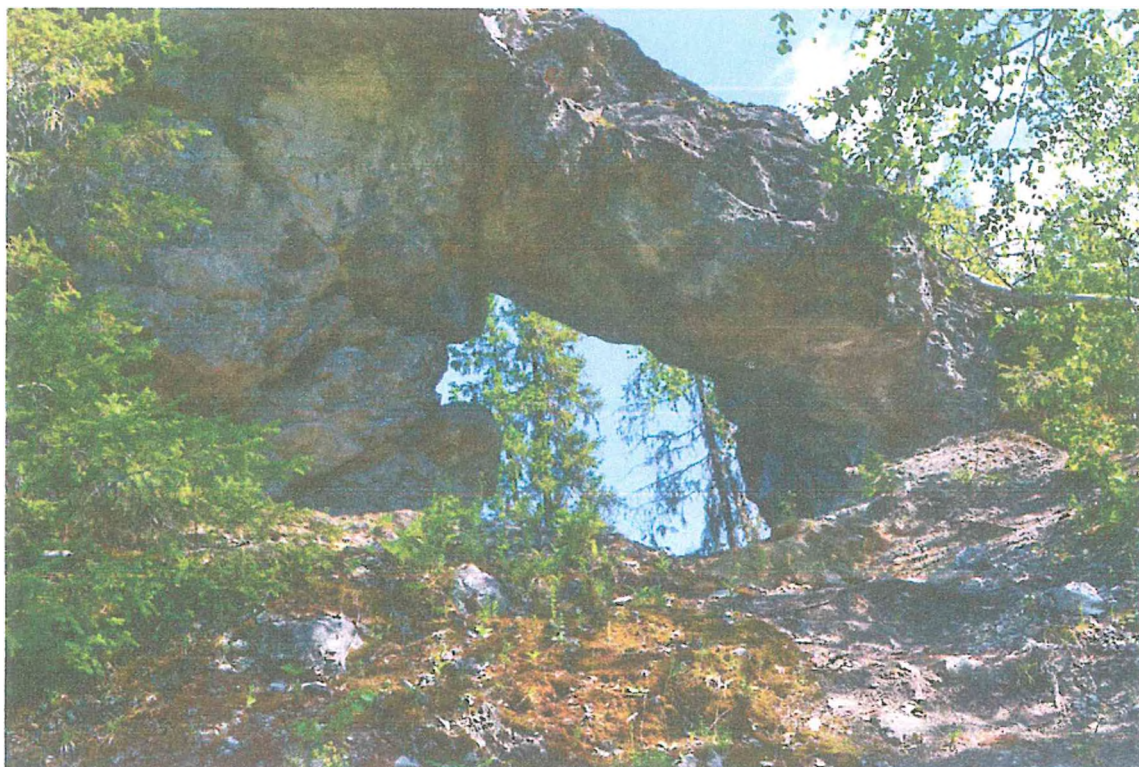


Фото 7. Грот Арка. Автор фото: С. Семенов



Фото 8. Скала Кирпич-Кырта. Автор фото: К. Стеценко



Фото 9. Скала Замок. Автор фото: Е. Филиппова



Фото 10. Нижние ворота реки Подчерем. Автор фото: И. Пузанов



АДМИНИСТРАЦИЯ
МУНИЦИПАЛЬНОГО ОКРУГА
«ВУКТЫЛ»
РЕСПУБЛИКИ КОМИ

КОМИ РЕСПУБЛИКАСА «ВУКТЫЛ»
МУНИЦИПАЛЬНОЙ
КЫТШЛОН
АДМИНИСТРАЦИЯ

Комсомольская ул., д. 14,
г. Вуктыл, Республика Коми, 169570
тел. (82146) 2-22-62, факс 2-13-33
e-mail: uprav@mail.ru

3.04.25 № 3498
на № 124 от 26.03.2025

И.о. директора
ФГБУ «Национальный парк «Югыд ва»

Н.В. Шалагиной

Комсомольская ул., д. 5,
г. Вуктыл, 169570

Уважаемая Наталья Васильевна!

Администрация муниципального округа «Вуктыл» Республики Коми сообщает о согласовании паспорта туристического маршрута «Сплав по реке Подчерем».

Глава муниципального округа «Вуктыл»
Республики Коми - руководитель администрации

Н.В. Новикова

Суворова Вероника Александровна
(82146) 21976