

«РЕКОМЕНДОВАН»
Научно-техническим советом
ФГБУ «Национальный парк «Югыд ва»
Протокол № 3 от 26.12.2024 г.

«УТВЕРЖДАЮ»
Директор Департамента государственной
политики и регулирования в сфере
развития ООПТ


И.Ю. Маканова

«СОГЛАСОВАНО»
И.о. директора
ФГБУ «Национальный парк «Югыд ва»

Н.В. Шалагина

Паспорт
экологической тропы «Смотровая»

Регистрационный номер 138-233/СЗФО/Т-н 06.05.2025

1. Общая характеристика маршрута	
1.1 Сложность маршрута либо отдельного его участка, выбрать: - категорийный маршрут - категорийный участок маршрута - некатегорийный маршрут <i>(в соответствии с распоряжением Правительства Российской Федерации от 1 июня 2024 г. № 1365-р)</i>	Некатегорийный маршрут
1.2 Категория сложности (для категорийного маршрута/его части) <i>(указывается по максимальной категории сложности отдельных его участков. Подробная информация указывается в п.2.12 и п. 2.13 настоящего паспорта).</i>	Нет
1.3 Краткое описание маршрута, основная содержательная цель <i>(до 500 символов)</i>	Экологическая тропа начинается от туристского приюта «Переправа», ее протяженность 1,7 км. Тропа кольцевая, проходит по тропинке среди лиственного леса с выходом на каменистый гребень. На хребте расположена смотровая площадка с установленным стационарным биноклем. С каменистого гребня открываются панорамные виды на горный хребет Малдынырд, Санаиз, Западные Саледы, долину реки Кожим, остров Бадьяди. В бинокль можно понаблюдать за дикими животными в естественной среде

	обитания (северными оленями, лосями, медведем). Далее тропа ведет к автотракторному проезду и к туристскому приюту «Переправа».
1.4 Местоположение маршрута (наименование ООПТ, лесные кварталы и выделы)	Национальный парк «Югыд ва», Верхне-Кожимское участковое лесничество, квартал 2
1.5 Краткое описание путей (вариантов) подъезда к началу маршрута	<p>До г. Инта (районный центр республики Коми) добраться можно только железнодорожным транспортом.</p> <p>От г. Инта к началу маршруту можно проехать по автотракторному проезду на автотранспорте высокой проходимости (заказ транспорта по предварительной заявке через офисы парка). Расстояние от железнодорожного вокзала Инта, расстояние 71 км.</p> <p>Более подробную информацию можно посмотреть на официальном сайте национального парка «Югыд ва» https://yugyd-va.ru/</p>
1.6 Объекты показа на маршруте (наименование объекта, краткое описание - до 500 символов на каждый объект)	<p>Река Кожим. Одна из красивейших рек Приполярного Урала. Общая длина реки – 202 км. Самая горная, самая быстрая и самая бурная. Падение воды в реке в верхней части достигает 100 м на 1 км. Особую живописность берегам реки придают многочисленные скальные обнажения. Кожим уникален в геологическом отношении: разрез палеозоя реки Кожим представляет собой объект всемирного геологического наследия.</p> <p>Смотровая площадка. Расположена на вершине каменистого гребня. На площадке установлен стационарный бинокль многократного приближения с возможностью обзора на 360 градусов. С каменистого гребня открываются панорамные виды на горный хребет Малдынырд, Санаиз, Западные Саледы, долину реки Кожим, остров Бадьяди. В бинокль можно понаблюдать за дикими животными в естественной среде обитания (северными оленями, лосями, медведем).</p> <p>Эндемичные растения, не встречающиеся за пределами Приполярного Урала больше нигде на земном шаре. К таким растениям относятся: северный лен, качим уральский, мак югорский, ветреница пермская.</p> <p>Реликтовые растения – очень редкие растения, которые чудом сохранились с доледниковых времен, пережившие периоды оледенения, такие как родиола четырехчленная, курильский чай.</p>

	Растения, занесенные в красную книгу России: родиола розовая (золотой корень), пион уклоняющийся (марьин корень), кастилия арктическая.
1.7 Целевая аудитория / доступность для различных по физическим возможностям групп туристов	Туристы разных возрастных категорий с отсутствием противопоказаний к занятиям активными видами отдыха: дети 0–4 лет – недоступно; дети 5–13 лет – доступно в сопровождении взрослых; молодежь 14–35 лет – доступно; взрослые 36–64 года – доступно; пенсионеры 65+ – доступно; люди с ОВЗ – доступно для отдельных категорий (слабослышащие и немые).
1.8 Эксплуатирующая организация маршрута/его части	ФГБУ «Национальный парк «Югыд ва»
2 Техническая характеристика маршрута	
2.1 Вид туристского маршрута (частей маршрута) <i>(водный, горный, лыжный, пешеходный, спелеологический, альпинистский, подводный)</i>	Пешеходный
2.2 Возможности иного способа передвижения на маршруте <i>(автомобильный, вертолетный, снегоходный, велосипедный, конный и др.)</i>	Нет
2.3 Тип маршрута по направлению движения, выбрать: - <i>линейный (начало и окончание маршрута в разных пунктах)</i> - <i>радиальный (путь в другой/другие пункты пребывания, возврат в пункт начала путешествия по этому же пути)</i> - <i>кольцевой (путь по нескольким пунктам, повтора части пути нет, начало и конец маршрута в одном месте)</i> - <i>комбинированный (составной маршрут)</i>	Кольцевой
2.4 Возможность посещения маршрута (или его части, указать какой) туристом, экскурсантом самостоятельно или ТОЛЬКО в составе организованных групп и (или) в сопровождении экскурсоводов (гидов), гидов-переводчиков, инструкторов-проводников	Возможно самостоятельное посещение маршрута или в составе организованной группы в сопровождении экскурсовода
2.5 Протяженность (км) от начальной до конечной точки	1,7 км

(для радиального – протяженность маршрута указывается в обе стороны)						
2.6 Продолжительность маршрута (дней, часов) (предполагаемая, среднее значение)		1 час 40 мин.				
2.7 Максимальная высотность над уровнем моря (м) (для подводных маршрутов указать максимальную глубину)		346 м				
2.8 Нитка маршрута (точка входа – объекты посещения – точка выхода)		Туристский приют «Переправа» – смотровая площадка – автотракторный проезд – туристский приют «Переправа»				
2.9 GPS-координаты основных точек маршрута, выстроенных в трек		Туристский приют «Переправа» (65.479560, 60.532242). Смотровая площадка (65.482051, 60.532115). Автотракторный проезд (65.483787, 60.524046).				
2.10 Сведения об информационном ресурсе, где можно скачать на мобильное устройство цифровой трек маршрута		Нет				
2.11 Покрытие мобильной связью, другие виды связи на маршруте (%). Указать точки гарантированной мобильной связи и наименование оператора.		Покрытие мобильной связью - 0%. Возможно использование личного телефона спутниковой связи. В экстренных ситуациях: использование спутниковой связи через сотрудников парка на туристском приюте «Переправа».				
2.12 План прохождения маршрута (прописывается весь маршрут, если радиальный – то и туда, и обратно)						
№	Отрезок маршрута (указываются последовательно участки прохождения маршрута туда и обратно)	Протяженность (км)	Время на проход (мин)	Способ передвижения	Необходимость сопровождения инструктором-проводником	Тип покрытия пути (например, грунтовая дорога, гравийная, водная поверхность и др.)
1	Туристский приют «Переправа» – смотровая площадка	0,2	30	пеший	не требуется	лесная тропа
2	Смотровая площадка – автотракторный проезд	0,5	30	пеший	не требуется	лесная тропа

3	Автотракторный проезд – туристский приют «Переправа»	1	40	пеший	не требуется	грунтовая дорога
2.13 Характеристика препятствий на отрезках маршрута, имеющих категорию сложности						
Отрезок маршрута			Вид препятствия, категория сложности и его характеристика (согласно распоряжению Правительства Российской Федерации от 1 июня 2024 г. № 1365-р)			
Нет			-			
3. Режим функционирования маршрута						
3.1 Часы функционирования маршрута			8:00 – 20:00 (в зависимости от светового дня)			
3.2 Крайнее суточное время выхода на маршрут			18:00 (в зависимости от светового дня)			
3.3 Сезонность маршрута			Лето – осень (июнь – сентябрь)			
3.4 Рекомендуемое число туристов в одной группе			До 15 человек			
3.5 Установленная предельно допустимая рекреационная емкость маршрута в день (чел.)			До 50 человек (показатель может изменяться по результатам экомониторинга)			
3.6 Порядок получения разрешения на посещение маршрута			Заявка на посещение парка подается по электронной почте или через офисы парка: Дирекция: г. Вуктыл, ул. Комсомольская, д.5; Интинский филиал: г. Инта, ул. Мира, д.3; Печорский филиал: г. Печора, ул. Н. Островского, д.71 Заявка и прилагаемые документы рассматриваются в отделе туризма (контакты: 8(82146)2-10-57, yugyd-va@mail.ru. После процедуры рассмотрения заявки группе выдается разрешение на посещение парка (лично или по электронной почте)			
4. Требования и рекомендации по прохождению маршрута						
4.1 Требования к режиму пребывания на маршруте (запреты и ограничения)			Любые посещения туристами территории национального парка должны исключать: - организацию туристских стоянок, палаток, разведение костров за пределами специально предусмотренных для этого мест; - движение и стоянку механизированных транспортных средств вне маршрутов, указанных в разрешении; - самовольные рубки, поломку деревьев и кустарников;			

	<ul style="list-style-type: none"> - уничтожение, повреждение, засорение природных объектов, памятников истории и культуры, зданий и сооружений, малых архитектурных форм, аншлагов и указателей; - нанесение на камни, деревья и постройки самовольных надписей и знаков; - охоту, уничтожение, отлов животных, разорение гнезд, логовищ, муравейников; - сбор коллекций минералов, горных пород, сбор растений без соответствующего разрешения; - лов рыбы и другие виды деятельности, нарушающие природные комплексы национального парка и влекущие за собой снижение природной, научной, культурной и рекреационной ценности территории; - засорение территории национального парка бытовыми, строительными, промышленными и иными отходами; - кино-, видео- и фотосъемка с использованием дополнительного навесного оборудования, квадрокоптеров-дронов, софитов, световых экранов, другого оборудования и специального реквизита без согласования с дирекцией парка; - использование для розжига печей легковоспламеняющихся жидкостей; - курение в помещениях приютов; - просушка вблизи печей дров, одежды, снаряжения и т.д.
4.2 Рекомендации по предмаршрутной подготовке (медицинские противопоказания и др.)	<p>Перед выходом на маршрут рекомендуется обратиться во врачебно-спортивный диспансер, убедиться в отсутствии ограничений по состоянию здоровья для прохождения маршрута.</p> <p>Рекомендуется оформить страховку.</p>
4.3 Рекомендации по необходимому туристскому снаряжению и экипировке	<p>Туристское снаряжение: не промокаемая удобная обувь, головной убор, репелленты, дождевики. Возможно использование палок для скандинавской ходьбы.</p> <p>Группа должна быть обеспечена медицинской аптечкой.</p>
<p align="center">5. Объекты обустройства маршрута</p> <p align="center"><i>(указать информацию о местоположении каждого объекта на маршруте с GPS-координатами)</i></p>	
5.1 Входные группы	Нет
5.2 Настилы (тип настила)	Нет
5.3 Ограждения	Нет
5.4 Места отдыха, укрытия от непогоды (указать составные элементы,	Туристский приют «Переправа» (65.479560, 60.532242). Оборудование: туристский приют

их количество, вместимость)	(вместимость 18 человек), беседка.
5.5 Информационные стенды	Нет
5.6 Знаки навигации (знаки поворотов, развилок, расстояний до туристских стоянок, туалетов, объектов показа, родников, возможных выходов с маршрута, аварийных способов связи со спасательными службами)	Метки тропы (указатели в виде стрелок красного цвета)
5.7 Туристские стоянки (кроме местоположения указать составные элементы, их количество, вместимость)	Нет
5.8 Парковочные места и автомобильные стоянки для целей посещения маршрута (кроме местоположения указать составные элементы, их количество, вместимость)	Место для стоянки автотранспорта вблизи туристского приюта «Переправа» (65.479753, 60.526241).
5.9 Мусорные урны, контейнеры для твердых бытовых отходов (при наличии)	Образовавшийся мусор необходимо собрать и вывезти до ближайшего мусорного контейнера. Ближайшие контейнеры расположены на туристском приюте «Переправа» (65.479693, 60.532353) и на стоянке автотранспорта (65.479753, 60.526241)
5.10 Туалеты	Туристский приют «Переправа» (65.479693, 60.532353). Стоянка автотранспорта (65.479753, 60.526241)
5.11 Иные объекты инфраструктуры на маршруте (лестницы, смотровые площадки, мостики, кордоны, глэмпинги, причалы, пирсы, информационно коммуникационные устройства для вызова экстренной помощи, точки для подзарядки мобильных устройств, др.)	Туристский приют «Переправа» (65.479560, 60.532242). Оборудование: туристский приют (вместимость 18 человек), дом инспекторов, беседка, место отдыха с кострищем, туалет, лестница к реке, контейнеры для мусора.
6. Меры по обеспечению безопасности	
6.1 Потенциально опасные участки, препятствия, явления (выход опасных диких животных, камнепад, сход селей, лавин, водовороты, недостаточный уровень кислорода в воздухе и пр.) на маршруте с GPS-координатами	Природные пожары, ветровалы, штормовой ветер, гроза, туман, выход диких животных.
6.2 Аварийные выходы с маршрута с GPS-	Нет

координатами и указанием ближайшего населенного пункта от аварийного выхода	
7. Краткая географическая и климатическая характеристика района маршрута	
<p>Река Кожим – это правый приток реки Косью бассейна Печоры, находится на севере республики Коми, в Интинском районе, на территории Национального парка «Югыд ва». Туристский приют «Переправа» находится на правом берегу реки Кожим.</p> <p>Приполярный Урал характеризуется суровым северным климатом с резкой сменой погодных условий (резко континентальный), лето в бассейне реки Кожим длится от 60 до 75 дней. Суточные перепады температур в горных условиях могут колебаться от +20°C до 0°C ночью, среднемесячная температура самого теплого месяца – июля на Приполярном Урале составляет +10°C. Лето характеризуется прохладной неустойчивой погодой с частыми возвратами холодов и ночными заморозками. В зимний и весенний период температура воздуха может опускаться до -50°C, метель пурга, резкая оттепель, ледяной дождь.</p>	
8. Возможные опасные погодные (стихийные) явления и рекомендуемые действия туриста/экскурсанта при их возникновении	
<p>Прохождение экологической тропы следует приостановить при неблагоприятных погодных условиях: штормовом ветре, грозе, сильном тумане.</p> <p>При штормовом ветре держитесь как можно дальше от деревьев, рек, некапитальных сооружений. Для защиты от летящих обломков и осколков постарайтесь покинуть опасную зону, выйдя на безопасный участок – открытое пространство.</p> <p>Во время грозы необходимо приостановить движение на маршруте и занять безопасное место на поляне, участке молодняка, между деревьями, растущими в 20 метрах и более одного от другого, в горах и холмистой местности ближе к середине склона. По возможности лучше расположиться на изолирующем материале (сухом валежнике, бересте).</p> <p>Во время грозы запрещается: находиться в движении, на вершинах гор, холмов, опушке леса, останавливаться у ручьев, рек, озер, прятаться под отдельно стоящими деревьями, камнями, прислоняться к ним, стоять возле опор и под проводами электропередач.</p> <p>При обнаружении очагов пожара постарайтесь как можно быстрее сообщить в дирекцию парка или в региональную диспетчерскую службу. При возможности примите меры по его тушению до прибытия сил пожаротушения. Если у вас нет возможности своими силами справиться с локализацией, предотвращением распространения и тушения пожара, немедленно предупредите всех находящихся рядом людей о необходимости выхода в безопасную зону. Организуйте выход из зоны опасности. Выходите быстро, перпендикулярно к линии движения огня.</p>	

Карта-схема экологической тропы «Смотровая»



Фото объектов показа и инфраструктуры на экологической тропе «Смотровая»



Фото 1. Смотровая площадка. Автор фото: М. Малышева

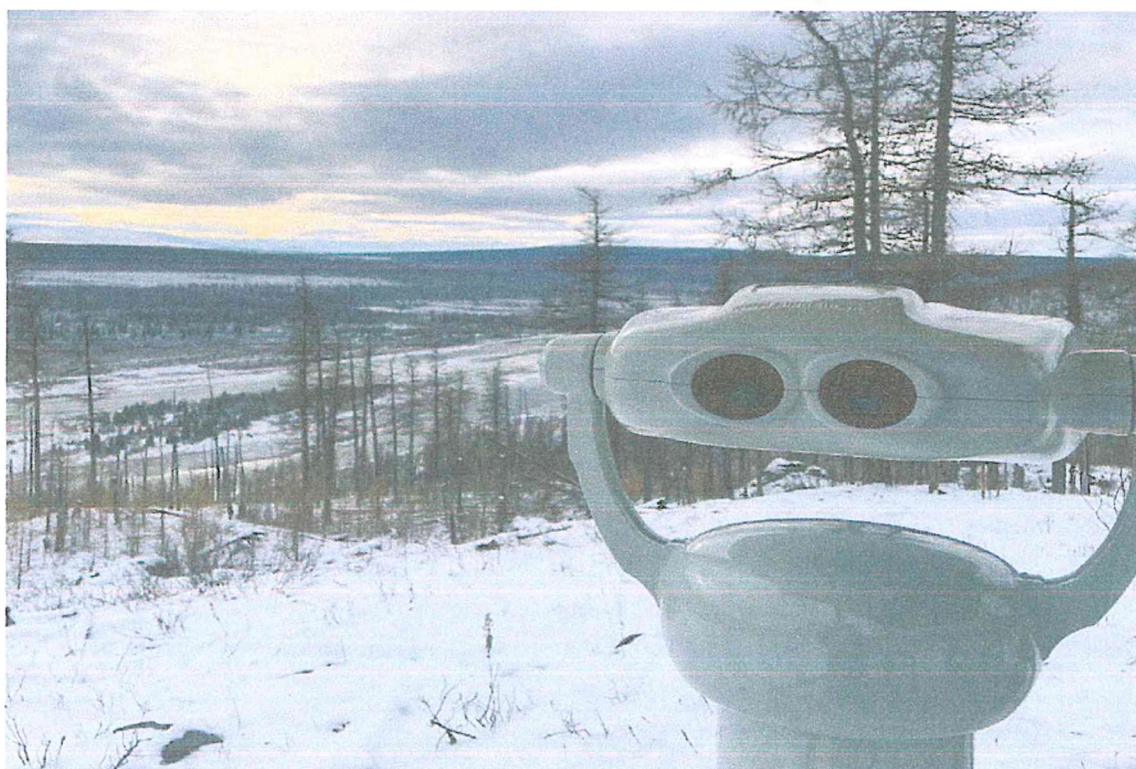


Фото 2. Бинокль с видом на реку Кожим. Автор фото: М. Малышева

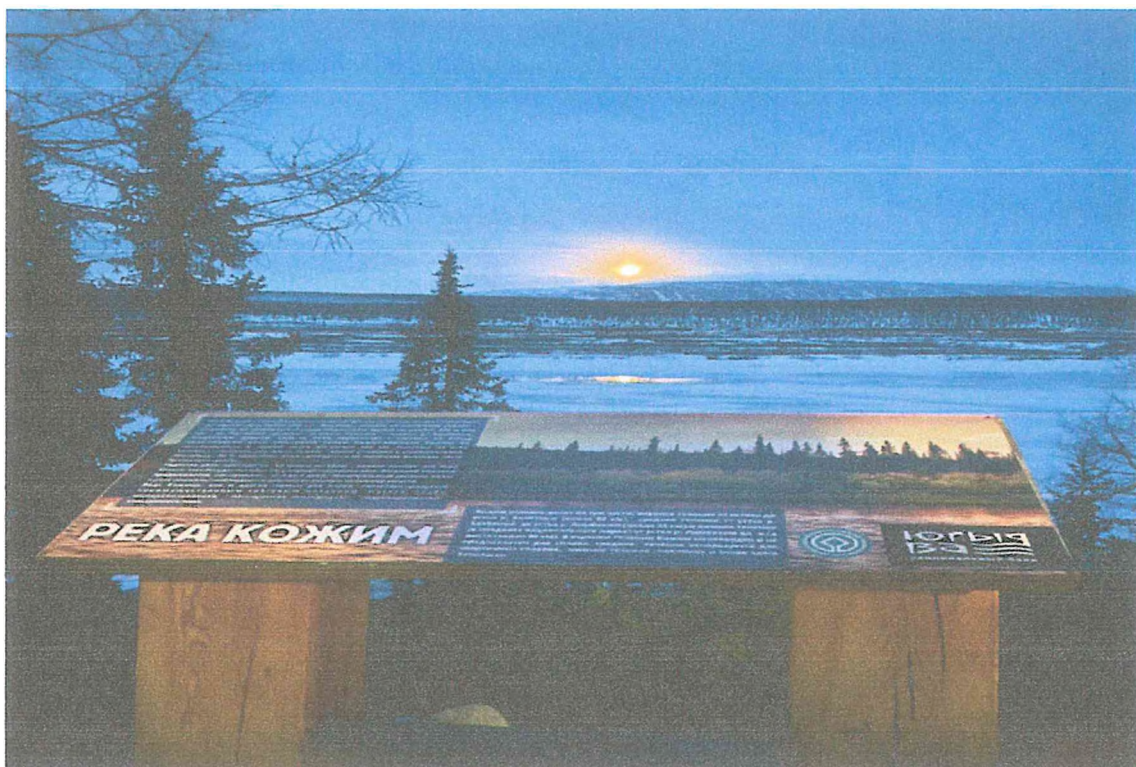


Фото 3. Информационный стенд «Река Кожим». Автор фото: М. Малышева



Фото 4. Туристская стоянка «Переправа». Автор фото: М. Малышева

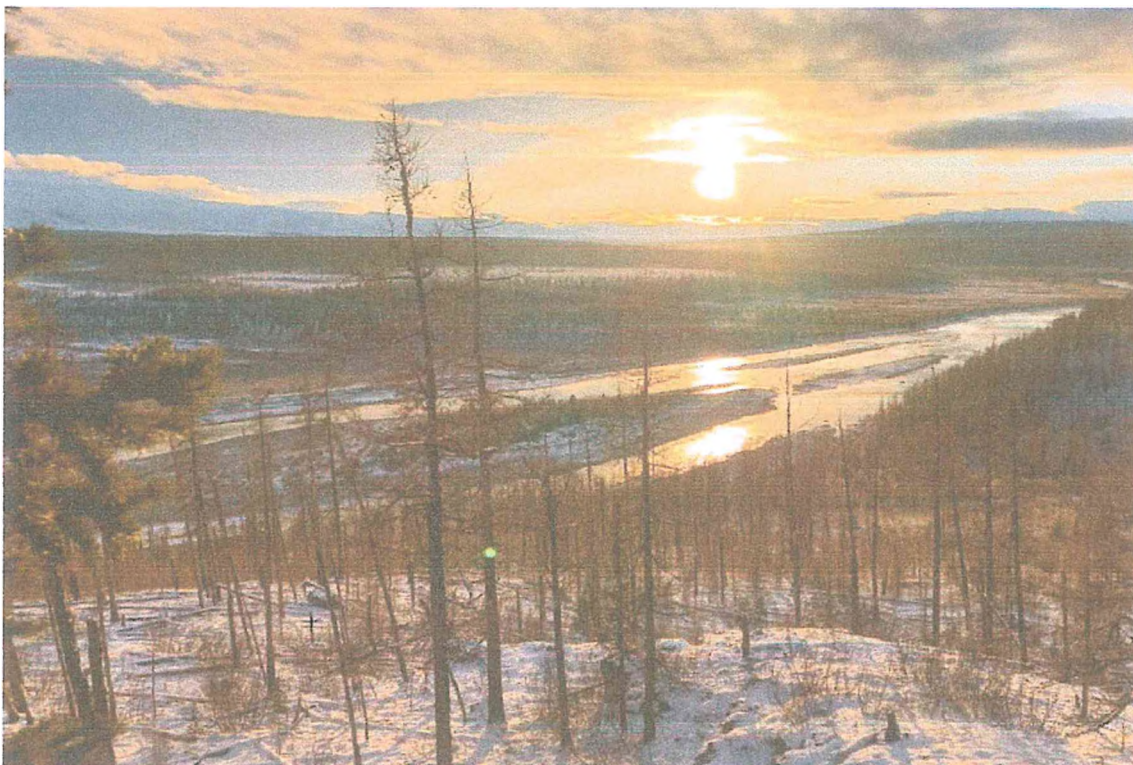


Фото 5. Вид на остров Бадьяди р. Кожим. Автор фото: М. Малышева



Фото 6. Информационный стенд «Урочище Переправа». Автор фото: М. Малышева